

20. 3. 2014

Evaluace MAS Český les, o. s.



Obsah

1. Plánování hodnocení	2
1.1. Zpracovatel	2
1.2. Cíl práce, metodika a použitá data.....	2
1.3. Metodika a použitá data.....	2
2. Souhrnná analýza (1. – 8. výzva).....	3
3. Hodnocení a posuzování	10
4. Výsledky evaluace, závěr a návrh podpořených fichí v 8. výzvě.....	14

1. Plánování hodnocení

1.1. Zpracovatel

AgAkcent, s. r. o.
Zavlekov 56
341 42 Kolinec
IČ 25207261

1.2. Cíl práce, metodika a použítá data

Cílem této práce je vlastní evaluace činnosti práce MAS Český les, o. s., na konci roku 2013. Práce tak zhodnotí činnost MAS v roce 2013 a porovná ji se stanoveným Strategickým plánem Leader (SPL). Dále stanoví aktuální hodnoty a jejich porovnání se skutečností včetně stanovení odchylek. Jestliže budou zjištěny odchylky od SPL, budou v práci analyzovány důvody výskytu těchto odchylek od plánovaných hodnot. Cílem je zhodnocení činnosti nejen z kvantitativního hlediska, ale i kvalitativního, tzn. specifikace výsledků a dopadů činnosti MAS pro svěřené území.

1.3. Metodika a použítá data

Evaluace je prováděna formou analýzy dat získaných z podkladů a údajů o jednotlivých výzvách poskytnutých MAS Český les, o. s.. Kvantitativní data byla při sběru tříděna do souhrnných kategorií dle jednotlivých výzev a fichí. Jsou zjištěny konkrétní měřitelné hodnoty týkající se realizace opatření IV.1.2. Tyto údaje budou analyzovány ve formě tabulek a grafů v programu Microsoft Excel 2007. Tento dokument bude sloužit jako kvantitativní zhodnocení výsledků činnosti MAS a kvalitativní zhodnocení činnosti vyplývající z kvantitativních výsledků analýzy a zároveň budou z výsledků doporučeny fiche, které budou podpořeny v poslední 9. výzvě.

2. Souhrnná analýza (1. – 8. výzva)

MAS Český les, o. s., přijala za 8 již uzavřených výzev celkem 135 projektů. Z tohoto počtu bylo vybráno 93 projektů k financování, což je 69 % z celkového počtu přijatých žádostí.

Při sumarizaci dle jednotlivých výzev je stav následující:

- v první výzvě bylo podáno 23 žádostí, z nichž 13 bylo vybráno k financování a 2 byly určeny jako náhradní
- ve druhé výzvě bylo z 18 přijatých žádostí 17 vybráno k financování a 1 byla určena jako náhradní
- ve 3. výzvě bylo přijato 25 žádostí, z toho bylo 16 vybráno, 1 určena jako náhradní a 3 byly vyřazeny
- ve 4. výzvě bylo přijato 18 projektů, 8 jich bylo doporučeno k financování
- v 5. výzvě bylo přijato 15 projektů a všechny byly vybrány k financování
- v 6. výzvě bylo k financování vybráno 7 projektů z celkových 10
- v 7. výzvě bylo přijato 25 žádostí, ze kterých bylo vybráno k financování 15 projektů
- v poslední 8. výzvě byla přijata jedna žádost, která byla vybrána k financování

Celkový finanční objem v 8 výzvách tvořil 64 084 381 Kč. Tabulka č. 1 ukazuje alokaci tohoto finančního objemu dle jednotlivých výzev.

Tabulka č. 1: Alokace finančních prostředků dle jednotlivých výzev

Výzva	Finanční objem v Kč
1.	9 107 635
2.	11 899 003
3.	13 150 921
4.	5 226 206
5.	8 042 107
6.	4 813 460
7.	11 161 949
8.	683 100
celkem	64 084 381

Zdroj: MAS Český les, o. s.

MAS Český les o. s., vyhlášovala pro plnění schváleného SPL během prvních 3 výzev celkem 6 fichí. Od 4. výzvy po aktualizaci SPL navíc přibyla 7. Fiche, a to z důvodů zjištěných potřeb rozvoje území MAS Český les. V tabulce č. 2 jsou znázorněny tyto jednotlivé fiche spolu s jejich stanovenou plánovanou výší alokace finančních prostředků od 4. výzvy dle aktualizovaného SPL.

Tabulka č. 2: Stanovená plánovaná výše alokace finančních prostředků pro jednotlivé fiche dle SPL

Fiche	Název	Plánovaná alokace finančních prostředků
1	Vytvoření podmínek pro rozvoj cestovního ruchu	15 %
2	Podpora podnikání v cestovním ruchu	10 %
3	Diverzifikace činností nezemědělské povahy	7,5 %
4	Podpora rozvoje drobného podnikání	7,5 %
5	Zkvalitnění života na venkově	20 %
6	Vzdělávání a rozšiřování znalostí místních obyvatel	5 %
7	Podpora venkovské turistiky	15 %
	celkem	80 %

Zdroj: MAS Český les, o. s.

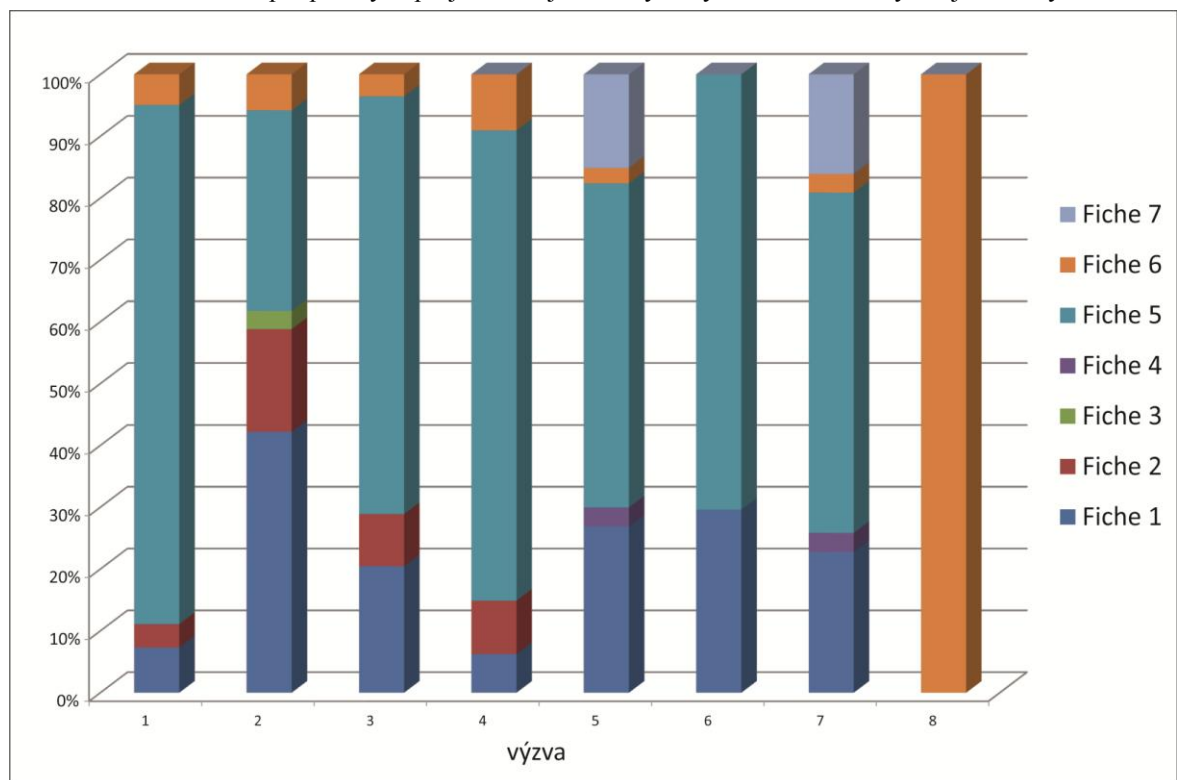
Podíl skutečné alokace podpořených projektů dle jednotlivých výzev strukturovaný dle jednotlivých fichí je znázorněn v tabulce č. 3 a v grafu č. 1.

Tabulka č. 3: Podíl alokace podpořených projektů dle jednotlivých výzev strukturovaný dle jednotlivých fichí

Výzva	Fiche						
	1	2	3	4	5	6	7
1.	7,28 %	3,79 %	0 %	0 %	83,96 %	4,97 %	
2.	42,18 %	16,61 %	2,94 %	0 %	32,45 %	5,83 %	
3.	20,45 %	8,42 %	0 %	0 %	67,56 %	3,58 %	
4.	6,23 %	8,64 %	0 %	0 %	76,06 %	9,08 %	0 %
5.	26,86 %	0 %	0 %	3,09 %	52,41 %	2,49 %	15,15 %
6.	29,59 %	0 %	0 %	0 %	70,41 %	0 %	0 %
7.	22,71 %	0 %	0 %	3,12 %	55,03 %	3,02 %	16,12 %
8.	0 %	0 %	0 %	0 %	0 %	100 %	0 %

Zdroj: MAS Český les, o. s.

Graf č. 1: Podíl alokace podpořených projektů dle jednotlivých výzev strukturovaný dle jednotlivých fichí



Zdroj: MAS Český les, o. s.

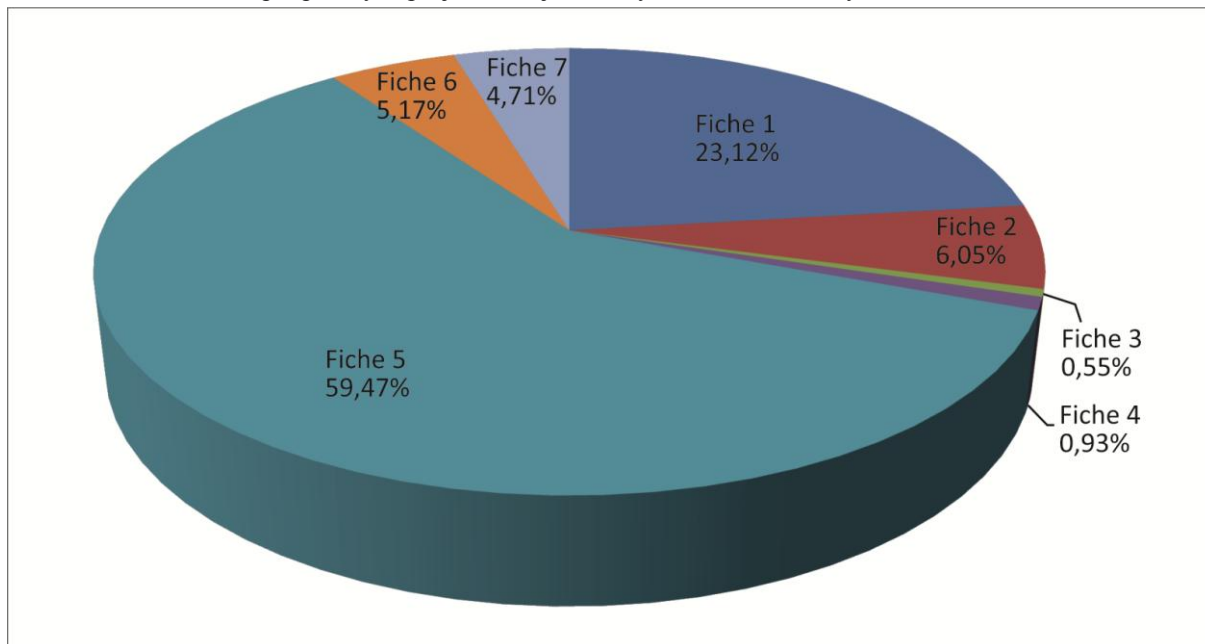
Souhrnné hodnoty alokace finančních prostředků za celé sledované období dle jednotlivých fichí ukazuje tabulka č. 4 a graf č. 2.

Tabulka č. 4: Podíl alokace podpořených projektů dle jednotlivých fichí v 1. – 8. výzvě

Fiche	Finanční objem	Podíl
1	14 815 450 Kč	23,12 %
2	3 879 772 Kč	6,05 %
3	350 000 Kč	0,55 %
4	597 320 Kč	0,93 %
5	38 112 980 Kč	59,47 %
6	3 311 990 Kč	5,17 %
7	3 016 869 Kč	4,71 %
celkem	64 084 381 Kč	100 %

Zdroj: MAS Český les, o. s.

Graf č. 2: Podíl alokace podpořených projektů dle jednotlivých fichí v 1. – 8. výzvě



Zdroj: MAS Český les, o. s.

Z hlediska monitorovacích indikátorů stanovených v SPL, MAS Český les sleduje následující indikátory zobrazené v tabulce č. 5.:

Tabulka č. 5: Monitorovací indikátory stanovené SPL (2007 – 2013)

Kritérium	Jednotka	Hodnota 2013 (skutečnost)	Hodnota 2013 (plán)
Organizační náročnost	Počet přijatých a administrovaných projektů	135	111
Úspěšnost projektů	Počet projektů s úspěšně dokončenou realizací	55	72
Zlepšení občanské vybavenosti	Počet nových zařízení OV (z dokončených projektů)	13	14
Podpora nových a začínajících subjektů	Počet podpořených projektů nových a začínajících podnikatelských subjektů ke konci roku	4	4
Vytvoření nových přepočtených pracovních míst (z dokončených projektů)	Počet pracovních míst za celé období	6	4
Diverzifikace zemědělských subjektů	Počet diverzifikovaných zemědělských subjektů do nezemědělských činností	1	2
Zlepšení infrastruktury cestovního ruchu	Počet nových lůžek (z dokončených projektů)	55	60
	Počet nových míst u stolu (z dokončených projektů)	0	20
	Počet nově vzniklých sportovně rekreačních zařízení (z dokončených projektů)	6	12
	Počet nově vzniklých km tematických stezek (z dokončených projektů)	0,5	5
Zhodnocení kulturního dědictví	Počet nových památek otevřených veřejnosti (z dokončených projektů)	0	2
	Počet zrekonstruovaných již otevřených památek (z dokončených projektů)	10	8
	Počet vzniklých studií obnovy a využití / soupisů map kulturního dědictví (z dokončených projektů)	1	3
Vytvoření zázemí pro	Počet vzniklých zázemí	6	4

kulturní, společenské, sportovní, církevní a jiné akce	(z dokončených projektů)		
	Počet zajištěných akcí ročně	65	20
Vzdělávání a informace	Počet vzdělávacích akcí	25	40
	Počet proškolených účastníků	236	200
Snaha o podporu plnění SPL mimo projekty LEADER	Počet podaných projektů	4	6
	Počet podaných projektů spolupráce (IV.2.1.)	5	5

Zdroj: MAS Český les, o. s.

Kvantitativní analýza výstupů projektů a vzájemné porovnání se stanovenými hodnotami monitorovacích indikátorů pro rok 2013 nám ukazuje, jak byly tyto indikátory naplněny. V prvním sloupci je aktuální hodnota kumulativně vyjádřena ke sledovanému období pouze z již dokončených projektů. Tyto hodnoty budou samozřejmě vyšší, jelikož některé podpořené projekty jsou těsně před dokončením. V posledním sloupci je hodnota stanovená SPL pro celé programové období tedy koncová kumulativní hodnota v roce 2013.

Tabulka č. 6 ukazuje kumulované hodnoty indikátorů výsledků projektů v rámci jednotlivých fichí.

Tabulka č. 6: Indikátory výsledků projektů dle jednotlivých fichí

Fiche	Indikátor výsledku	Hodnota
F1	Počet osob využívajících zkvalitněné služby	19716
F2	Počet lůžek	55
	Počet pracovních míst	2
F3	x	x
F4	x	x
F5	Počet pracovních míst	2
	Počet osob využívajících zkvalitněné služby	35059
	Počet osob s přístupem k internetu	650
	Počet zajištěných akcí ročně	13
	Počet nově vzniklých zázemí a zařízení	0
F6	Počet vzdělávacích akcí	25
	Počet dnů školení	60,6
	Počet proškolených účastníků	236

Zdroj: MAS Český les, o. s.



Souhrnné zhodnocení činnosti MAS Český les v rámci této evaluace bude vycházet z analýzy souhrnných dat. Z těchto podkladů budou identifikovány silné stránky a slabiny v plnění stanovené SPL a přerozdělování veřejných prostředků.



3. Hodnocení a posuzování

Za námi sledované období 2007 – 2013 bylo v 8 výzvách podpořeno 93 projektů ze 135 přijatých. Podíl podpořených žádostí tedy činí přibližně 69 %. Pouze v jedné výzvě byly podpořeny všechny přijaté projekty (5. výzva). Procentuelní podíl podpořených projektů z celkových přijatých je poměrně vysoký a neodrazuje tedy budoucí zájemce. Způsob propagace a informování žadatelů i potenciálních žadatelů o výzvách je tedy vhodný a účelný.

Co se týče hodnocení skutečného a plánovaného podílu alokace v rámci jednotlivých fichí, pouze Fiche 6 Vzdělávání a a rozšiřování znalostí místních obyvatel s odchylkou 0,17 % vykazuje téměř plánovanou výši čerpání. Největší odchylku od plánovaného podílu alokace představuje Fiche 5 Zkvalitnění života na venkově a to 39,5 %. Výše této odchylky je způsobena několika faktory. Žadatelé způsobili pro tato opatření jsou převážně veřejnoprávní nebo neziskové subjekty. Tyto subjekty pravidelně využívají pro svoji činnost dotační tituly a mají tedy, co se týče fondů a programů, v dané problematice určitý přehled. Dalším rozhodujícím faktorem je nedostačující stav občanské vybavenosti na venkově, která je základem pro bydlení a kvalitu života v místě bydliště. Kladnou odchylku ještě vykazuje Fiche 1 Vytvoření podmínek pro rozvoj cestovního ruchu. Tato fiche má podíl z celkového finančního objemu 23,12 % oproti plánovanému podílu 15 %. Rozvoj tuzemského a zejména příhraničního cestovního ruchu a služeb s ním spojených zaznamenal ve sledovaném období dynamický vývoj, a to přimělo alespoň některé podnikatele a další subjekty pro realizaci jejich záměrů. Nejmenší podíl z plánovaného čerpání představují Fiche 3 Diverzifikace činností nezemědělské povahy a Fiche 4 Podpora rozvoje drobného podnikání. Podíl alokace u obou fichí tvořil přibližně 0,5 % z celkového finančního objemu (přesné hodnoty jsou znázorněny v tabulce č. 4). I přes vynikající podpůrnou a poradenskou činnost MAS přímo v místě potenciálních žadatelů je pro mikropodniky a zemědělské podnikatele obava z neúspěchu rozhodujícím důvodem.

Základem pro plnění SPL je monitoring měřitelných indikátorů. Plánované měřitelné indikátory a jejich aktuální hodnoty z již dokončených projektů ukazuje tabulka č. 5. Z aktuálních hodnot monitorovacích indikátorů oproti plánu byly stanoveny odchylky, ty jsou

zachyceny v tabulce č. 7. Odchyly jsou vyjádřeny jak absolutně (v příslušných jednotkách), tak procentuálně.

Tabulka č. 7: Odchyly aktuálních hodnot o aritmeticky stanoveného plánu k roce 2013

Kritérium	Jednotka	Odchylna (jednotek)	Odchylna (v %)
Organizační náročnost	Počet přijatých a administrovaných projektů	24	21,62
Úspěšnost projektů	Počet projektů s úspěšně dokončenou realizací	-17	-23,61
Zlepšení občanské vybavenosti	Počet nových zařízení OV (z dokončených projektů)	-1	-7,14
Podpora nových a začínajících subjektů	Počet podpořených projektů nových a začínajících podnikatelských subjektů ke konci roku	0	0,00
Vytvoření nových přepočtených pracovních míst (z dokončených projektů)	Počet pracovních míst za celé období	2	50,00
Diverzifikace zemědělských subjektů	Počet diverzifikovaných zemědělských subjektů do nezemědělských činností	-1	-50,00
Zlepšení infrastruktury cestovního ruchu	Počet nových lůžek (z dokončených projektů)	-5	-8,33
	Počet nových míst u stolu (z dokončených projektů)	-20	-100,00
	Počet nově vzniklých sportovně rekreačních zařízení (z dokončených projektů)	-6	-50,00
	Počet nově vzniklých km tematických stezek (z dokončených projektů)	-4,5	-90,00
Zhodnocení kulturního dědictví	Počet nových památek otevřených veřejnosti (z dokončených projektů)	-2	-100,00
	Počet zrekonstruovaných již otevřených památek (z dokončených projektů)	2	25,00
	Počet vzniklých studií obnovy a využití / soupisů map kulturního dědictví (z dokončených projektů)	-2	-66,67

Vytvoření zázemí pro kulturní, společenské, sportovní, církevní a jiné akce	Počet vzniklých zázemí (z dokončených projektů)	2	50,00
	Počet zajištěných akcí ročně	45	225,00
Vzdělávání a informace	Počet vzdělávacích akcí	-15	-37,50
	Počet proškolených účastníků	36	18,00
Snaha o podporu plnění SPL mimo projekty LEADER	Počet podaných projektů	-2	-33,33
	Počet podaných projektů spolupráce (IV.2.1.)	0	0,00

Zdroj: MAS Český les, o. s.

Rozdíly skutečných hodnot oproti plánovaným jsou spjaty s jednotlivými fichemi a opatřeními. Nenaplnění plánované alokace u fichí se tak projeví i negativní odchylkou u monitorovacího indikátoru. Odchytky jsou samozřejmě zkresleny i tím, že většina projektů je v poslední fázi realizace a tím budou monitorovací indikátory ještě vyšší a negativní odchylky menší. Dalším faktorem ovlivňujícím výsledky může být také zaměření fiche a doba ve které mohli zájemci žádat o podporu. Například neplnění indikátorů týkajících se podnikatelů je důsledkem nezájmu potenciálních žadatelů a podnikatelských subjektů z důvodů, které souvisí z jejich aktivity (ekonomická krize, recese atd.).

Indikátory týkající se infrastruktury pro cestovní ruch vykazují negativní odchylky. Vysvětlení tohoto nenaplnění může být značnou náročností služeb v cestovním ruchu. Dalším důvodem odchylky může být také preference žadatelů k výstavbě menších ubytovacích kapacit, kde není ekonomicky přijatelné provozovat zároveň stravovací zařízení a samozřejmě i naopak. Počet km tematických stezek se rovněž v rámci podpořených projektů nezměnil, a to z důvodu neukončené realizace jednoho projektu. Počet nově vzniklých sportovních rekreačních zařízení vykázal ve sledovaném období z již dokončených projektů zápornou 50% odchylku.

Zhodnocení kulturního dědictví dosáhlo jak kladných tak záporných odchylek. Kritérium „Počet nových památek otevřených veřejnosti“ nebylo za sledované období naplněno a to hlavně z důvodu velké finanční náročnosti realizace takovýchto projektů, na které nemají žadatelé finanční prostředky a jsou většinou podporovány z jiných dotačních titulů. Negativní odchylku pozorujeme také u kritéria „Počet vzniklých studií obnovy a využití/soupisů map kulturního dědictví“. Na druhou stranu vysoký nárůst pozorujeme u kritéria „Počet zrekonstruovaných již otevřených veřejnosti“, které vykazuje kladnou 25% odchylku oproti plánu, kde je finanční náročnost realizace menší a žadateli jsou také církevní instituce.

V případě vzdělávacích projektů, počet akcí i proškolených účastníků je při plánované úrovni jako v předešlých obdobích stav nedostačující (pouze počet proškolených účastníků je nad plánovanou hodnotou). Důvodem tohoto stavu je neochota obyvatel vzdělávat se. Vzdělávací akce se konají po pracovní době a většina lidí dá přednost svým vlastním aktivitám. Důsledkem toho je pasivita žadatelů, kteří by chtěli některý vzdělávací projekt realizovat. U kritéria „Vytvoření zázemí pro kulturní, společenské, sportovní, církevní a jiné akce“ sledujeme velké překročení plánovaných hodnot.

Další hodnocenou složkou v rámci evaluace jsou indikátory výsledků projektů, které jsou generovány plošně v rámci příslušných patření. Některé tyto indikátory jsou dobře porovnatelné, ovšem velice obtížně měřitelné a už vůbec ne ověřitelné. Jedná se hlavně o počet osob využívajících zkvalitněné služby. Měřitelnost těchto hodnot by byla velice nákladná a téměř nemožná, to samé platí pro verifikaci výsledků měření. Počet lůžek a počet pracovních míst jsou jasně definovány a zároveň dobře kontrolovatelné, stejně tak jako indikátory týkající se vzdělávacích projektů.

Z hlediska iniciativy MAS pro plnění SPL mimo opatření 4.1.2. je MAS aktivní, a to zejména u kritéria „Počet podaných projektů spolupráce“ kde již nyní dosahuje plánované konečné hodnoty.

Aktuální hodnoty jednotlivých kritérií a indikátorů za sledované období vycházejí pouze z již dokončených projektů. Výsledek plnění stanoveného plánu k roku 2013 je ovlivněn právě touto skutečností.

4. Výsledky evaluace, závěr a návrh podpořených fichí v 8. výzvě

Na jedné straně finanční čerpání vykazuje ve sledovaném období protikladné výkyvy v podnikatelských projektech a projektech zaměřených na kulturní dědictví a na straně druhé projekty zaměřené na občanskou vybavenost, které realizují především veřejnoprávní nebo neziskové subjekty.

U monitorovacích indikátorů stanovených v SPL, sledujeme drobné odchylky v jejich neplnění/překročení. Důvody jsme zmínili již dříve ale obecně a především se jedná o globální a regionální vývoj v ekonomickém a společenském prostředí, které samozřejmě MAS nemůže ovlivnit. V menší míře dalšími nepředvídatelnými vlivy jako jsou například v dané době aktuální potřeby území MAS Český les, které se samozřejmě mění a vyvíjí.

Dobrá identifikace potřeb a nedostatků území a současné trendy je základním pilířem úspěšného rozvoje tohoto území. Dle evaluace za období do 8. výzvy, kde ale zatím nejsou ukončeny všechny projekty a tím nejsou naplněny veškeré monitorovací indikátory, je na tom MAS Český les dobře. Například rozvoj cestovního ruchu. V rámci aktualizace fichí a SPL byla proto zařazena samostatná fiche na tvorbu rozhleden, tematických stezek a další infrastruktury, která umocní rozvoj tohoto perspektivního odvětví ekonomiky a to především ve venkovských oblastech, kde je stále ještě zachovalé přírodní dědictví a kde není příliš mnoho pracovních příležitostí. Do této fiche byla převedena část plánované alokace z opatření na podnikatelské projekty týkající se cestovního ruchu a také z přečerpaného opatření na občanskou vybavenost.

Tím, že některé indikátory stanovené opatřením, které jsou generovány plošně, jsou sice porovnatelnými, ale příliš obecně formulovanými, obtížně až nemožně měřitelnými hodnotami, je pro objektivní monitoring a sledování činnosti vhodnější využívat indikátorů stanovených MAS v SPL, které reflektují místně příslušné potřeby. Samozřejmě, jak již v této evaluaci bylo několikrát řečeno, dojde ještě k výraznému naplnění těchto indikátorů spolu s dokončením projektů, které jsou ve fázi realizace.

Na závěr by z této evaluace měl vyjít záměr podporovaných fichí v 8. výzvě. Bylo zjištěno, že nejméně za sledované období žádali podnikatelské subjekty, a to v poslední výzvě

jak v rozvoji cestovního ruchu, tak i v podpoře podnikání. To je dáno několika již zmíněnými faktory. Navíc rok 2014 bude plný změn (volby, změna občanského zákoníku, zeslabení koruny vůči EURU atd.), což nejspíše nebude mít pozitivní vliv na podnikatelské prostředí. Proto jsou k financování navrženy v 8. výzvě, tak aby došlo k plnému dočerpání finančních prostředků, 2 fiche, a to Fiche 5 Zkvalitnění života na venkově a Fiche 2 Vzdělávání a rozšiřování znalostí místních obyvatel. Fiche 5, kde jsou zájemci převážně z veřejného sektoru, byla navržena právě z důvodů malého čerpání podnikatelskými subjekty. Fiche 6 byla vybrána z důvodu zjištěné velké odchylce v kritériu „Počet vzdělávacích akcí“ a také díky změnám v roce 2014 a v novém programovacím období 2014 – 2020, kde dojde ke změnám v jednotlivých operačních programech. Proto by bylo vhodné zaměřit vzdělávací akce právě na tyto témata.

V Domažlicích 20. 3. 2014

