



les



Místní akční skupina jsou především lidé

Před čtyřmi lety jsem pracovala jako šéfredaktorka regionálního týdeníku a zpravodajka Českého rozhlasu Plzeň. Tehdymě požádala společnost AgAkcent, regionální centrum pro rozvoj venkova, zda bych neměla zájem sledovat a tak trochu pomoci zakládání Místní akční skupiny Český les. Jak jsem pochopila později, ten název nevydělil jenom mne, ale následně všechny, které jsme pak spolu s jednatelem firmy a tachovským rodákem Vlastimilem Hálkem oslovili. Nebezpečným výrazem „akční“ sice odrazuje, ale v podstatě jde o doslovný překlad evropského názvu. Co se týče poradenství obcím a mikroregionům, měla firma AgAkcent v tomto území osvědčené kontakty a zavedenou pozici, přesto jsem se chvílemi cítila jako pionýrka. Křížem krážem od Domažlic až po Tachov jsme najezdili stovky, možná tisíce kilometrů, bloudili zapomenutým krajem, proklínali značení, nedostatky hospod, a přitom obdivovali proslulou louku, temná údolí, skalnaté hřeben, úchvatné borovice a romantické rybníky dnes už Chráněné krajinné oblasti Český les.

V lepších případech jsme vysvětlovali na obecních úřadech, v těch horších přesvědčovali neuvolněné starosty na domácí půdě, intuitivně vyhledávali předsedy spolků a nabízeli pomoc podnikatelům, kteří si nabídku zapojení do MAS mnohdy pletli se sponzorstvím. Vybavuji si debatu při krmení králíků s bývalým starostou Josefem Machem v Mutěnině, mimochodem jedním z těch, který dokázal zájem o členství v MAS dokonalou účastí na všech jednáních, téměř detektivní pátrání po zástupci Dobrovolného svazku Lesů Sedmihoří Františku Zdeňkovi, velmi pracovní přijetí na farmě v Rybníku, tam totiž čas na taková jednání během dne vážně čas není. Přesto se stal její majitel Jaroslav Uher jedním ze zakládajících členů. Tato obec se vůbec zapsala do dějin naší MAS paradoxním způsobem. Ač se nám od bývalého starosty Josefa Strnada dostalo vřelého přijetí, odjížděli jsme plni plánů a pracovního elánu, z nepochopitelných důvodů pak

vyjádřil Rybník jako jediná obec ne-souhlas s členstvím v MAS. Ale dnes je opět právoplatným členem. I proto jsme se v Rybníku rozhodli uspořádat dvou-denní školení valné hromady, navíc – je tam moc hezky.

Nabídku předsednictví MAS přijal starosta Halže František Čurka, a tím na sebe uvalil zodpovědnost a starosti. Nic jiného mu tehdy totiž ta funkce nabídnout nemohla. A i když během vývoje MAS o svém křesle několikrát zapochyboval, setrval v něm určitě díky jeho přirozené důslednosti, pečlivosti a solidnosti. U zrodu MAS stála rovněž společenská, uvnitř i navenek neustále dobře sladěná Boženka Podlipská, která díky svým pedagogickým a tlumočnickým schopnostem pomáhala navázání kontaktů i přátelské atmosféře s bavorskými kolegy. A Marta Vojtíková, které nikdy nechybí pověstná parta, se kterou v Klenci pod Čerchovem dokáže každoročně vytvořit dokonalé folklorní slavnosti, a i její zásluhou se z chodského kouta naší MAS line vůně koláčů. Pro kdysi zapomenutý venkov Českého lesa je zvykem, že pokud se sejdou lidé, kteří ho chtějí změnit v místo, kde je záviděníhodné žít a ještě se u toho dobře bavit, není možné přehlédnout starostu Bělé nad Radbuzou Libora Picku, místopředsedu naší MAS. Nechybí nám ani atraktivní westernový svět, který v tvrdé realitě českého venkova vskutku úspěšně buduje Miroslav Bečvář, majitel společnosti Agročas a stáda bizonů. Starostí nad hlavu, a přesto plný dalších rozvojových vizí. Jedna z nich, vesnické muzeum zemědělské techniky, už nabývá podoby v historické sýpce v Halži. Víru a rozvahu dodával naší MAS páter Vladimír Born, který dokázal ve své farnosti zázraky. Jeho Loretánské slavnosti se stávají pojmem, tak jako se stal za čtyřicet let svého kněžství i sám pan farář.

Prostě našla se dvacítka podnikavých lidí, kteří společně založili MAS Český les. Splnili všechny podmínky, byli mezi nimi ve správném poměru zástupci obcí, podnikatelů, neziskových organizací, zemědělců i fyzických osob.

Společně zvládli a ustáli mírnou ne-vraživost a soutěživost dominantního Tachova, a to ve chvíli, kdy vznikla sousední MAS Zlatá cesta, která si s sebou odvedla některé obce i členy. Ale přihlásili se k nám jiní, například Anička Váňová, která se svým poběžovickým sdružením Abraham dokazuje, že nezisková činnost je tvrdá dřina, která přináší novodobé tradice, udržuje staré zvyky a spojuje lidi. Čím dál tím raději navštěvujeme Staré Sedliště, kde v kanceláři starostky Stanislavy Fojtíkové nacházíme pochopení, spolehlivost a chuť pomáhat.

Z programu EU Leader+ získala MAS Český les prvních 600 000 korun.

Území se mohlo začít propagovat, pořádat vzdělávací semináře, vydat vlastní magazíny, vytvářet místní i zahraniční kontakty. Povedlo se vytvořit vlastní projekt cestovního ruchu, sérii dokumentárních filmů, které odvysílala televize ZAK, a hlavně připravit vlastní strategický plán.

Ta pomyslná sněhová kulička z podzimu roku 2004 neroztála. Naopak zdárně se nabaluje. Značnou posilou se stal Svazek obcí Domažlicko, jehož území se přidalo ke značce MAS Český les a společně se svými čtyřiceti obcemi podpořilo myšlenku zkvalitnění života na venkově. Výsledný strategický plán, který zpracovala firma AgAkcent společně se žádostí o finanční podporu byl úspěšný.

Do území MAS přijde v průběhu pěti let přibližně 50 milionů korun. Tyto peníze jsou určeny podnikatelům, zemědělcům, spolkům, obcím, církvím... zkrátka venkovu. Není na ně právní nárok ani nejsou samospasitelné. Ale když pochopíme a budeme respektovat stanovená pravidla, pomohou oživit a vytvořit záviděníhodnou oblast. Aby se české pohraničí stalo nejen vyhledávaným turistickým místem, ale i kvalitním domovem a zčásti chráněným územím. Je to těžký úkol. Sousedé, nenechávejte nás v tom samotné.

Sylva Heidlerová,
manažer MAS Český les



Místní akční skupina Český les byla založena 14. září 2004 v Boru, 21. října byla registrována jako občanské sdružení. Ustavující zasedání proběhlo 18. listopadu 2004 v Bělé nad Radbuzou. MAS Český les, o. s., je neziskovou organizací a její činnost je finančně zajištěna z příspěvků vlastních členů, dotací, grantů a darů.

Základní prioritou Místní akční skupiny Český les je na základě principu partnerství podpora všech činností a aktivit, které vedou k pozitivnímu rozvoji území, jež vymezují členské obce. MAS Český les se zaměřuje zejména na oblasti zvýšení kvality života na venkově, rozvoje občanské společnosti, cestovního ruchu, zaměstnanosti, propagace regionu a ochrany životního prostředí. V současné době MAS pomoci dotace z Programu rozvoje venkova ČR osa IV. Leader naplňuje cíle strategického plánu pomoci individuálních projektů v oblastech:

- Vytvoření podmínek pro rozvoj cestovního ruchu
- Podpora podnikání v cestovním ruchu
- Diverzifikace činností zemědělské povahy
- Podpora rozvoje drobného podnikání
- Zkvalitnění života na venkově
- Vzdělávání a rozšiřování znalostí místních obyvatel

Základní údaje o území

MAS Český les

Počet obyvatel:	57 871
Rozloha:	1 438 km ²
Hustota osídlení:	40 obyvatel/km ²
Počet měst a obcí:	70

Obce vymezující území

MAS Český les

Babylon, Bělá nad Radbuzou, Blížejov, Bor, Brod nad Tichou, Broumov, Ctiboř, Čermná, Česká Kubice, Díly, Domažlice, Drahotín, Draženov, Halže, Hlohovčice, Holýšov, Hora Svatého Václava, Horšovský Týn, Hostouň, Hošťka, Hvozdňany, Chodov, Chodský Újezd, Chrastavice, Kanice, Klenci pod Čechovem, Kočov, Křenovy, Luženičky, Meclov, Mezholezy (dříve okres Horšovský Týn), Milavče, Mířkov, Mnichov, Močerady, Mutěšín, Nemanice, Nevolice, Nový Kramolín, Obora, Osvačín, Otov, Pařezov, Pec, Poběžovice, Poděvousy, Postřekov, Prostiboř, Přimda, Pučlice, Rozvadov, Rybník, Srby, Staňkov, Staré Sedliště, Staré Sedlo, Stráž (DO), Stráž (TC), Studánka, Tisová, Tlumačov, Trhanov, Tře-mešné, Újezd, Velký Malahov, Vidice, Vlkánov, Ždánov

Výkonná rada

František Čurka, předseda
Ing. Libor Picka, Svazek obcí Domažlicko
Anna Váňová, Abraham, o. s.
Josef Halavič, Druhá poběžovická, a. s.
Miroslav Bečvář, Agročas Částkov, s. r. o.

Irena Zapletalová, fyzická osoba
Miroslav Rauch, Český svaz včelařů, ZO Hostouň

Výběrová komise

Zdeněk Hruška, Zlatý čas, o. s.
Jiří Novotný, svazek obcí Sedmihoří
Miroslav Rauch, český svaz včelařů, ZO Hostouň
Božena Podlipská, fyzická osoba
Zdeňka Valečková, Střední škola Bor

Programový výbor

Miroslav Bečvář, Agročas Částkov, s. r. o.
Vladimír Born, Fara Bor
Stanislava Fojtíčková, Dobrovolný svazek obcí Borsko
Pavel Hodek, Agroklas, a. s., Staré Sedliště
Hana Valachovičková, Svazek obcí Domažlicko

Kdo jsme? Vaši partneři!

Pro území MAS Český les plníme funkci servisní organizace, která zajišťuje aktivity a koordinaci pro rozvoj regionu od chodské obce Tlumačov na Domažlicku až po Zadní Chodov na Tachovsku. Máme právní subjektivitu občanského sdružení. Především jsme ale nadšenci, optimisté a patrioti.

MAS Český les ukončila I. a II. etapu realizace SPL. Snímek na titulní straně dole zachycuje konzultaci na Státním zemědělském intervenčním fondu v Č. Budějovicích.

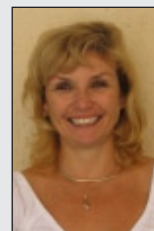
Pracovní tým, kontakty

Místní akční skupina
Český les, o. s.
www.masceskyles.jz.cz

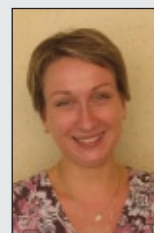
Sídlo MAS Český les, o. s.:
Náměstí Republiky 1
348 02 Bor



Předseda
František Čurka
telefon 724 182 411
halze@iol.cz



Manažer MAS Český les
Sylva Heidlerová
telefon 602 168 171
heidlerova@agakcent.cz



Administrativní pracovník
Ing. Marie Homolková
telefon 724 863 051
homolkova@agakcent.cz



Odborný poradce
Mgr. Božena Podlipská
telefon 603 252 348
podlipska@tamail.cz

Harmonogram 1. výzvy

Zveřejnění výzvy	14. 8. 2008
Příjem žádostí	14. 8. 2008–22. 9. 2008
Informování žadatele v případě neúplnosti Žádosti a výzva k doplnění Žádosti	doporučuje se 5 dnů
Kontrola žádostí MAS	do 26. 9. 2008
Informování žadatele o výsledku kontroly MAS	do 5 pracovních dnů od ukončení kontroly
Možnost odvolání na administrativní kontrolu	do 7 pracovních dnů ode dne následujícího po odeslání doporučené zásilky od MAS
Předání Žádostí Výběrové komisi	do 10. 10. 2008
Zasedání Výběrové komise a Programového výboru	14. 10. 2008
Registrace na RO SZIF	říjen 2008 (24. 10. 2008)

Programový výbor MAS Český les schválil 1. výzvu



Tiskovou zprávu otiskly regionální deníky, obecní zpravodaje, webové stránky obcí a Plzeňského kraje, visí na obecních vývěskách. Veškeré informace poskytne tým MAS Český les, popřípadě www.masceskyles.jz.cz

Mezinárodní cestovní ruch



MAS Český les má zájem na realizaci projektů, které vedou napříč jejím územím a naváží na mezinárodní cestovní ruch. Vyznačení další části Svatojakubské cesty a výroby nového propagačního materiálu se tentokrát se svými bavorskými partnery ve Waldthurnu s podporou firmy AgAkcent ujal Hostouň. Starosta Miroslav Rauch uprostřed.

Povýšení partnerství metodou Leader

Principy Leaderu jsou pro rozvoj venkova zvláště dobrou metodou, neboť vedou k pozitivním efektům, plynoucím ze spojení různých subjektů, které ve venkovském prostoru působí. Obecních samospráv, podnikatelů, spolků, neziskových organizací i občanů. Místní akční skupiny, využívající principu Leaderu, nejsou protikladem k místní samosprávě, ale vhodně ji doplňují v úsilí o obnovu a rozvoj obcí.

Jaké kroky vedou k partnerství

Většinou to začíná nutností vstoupit do vzájemné spolupráce na základě prosté potřeby zajistit určitou část projektu. Pod pojmem projekt si můžete dosadit jakoukoli vaši aktivitu, kterou se zabýváte. Poté se pustíte do hledání, kdo vám s tím pomůže. Když najdete a podaří se, spolupracujete. Brzy se ukáže, že i vy můžete být pro partnera užiteční.

Sylva Heidlerová,
manažer MAS

Chceme uzavírat partnerství a přátelství

Členové MAS Sokolov nás oslovili s žádostí o spolupráci a uzavření partnerství. Navštívili jsme je a dohodli se na spolupráci v příhraniční činnosti, domluvili jsme spolupráci při nadregionálním vzdělávání vlastních členů a pracovníků. Při schůzce padly už konkrétní náměty na pořádání odborných seminářů pro drobné podnikatele a pracovníky obecních úřadů. Obě strany si mohou vyměnit zkušenosti z právě ukončených projektů a pokračovat v jejich rozšíření. Dále nás zajímá výměna zkušeností a spolupráce při podpoře tradičních řemesel a zavedení místní značky.



Schůzka manažerky Sylvy Heidlerové s manažerem MAS Sokolov Petrem Makovičkou na statku Bernard, centru tradičních řemesel.

Svazek Domažlicko

historie a současnost

V roce 1992 se dohodli zástupci měst a obcí okresů Domažlice a Klatovy na ustavení zájmového sdružení právnických osob s názvem „Svazek českých měst a obcí v česko-bavorském pohraničním prostoru Střed“.

Činnost svazku se řídí zákonem o obcích, stanovami svazku a jednacím řádem. Mezi úkoly svazku patří zejména pomáhat malým obcím, zlepšovat život občanům (životní prostředí, infrastruktura, kulturní vyžití, podpora rozvoje turismu). V praxi to znamená pomáhat jim při získávání informací o dotacích, vyhledávání k tomu potřebných kontaktů, pomoc při přípravě žádostí. Důležitým úkolem svazku je podpora rozvoje cestovního ruchu v regionu iniciováním různých projektů a podíl na jejich realizaci.

Svazek měl v době svého založení 25 členů. K 30. 8. 2008 má celkem 40 členů s více než 42 tisíci obyvateli. Jsou to obce a města: Babylon, Blížejev, Bělá nad Radbuzou, Černá, Česká Kubice, Domažlice, Draženov, Hlohovčice, Holýšov, Horšovský Týn, Hostouň, Chodov, Chrastavice, Kanice, Kolovek, Křenovy, Luženičky, Meclov, Milavče, Miřkov, Močerady, Mutěním, Nemanice, Nevolice, Osvračín, Pec pod Čerchovem, Poběžovice, Poděvousy, Postřekov, Puclice, Rybník, Srbice, Srby, Staňkov, Stráž, Trhanou, Tlumačov, Újezd u Domažlic, Velký Malahov, Zahořany.

V roce 2003 byl shromážděním členů schválen dodatek zakladatelské smlouvy o změně názvu svazku na „Svazek českých měst a obcí v česko-bavorském pohraničním prostoru Domažlicko“.

Svazek se od roku 2000 organizačně podílel zejména na následujících společných projektech:

- zpracování strategie rozvoje mikroregionu (pro všechny členské obce)
- rekonstrukce zastávek hromadné dopravy
- rekonstrukce památkových objektů
- zajištění počítačů pro některé obce



- zpracování studie o možných lokalitách pro průmyslové zóny
- venkovní informační systém (pro turistické cíle)
- revitalizace center obcí v rámci programu EU SAPARD
- realizace projektu Zaniklá sídla v jižní části Českého lesa
- organizační podíl na zajištění účasti Domažlicka na veletrhu cestovního ruchu REGIONTOUR od roku 2002
- organizační podíl na vyhlášení Sportovce roku Domažlicka
- zajišťování přípravy mezinárodní cyk-

- lostezky Plzeň–Regensburg na území okresu Domažlice
- realizace projektu revitalizace vyhlídkového místa Starý Herštejn
- realizace projektu rozvoje turistického ruchu v oblasti babylonských rybníků a Drachensee společně s městem Furth im Wald

Svazek je členem Místní akční skupiny Český les. V rámci její aktivity se bude podílet na dalších projektech rozvoje území členských obcí svazku a celého domažlického regionu.



člen
skupiny Agrofert

Agroservis Tachov, a. s., 348 02 Bor 644
zemědělské zásobování a nákup
kontakt 374 733 911, e-mail info@agroservistachov.cz
www.agroservistachov.cz

Český les, informační bulletin MAS Český les. Adresa redakce: Tlumačov 107, 344 01 Domažlice, telefon 602 168 171, ceskyles@agakcent.cz, www.masceskyles.jz.cz. Odpovědná redaktorka Sylva Heidlerová. Grafická úprava Karel Viták (www.dva.cz). Tisk Typos, tiskařské závody, s. r. o. Za věcnou správnost textů odpovídají autoři. Registrační číslo titulu MK ČR E 15032.

Spolky a sdružení v Holýšově

SKALA MARNE – občanské sdružení

První jednotka US Army, která vstoupila do města Holýšova dne 6. 5. 1945, měla označení 38. Tento 38. pěší pluk byl založen v tak zvané druhé válce o nezávislost v rámci V. sboru US Army 26. 6. 1812. Tento pluk od svého založení nebyl nikdy rozpuštěn a existuje dodnes. Nejvýznamněji se zapsal do dějin historie US Army v bojích 1. světové války při obraně Paříže na řece Marne, kde zásadním způsobem zabránil v útoku německé armády vedený ve třech směrech a v zápětí protiútokem dobyl onu pověstnou skálu nad Marnou. Bojová odvaha a nasazení přimělo ocenění jak ze strany generála Pershinga, který jim nechal vsít do plukovní zástavy emblém s nápisem THE ROCK OF THE MARNE, tak maršál Pétain označil tento útvar za elitní pluk a přidělil mu vysoké francouzské vyznamenání – válečný kříž s ratolestmi. Po 27 letech kráčely boty amerických pěšáků opět Evropou. S přáním, že tato mise bude poslední pomocí v rozhádané a nemocné Evropě, která si neumí poradit sama se sebou, bojovali v jejich řadách i belgičtí dobrovolníci. Není bez zajímavosti, že někteří z Belgičanů navštěvují Holýšov dodnes. Proto název Občanské sdružení Skala Marne.

Ve sdružení jsou občané Holýšova, kteří se zajímají o historii Holýšova, udržují kontakty s belgickými veterány a shromažďují důležité podklady a informace z dob válečných.

Holýšovské sdružení technických sportů

HOLSTES (bývalý SVAZARM)

Jedná se o sdružení občanů, které spolupracuje s Městským úřadem v Holýšově. Toto sdružení má modeláře, kteří se zúčastňují soutěží nejen v celé ČR, ale i po celém světě. Jeden z členů je úspěšný reprezentant, který již opakovaně byl na Mistrovství světa Modelářů.

Také zde pracuje aktivně střelecký kroužek, který pořádá každoročně střelecké závody pro širokou veřejnost a soutěž ve střelbě ze vzduchové pušky pro školní mládež.

HOLSTES si sám opravuje budovu, ve které sídlí – upravuje dílny pro letecký modelářský klub, opravu a údržbu elektroinstalace provádí také ze svých prostředků.

Klub českého pohraničí, o. s. – nezávislé sdružení občanů ČR

Základním cílem a obsahem činnosti jsou zájmy občanů, zachování suverenity a územní celistvosti ČR. Navazuje a rozvíjí přátelské vztahy s jinými demokratickými organizacemi. Vystupuje proti zkreslování historie českého národa, zejména pak problematiku česko-německých vztahů za II. sv. války.

Jedná se o místní, městské a další územní kluby, které vznikají v obcích,

městech a jiných územních celcích nejen v pohraničí, ale i ve vnitrozemí celé ČR.

Se všemi spolky a sdruženími město spolupracuje a je v neustálém kontaktu. Každoročně poskytuje těmto spolkům dotace ze svého rozpočtu na jejich činnost a přispělo i na vydání brožur o historii našeho města.

Bc. Hana Valachovičová
místostarostka

Lákáme turisty na tradice



Jedním ze smyslů infocentra v Klenčí pod Čerchovem, jehož provoz finančně zajišťuje svazek obcí Chodská liga, je hledání způsobu, jak do celkem poklidného chodského regionu přilákat co největší počet návštěvníků. Vzhledem k možnosti nečekáme zástupy turistů hledajících adrenalinové vyžití, golfová hřiště, či horolezecké možnosti. Využíváme to, co je tomuto kraji nejbližší – tradice, folklor a ukliďující přírodu.

V rámci Chodské ligy nabízíme ukázky tradičních řemesel – paličkování, malování keramiky, malování vajíčků (chodských kraslic), podmalby na skle, šití a vyšívání chodských krojů a drhání. Při občerstvení – nabízíme kávu, nealko, čaj a chodský koláč – si návštěvníci poslechnou trochu chodského folkloru.

Pro oběd vybíráme restaurace v obcích Chodské ligy. V rámci tohoto programu je zahrnuta ještě návštěva muzeí – J. Š. Baara v Klenčí, dřevorubecského muzea v Peci a síň Jana Sladkého Koziny v Újezdě, stejně tak návštěva pomníků Baara a Koziny.

Pokud je ze strany návštěvníků zájem o přírodní krásy, nabízíme výjezd na Čerchov, procházku po Baarově stezce nebo Sádeckých skalách

nebo další přírodní krásy patřící obcím Chodské ligy: Pařezovský kopec – lokalitu s výskytem vzácných a chráněných druhů hmyzu a rostlin, Český křemenný val v Chodově a v Novém Kramolíně dobře dostupný turistům, výlet ke třem znakům z České Kubice nebo příjemnou procházku z Klenčí na Díly. Turistické stezky je možné takřka všechny využívat k cykloturistice.

V zimních měsících všechny obce Chodské ligy nabízí lyžařské běžkařské možnosti.

Dovolená strávená na Chodsku představuje klid, pohodu, relaxaci, to znamená vše, co většina lidí k odpočinku potřebuje. A protože stále více lidí utíká od hektického života a alespoň na chvíli se uchyluje do ticha přírody, počet návštěvníků Chodska se rok od roku zvyšuje.

Marta Vojtíková,
Info Klenčí p. Č.





Budovou s expozicí Muzea Jindřicha Jindřicha v současné projde kolem tří tisíc návštěvníků ročně.

Muzeum Jindřicha Jindřicha změní majitele

Přestože turistická sezóna v regionu vrcholí, v Muzeu Chodska v Domažlicích se už pomalu připravují na rekonstrukci budovy Muzea Jindřicha Jindřicha, která je zatím ve vlastnictví města. Tato příjemná zpráva s sebou ale nese i negativní dopad, kterým je dočasné uzavření expozice pro veřejnost a omezení provozu knihovny a archivu. K vystěhování budovy dojde postupně,

pracovníci přemístí svoji činnost do náhradních prostor. Město a kraj nyní podstupují administrativní kolotoč, ze kterého by měl vzejít souhlas rady města k prodeji budovy. Nákladnou opravu, první odhady mluví o patnácti miliolech korun, se totiž uvolil financovat kraj, který chce ovšem investovat pouze do svého majetku. Ředitel Muzea Chodska Josef Nejděl předpokládá, že zhruba

za tři roky už budou první návštěvníci moci ocenit obnovení expozice a zachování autentického prostoru, kde mistr komponoval. Připravuje se jiná koncepce sbírky podmalby na skle, muzejníci nově představí hudební tvorbu Jindřicha Jindřicha, a to nejen národopisné sběry, ale i tvorbu uměloou, již doposud nebyla věnována zasloužená pozornost.

Sylva Heidlerová

Co je Mikroregion Dobrohost...

Mikroregion Dobrohost se rozkládá v domažlické části Českého lesa v oblasti kolem města Poběžovice. V současné době sdružuje kromě Poběžovic obce Rybník, Mnichov, Drahotín, Hora sv. Václava a Hvoždany. Mikroregion nese jméno významného českého šlechtice Dobrohosta z Ronšperka, který od roku 1459 vlastnil Poběžovice a rozlehlé panství v jejich okolí. Své sídlo v Poběžovicích přestavěl z tvrze na rozsáhlý pozdně gotický hrad, městečko nechal opevnit mohutnými hradbami a roku 1502 povýšil Poběžovice na město.

Mikroregion Dobrohost velmi úzce spolupracuje s německým partnerem, kterým je MAS Brückenland Bayern-Böhmen/Südlicher Oberpfälzer Wald.

Potenciál oblasti tvoří krásná, divoká příroda z velké části spadající pod CHKO Český les, klidná zákoutí, kde během dne nepotkáte živou duši kromě zvířat, k životu se probouzející vesnice, zajímavá, leč pohnutá historie.

Mikroregionu dominují dva velmi významné památkové objekty, a to areál zámku v Poběžovicích a bývalý augustiniánský klášter v nedaleké Pivoni. Na hřebeni Pivoňských hor, které tvoří evropské rozvodí Labe a Dunaje, leží někdejší sídlo loupeživých rytířů – zřícenina gotického hradu Starý Herštejn. Nesmíme opomenout židovskou historii, kterou připomíná opravený židovský hřbitov v Poběžovicích.

Anna Váňová

Staročeská konopická ve Studánce

Co se děje, když obcí Studánka za doprovodu staročeských muzikantů prochází obcí průvod zpívajících žen v dobových krojích, které hledají ženiha pro konopičku a vše končí staročeskou veselkou. Jde o obnovu tradice Staročeská konopická. Zapomenutou slavnost se v obci rozhodl oživit spolek žen tzv. Medulek, které tři měsíce trpělivě nacvičovaly písně a tance, vše za podpory obce a samotné starostky Ireny Zapletalové. A vyplatilo se jim to.

Kulturní podnik byl velmi zdařilý, večerní zábava skončila až v ranních hodinách. Popřejme tedy Medulkám výdrž a chuť udržovat staré zvyky a obyčeje i nadále.

Mikroregion Borsko

**příroda,
zajímavosti**

**určitě se
přijedte
podívat!**

Mikroregion Borsko se nachází v Plzeňském kraji v jihozápadní části okresu Tachov. Na západě je území mikroregionu ohraničeno státní hranicí se Spolkovou republikou Německo (okres Neustadt an der Waldnaab), na východě zabíhá k Přírodnímu parku Sedmihoří. Na jihu sahá až k hranicím s domazlickým okresem a na severu k Tachovu.

Mikroregion má rozlohu 324,26 km² a žije zde 8731 obyvatel. Území patří k nejméně zalidněným v České republice.

Mikroregion tvoří osm obcí – Bor, Hošťka, Přimda, Rozvadov, Staré Sedlo, Staré Sedliště, Stráž a Třešně. Centrem je město Bor, které je se svými čtyřmi tisíci obyvateli přirozeným spádovým střediskem.

Díky dálnici D5 je oblast dobře dopravně přístupná.

Pozvánka na výlet do našeho mikroregionu Borsko je pozvánkou nejen do pohraničí. Na každém kroku Vás bude provázet mírně zvlněná krajina plná lesů, luk a rybníků. Především z vyvýšených míst je krásný pohled na ničím nerušenou krajinu.

Pozvání je především do míst pod zříceninou románského hradu Přimda, který je zřejmě druhou nejstarší hradní stavbou na území Čech (po pražském hradu). Vrch Přimda je se svými 848 m nejvyšším vrcholem této části Českého



Zámek Bor – ze zámecké věže je nádherný výhled do širokého okolí.

lesa. Od roku 2005 zde sídlí Správa CHKO Český les. Přimdská naučná stezka – to je okruh 7 km s 12 zastaveními, začátek i konec u kostela sv. Jiří na přimdském náměstí, na trase je i zřícenina hradu Přimda s nejstarším dochovaným středověkým záchodem. Ve městě je krytý plavecký bazén a lyžařská sjezdovka SKI areál Přimda.

Obec Rozvadov nabízí okruhy naučných stezek, které zde mají výchozí body (podrobněji www.rozvadov.cz – virtuální naučné stezky). Příhraniční naučná stezka – 12 km, severní okruh s 11 zastaveními, Kolowratova naučná stezka – 20 km, jižní okruh se 13 zastaveními, Vyhlídková naučná stezka – 15 km, východní okruh se 13 zastaveními a zde je součástí i vyhlídková věž Milíře, k této návštěvě zve obec Hošťka. Vyhlídková věž je vysoká 49 m, ochoz je ve výšce 30 m, na vrchu Tomáška (631 m n. m.) na modré turistické stezce Svatá Kateřina – Milíře–Sycherák cca 100 m východně od Milířů. Otevřena je po celý rok (mimo nepříznivé počasí). K dispozici zde je turistické razítko.

Na jihovýchodě můžete obdivovat mimořádně malebnou krajinu přírodních parků Valcha a Sedmihoří. Přírodní

seskupení ledovcových kamenných bloků v lesích, lesní mokřady a květena jsou přírodními cennostmi vyššího rázu. Oba tyto parky lze přehlédnout z rozhledny Březinka u Bernartic. Rozhledna Březinka je vysoká 48,5 m s ochozem ve výšce 33,5 m. Nachází se východně od Bernartic na pahorku zvaném Březinka (576 m n. m.). K rozhledně vede od Bernartic modrá turistická stezka, rozhledna je celoročně přístupná, v letním období volně, v zimním období omezeně.

Rekreaci u vody spojenou s možností aktivního odpočinku v okolí městyse Stráž v Českém lese či blízkých přírodních parcích nabízí rekreační střediska Sycherák a Bonětický rybník.

Naučnou stezku Sedmihoří nabízí k návštěvě obec Staré Sedlo. Jedná se o okruh 10 km, s 12 zastaveními, část trasy prochází katastry osad Darmyšl a Racov, začátek a konec je v nedalekém Mírkově. Stezka seznamuje se zákonitostmi vývoje reliéfu krajiny v závislosti na geologické stavbě a klimatických podmínkách, s charakteristikou vegetace a zvířeny Sedmihoří, historií osídlení a typických řemesel a se způsobem současného lesního hospodaření.

Obec Staré Sedliště (cyklotrasa 2172) nabízí příjemný pobyt v rekonstruované budově bývalé fary až pro 20 osob, okolo budovy je velká zahrada s travnatým volejbalovým hřištěm, ohništěm, k projíždkám si hosté mohou zapůjčit tři horská kola. Obec Třemešné nabízí příjemný pobyt v Penzionu Josefínium a v Hotelu Na pastvinách na Nové Vsi (cyklotrasa č. 2235). Okolní lesy bývají plné hub a borůvek.

Celé území mikroregionu je protkáno hustou sítí značených pěších tras a naučných stezek. Síť značených cyklotras propojuje nejvýznamnější turistické lokality a dovede vás až k hraničním přechodům do sousedního Bavorska. Územím prochází dvě významné regionální cyklotrasy. Od hraničního přechodu Železná směrem na Stříbro je to cyklotrasa Přátelství (cyklotrasa č. 37). Od Železné severním směrem na Tachov je to cyklotrasa č. 36, která prochází příhraničním Českého lesa ze Všerub až do Chebu. Dálkový charakter mají i dvě trasy propojující východní část mikroregionu (Bor a okolí) s turistickými hraničními přechody Přední Zahájí (cyklotrasa č. 2238) a Křížový kámen (cyklotrasa č. 2207 s navazujícími cyklotrasami mikroregionu Lučina).

Centrem celého mikroregionu je město Bor

Město Bor, které je majitelem zámku, zvolilo cestu postupného zpřístupňování zámeckého areálu veřejnosti a jeho využívání pro potřeby města. Do prázdných budov se tak vrací život. Představitelé města Boru se rozhodli zpřístupňovat zámek veřejnosti postupně, ale po ucelených etapách. První etapou opětovného zprovoznění zámeckého areálu bylo zpřístupnění zámecké věže, která byla slavnostně otevřena 21. června 2003 a těší se bohaté návštěvnosti jak z řad místních občanů, tak turistů z České republiky a ciziny. Ve věži je přístupná výstava obrazů z historie a současnosti města Bor a výstava obrazů hradů a zámků z okolí.

V dalších letech byly zpřístupněny prostory bývalého hradu a zámecké kaple sv. Vavřince a otevřeno Informační a školící středisko. V okolí zámku je obnoven velký zámecký park, úprava stromů a keřů byla upravena tak, aby bylo umožněno hnízdění množství druhů ptactva.

Občané města Boru i návštěvníci mají možnost bohatého sportovního a kulturního vyžití. Tenisové kurty, tělocvičny, posilovny a fotbalové hřiště umožňují vyplnit čas sportovcům všech věkových skupin. V blízkosti náměstí byla v loňském roce otevřena nová restaurace s bowlingem. V sále městského kina se pořádají kulturní akce pro veřejnost, akce pro školní mládež a promítání filmů. V městské knihovně je zprovozněna veřejná internetová stanice. Ve městě je několik restaurací, možnost ubytování, síť služeb a obchodů.

Péče o zdraví je zajišťována ve zdravotním zařízení, kde jsou soustředěny ordinace praktických i odborných lékařů a služba pohotovosti.

V celém Mikroregionu Borsko se koná řada slavností a kulturních akcí. Přehled akcí a pozvání k účasti je na jednotlivých webových stránkách obcí mikroregionu.

Turistická informační centra vám sdělí žádané informace, k dispozici jsou cykloturistické mapy a další propagační materiály s historickými a současnými zajímavostmi obcí nejen mikroregionu Borsko. Propagační materiály se daří vydávat především za finanční podpory Plzeňského kraje.

Turistická informační centra
Informační a školící středisko – zámek Bor
Plzeňská 260, 348 02 Bor
tel. 374 789 198,
e-mail: zamek@mubor.cz

celoročně také
Obor kultury MěÚ Bor
nám. Rep. 575, 348 02 Bor
tel. 374 790 459,
e-mail: kultura@mubor.cz
www.mubor.cz

Mezinárodní informační centrum
Rozvadov, Dálniční hraniční přechod,
Rozvadov 401, 348 06 Přimda
tel. 374 625 220,
e-mail: info.rozvadov@touristparadise.com

Unavení turisté se mohou zastavit na občerstvení v řadě místních restaurací a hospůdek, kde mohou ochutnat vynikající místní ležák Chodovar nebo pravou medovinu z Přimdy.

Těšíme se na Vaši návštěvu v dosud neobjeveném krásném přírodním koutu naší vlasti, těšíme se nashledanou v našem mikroregionu Borsko.



Společnou minulost připomenou vesnická muzea

Podchytit společnou historii, zmapovat minulost a využít ji k podpoře turistického ruchu se chystá Halže na Tachovsku ve spolupráci s německým městečkem Neualbentreuth.

Zemědělská společnost Agročas Částkov vlastní zchátralý špýchar, pro který léta hledala využití. Před časem se rozhodla sýpku velkolepě opravit a vytvořit z ní muzeum zemědělské techniky. Tu už léta shromažďuje místní nadšenec Antonín Vaněk, který pro budoucí expozici už získal řadu unikátních kousků.

O vznik muzea se stará obecně prospěšná společnost Zlatý Čas Halže, která pro tento účel požádala o evropské peníze z Cíle 3. Celkový rozpočet na tuto záležitost činí osm milionů korun. Protože se jedná o oblast, jejíž dějiny se velmi úzce prolínají se sousedním Německem, oslovil předseda společnosti Zdeněk Hruška a starosta města Halže František Čurka vedení města Neualbentreuth, kde už podobný plán s podporou Evropské unie úspěšně probíhá.

Starosta Albert Köstler uvítal českou delegaci na radnici, kde vytváření místního muzea přiblížil a poskytl tak cenné zkušenosti s evropskými fondy. Rekonstrukce původního hospodářského stavení s dobovým vybavením si vyžádala dokonalou přípravu, administrativní přesnost a dodržení stavebních termínů.

Statek s veškerou pozůstalostí odkázaly městu dvě sestry, které celý život takřkajíc „udržovaly grunt.“ Díky nim se bavorskému městečku podařilo nashromáždit celkem deset tisíc exponátů. Statek sám prošel více než třicetmiliónovou rekonstrukcí, kterou zajišťovalo město a financovala Evropská unie. Zděděné předměty, šaty i dokumenty jsou zatím zaevidovány, popsány a uloženy v místním informačním středisku. Neualbentreuth se proto nyní připojil k občanskému sdružení Zlatý čas a podal společnou žádost o finanční podporu, aby mohl opravený grunt vybavit vitrínami, nábytkem a instalačním zařízením do té míry, aby v něm mohlo fungovat regionální muzeum. Tento záměr přijde zhruba na jeden a půl milionu korun. Lázeňské městečko působí velmi upraveně, protože si je vědomo závislosti svého rozvoje na vlastním turistickém



Z opuštěné a chátrající sýpky v Halži vybuduje občanské sdružení Zlatý Čas muzeum zemědělské techniky.

ruchu. Vznik dalšího návštěvnického cíle k tomu nemalou měrou přispěje.

Oba partneri, občanské sdružení Zlatý Čas i Neualbentreuth, proto zahájili společnou přípravu tak, aby mohli společně realizovat projekt, o jehož finanční podporu požádali Evropskou unii z Programu přeshraniční spolu-

práce Česká republika–Bavorsko Cíl 3. Žádost o podporu projektu zpracovala poradenská firma AgAkcent, s. r. o. Dokument splnil všechny předepsané náležitosti a byl bez výhrad schválený bavorským monitorovacím výborem.

Sylva Heidlerová



Schůzka zástupců města Halže (zprava), Neualbentreuthu (zleva) a zpracovatelské firmy AgAkcent.

Střední škola Bor

Střední škola v Boru byla založena jako zemědělské odborné učiliště ve školním roce 1960/1961. Učilišti byla přidělena budova Borského zámku, a to 2. patro, kde byl umístěn domov mládeže a prostory pro teoretickou výuku. V uvedeném školním roce měla škola 47 žáků, z toho 10 učňů 2. ročníku přešlo do Boru ze zrušeného Střediska zemědělské mládeže v Zálezlech. Žáci se připravovali v učebním oboru pěstitel – chovatel. Ve školním roce 1961/1962 se provoz školy přestěhoval do budovy bývalé základní devítileté školy v Plzeňské ulici č. 231, kde probíhá teoretická výuka do současnosti.

Během svého působení škola změnila název na střední odborné učiliště zemědělské a od 1. 1. 2008 na střední školu. Měnily se rovněž názvy oborů, které postupem času přibývaly, dále pak specializace a zaměření učňů, délka přípravy, způsoby zakončení studia a v neposlední řadě počty žákyň a žáků, které výrazně stoupaly. V současné době střední škola vzdělává kolem 200 žákyň a žáků ve třech učebních oborech, které jsou zakončeny po tříletém studiu závěrečnou zkouškou. V oboru kuchař a automechanik najdete chlapce i dívky, pouze pro chlapce je pak určen učební obor opravář zemědělských strojů. Od letošního školního roku nabízí škola i studium ve dvou maturitních oborech: mechanizace a služby a autotronik.

Škola má vlastní autoškolu a svářecí školu, které slouží pro vzdělávání odborníků nejen z řad žáků a absolventů, ale nabízí své služby i široké veřejnosti, pro kterou provádí podle zájmu také opravy všech motorových vozidel a zemědělské techniky.

Ke kvalitnější výuce získávání řídicích průkazů, která je součástí vzdělávacího plánu všech vyučovaných oborů kromě kuchařů, přispěl i nákup nového nákladního automobilu pro výuku autoškoly značky DAF z finančních prostředků zřizovatele střední školy Krajského úřadu Plzeňského kraje v měsíci květnu letošního roku.

Žáci učebního oboru kuchař pod vedením učitelek odborného výcviku ve spolupráci s MÚ Bor a Tachov připravují slavnostní obědy a pohoštění při organizaci významných akcí, jako jsou rauty, slavnostní obědy, setkání, přednášky, semináře a besedy s významnými hosty, účastní se akcí ve spolupráci se

ZUŠ v Tachově a v neposlední řadě reprezentují střední školu v regionálních a národních soutěžích stejně zodpovědně, jako jejich spolužáci v ostatních učebních oborech.

Střední škola Bor má v současné době dvě pracoviště odborného výcviku, která vznikla sloučením Mechanizační školy v Tachově a pracoviště v Boru.

Vzhledem ke zvyšujícím se požadavkům na profesní kvalifikaci pracovníků je nezbytné, aby se modernizovaly a rozšiřovaly prostory pro výuku odborného výcviku pro všechny učební a studijní obory. Proto zřizovatel poskytl finanční prostředky pro rozšíření a modernizaci stávajících prostor, které budou rekonstruovány v období červen 2008 – červen 2009.

Mgr. Irena Průchová,
zástupce ředitele SŠ Bor.

Občané Starého Sedliště se mohou vyjádřit ke stavbě větrných elektráren



Občané Sedliště na Tachovsku se v anketě mohou vyjádřit, zda chtějí poblíž obce větrné elektrárny. Jednalo by se o tři až čtyři větrníky, každý o výkonu dva až tři megawatty. Díky podpoře zastupitelů příhraniční obce jde o nejrealnější projekt v Plzeňském kraji, kde zatím žádný větrník nestojí ani se nestaví. Podle výsledků ankety zastupitelstvo na podzim rozhodne, jestli stavbu větrníků za čtvrt miliardy korun ve Starém Sedlišti umožní.

Lidé ze Starého Sedliště říkají, že v katastru dvě až tři větrné elektrárny, každou o výkonu dva až tři megawatty. Říjnové zastupitelstvo poté rozhodne, zda stavbu za čtvrt miliardy korun umožní. Díky podpoře vedení obce, která shání každou korunu, jde o nejrealnější projekt v Plzeňském kraji, kde zatím žádný větrník nestojí ani se nestaví.

V současnosti vedení obce obdrželo dvě nabídky, a to od firmy AFE Bohemia, která nabízí zhruba půl milionu korun ročně po dobu životnosti elektrárny, tedy minimálně 20 let. Konkurenční PPS Energy nabídla asi polovinu.

Zastupitelé by měli také rozhodovat, zda obec bude chtít jednorázové „odškodnění“ za stožáry na kopci, nebo část peněz každoročně. Tyto příjmy by pak obec s rozpočtem kolem 12 milionů korun dávala jako spoluúcast k českým nebo evropským dotacím.

Takto získané finanční prostředky by vedení obce rádo využilo na opravu místních komunikací a školy, vybudování protipovodňové úpravy, kanalizaci ve více než polovině obce, návsi včetně parku a hřiště s lanovou a skateboardovou dráhou.

Obec je jednou z mála v regionu, která větrníky chce. Vedení Plzeňského kraje je přitom obecně proti a tvrdí, že hyzdí krajinu.

Plzeňská AFE má v regionu smlouvu s Pernarcem na Plzeňsku a Borem na Tachovsku. Dále plánuje 16 větrníků mezi Bezvěrovem, Nečtinami a Krsy. Její mateřská německá firma postavila v Německu 64 větrníků. Stavba jednoho větrníku stojí kolem 80 milionů korun.

(zdroj ČR Plzeň)

Odění do kvítí a voňaví dálkami

Takoví byli mladí lidé, kteří o poběžovické pouti pózovali s květinovými dekoracemi na zámeckých schodech tamního zámku. Dílo místní floristky Elišky Váňové nadchlo, rozesmálo, provonělo i poučilo publikum. Úchvatné dekorace nápaditě provedené dávaly tušit o trpělivosti, zručnosti a profesionalitě autorky.

Její Květinová módní přehlídka se stala vrcholem třídenních slavností, tentokrát s podtitulem Z Poběžovic kolem světa za pár minut. V průběhu hodiny, ve které se představení konalo, procesovali jeho aktéři celý svět – Francii, Velkou Británii, Itálii, Havai, USA, Brazílii, Rusko a mnohé další. Sama autorka Eliška Váňová se představila v modelu, který má úzkou spojitost s historií Poběžovic, v modelu Japonska.



Tentokrát se jednalo už o 4. ročník Zámeckých květinových slavností, a jak zaznělo při potlesku, každý je o krůček dokonalejší i co se týče samotných manekýnů. Dílo floristky Elišky Váňové provonělo a rozsvítilo pochmurná zákoutí, oprýskané letité zdi umocnily krásu a pomíjivost květin. Letošním tématem kostýmů byl cestovní ruch, a proto obdivovali japonský styl, hráli se v Karibiku, vystoupili na Mt. Everest, propluli Itálií a plni dojmů se vraceli do Plzeňského kraje.



Společně s kyticemi se v zámku prezentovali umělci, kteří mají blízký vztah k Poběžovicím a jejich okolí. Vedle stálíc, kterými je Václav Cvachovec a akademický malíř Eduard Hájek, se v zámku představily Marta Vobrubová s instalacemi a obrazy, které byly vytvořeny na míru poběžovickému zámku, dále fotografky Lucie Popovičová, Jaroslava Sokolová a Stanislava Lipenská. O své

zážitky z cest po Polsku se s návštěvníky podělil prostřednictvím svých fotografií Michal Foist.

Zámeckou květinovou slavnost připravilo Občanské sdružení Abraham, které je členem MAS Český les, ve spolupráci s městem Poběžovice.

SYLVA HEIDLEROVÁ

Poběžovické prázdniny v režii Občanského sdružení Abraham

Občanské sdružení Abraham, které je od prosince 2007 členem Místní akční skupiny Český les, oslavilo na jaře rok svého trvání. Za tento rok byl díky Občanskému sdružení Abraham obnoven židovský hřbitov v Poběžovicích, který se stal jedním z vyhledávaných turistických cílů. OS Abraham také rozproudilo kulturní život Poběžovic. Také letošní letní prázdniny byly v režii Občanského sdružení Abraham.

Začátek prázdnin se v Poběžovicích odehrával ve znamení pohádek a akcí pro děti. Na sobotu 28. června připravilo Občanské sdružení Abraham ve spolupráci s Městem a přáteli pohádkovou „Pevnost Poběžovice“. Před zámkem vystoupila skupina historického šermu Korbel, v zámku se děti zúčastnily soutěží, které byly pod patronací pohádkových postav.

Pohádkové postavy se do zámku vrátily přesně za týden, kdy Občanské sdružení Abraham připravilo v pořadí již třetí noční prohlídku zámku v Poběžovicích. Kráska a zvíře, piráti, zkamenělí hudebníci, vodník, čarodějnice či drak chrlící oheň bavili a odměňovali děti i dospělé. Doprovod skupinám poskytl průvodci – Chytrá horákyně, Červená karkulka a udatný princ.

Zájem o noční prohlídky byl tak obrovský, že muselo být mnoho zájemců odmítnuto. Přesto zámkem během čtyř hodin prošlo v půlhodinových intervalech 203 lidí.

Občanské sdružení Abraham je multifunkčním mladým sdružením, které se snaží vrátit život a lesk svému městu Poběžovice.

Anna Váňová
OS Abraham

Hospodaření v CHKO Český les

Chráněná krajinná oblast Český les byla vyhlášena v srpnu roku 2005. Jejím posláním je zachování typického charakteru krajiny a přirozeného přírodního prostředí. Jedním z prostředků pro dosažení tohoto cíle je podpora rozvoje ekologicky optimálního způsobu využívání krajiny a jejích přírodních zdrojů.

Možnosti využívání krajiny na území CHKO Český les jsou určeny především pravidly vyplývajícími ze zákona č. 114/1992 Sb., o ochraně přírody a krajiny. Ochrana území je podle tohoto zákona odstupňována do čtyř zón. První zóna, která zahrnuje především maloplošná zvláště chráněná území, rezervace a památky, s nejcennějšími částmi přírody, a představuje přibližně 4% rozlohy CHKO, má nejprísnejší režim ochrany. Druhá zóna, která zaujímá přibližně 16,5% rozlohy CHKO, je z větší části tvořena lesními porosty s vysokým zastoupením lesů s přirozenou skladbou dřevin. V obou těchto zónách jsou zakázány některé činnosti, např. používání intenzivních technologií při hospodaření, zavádění intenzivních chovů zvířat, změny ve vodním režimu apod. Většina území je ovšem zařazena do třetí zóny, kde omezení v hospodaření jsou minimální a pouze některé činnosti dané zákonem jsou vázány na souhlas správy CHKO.

Při hospodaření na území CHKO jsou podporovány především postupy, které jsou šetrné k životnímu prostředí a přispívají k ochraně nebo obnově původních biotopů. Takové postupy jsou ovšem často ekonomicky méně výhodné, proto existuje řada dotačních programů, na jejich kompenzaci.

Z dotačních programů, kterých je opravdu velké množství, se v tomto příspěvku zmíníme o těch nejdůležitějších. Pod záštitou Ministerstva zemědělství ČR se vyhlašuje „Plán rozvoje venkova 2007–2013“ (dále jen PRV), který byl schválen Evropskou komisí pro čerpání finančních prostředků z Evropského zemědělského fondu pro rozvoj venkova. PRV je rozdělen do čtyř os dělicí se dále na jednotlivé podprogramy. Z hlediska obhospodařování krajiny je nejzajímavější II. osa s agroenvironmentálními opatřeními (AEO) a programy podporující oblasti Systavy NATURA 2000. Hlavním cílem například AEO je za-

mezit rychlému odtoku vody z krajiny, snížit erozi půdy, podpořit ekologickou stabilitu krajiny a zachovat a zvýšit přírodní rozmanitost na zemědělsky využívané půdě. Žádost o zařazení pozemků do AEO se podává na příslušnou zemědělskou agenturu nejpozději do 15. května roku, ve kterém chce zemědělec začít dotaci čerpat. Pro čerpání dotace v plné výši musí být hospodaření v souladu s podmínkami „dobrého zemědělského a environmentálního stavu“ (GAEC) a splňovat specifické podmínky jednotlivých opatření.

Z programů vyhlášených pod záštitou Ministerstva životního prostředí jsou pro zemědělce zajímavé zejména dva: Operační program Životní prostředí (OP ŽP) a Program péče o krajinu (PPK). O dotaci z programu PPK si může zažádat i fyzická či právnická osoba – vlastník, nájemce, podnájemce pozemků, na nichž se bude realizovat opatření. Z programu PPK lze realizovat např. regenerace vegetačního krytu

a obnovu trvalých travních porostů, zakládání trvalých travních porostů, vysazování ochranných bariér keřů a stromů, likvidace (redukce) nepůvodních nebo invazních druhů dřevin, rostlin a živočichů nebo třeba protierozní opatření – zakládání trvalých travních porostů, větrolamů, výsadba soliterních stromů nebo skupinové výsadby.

Více se o dotačních programech a hospodaření v krajině CHKO dozvíte v publikaci „Praktický rádce pro hospodaření v krajině Českého lesa“ nebo na Správě Chráněné krajinné oblasti Český les (Náměstí republiky 110, Přimda), na Zemědělské agentuře v Domažlicích (Haltravská 438) nebo v Tachově (Volyňská 1544).

Správa CHKO Český les

Literatura: Kolektiv autorů (2007): Praktický rádce pro hospodaření v krajině Českého lesa, DAPHNE ČR, České Budějovice

Zaniklým obcím postavili pamětní kříž

Významné setkání, které dokládá dobré vztahy a spolupráci v česko-německém pohraničí se odehrálo ve slunečné srpnové neděli na náhorní planině Českého lesa. Téměř tři sta občanů v čele s oficiálními představiteli obou stran hranice se sešlo v místech, kde v první polovině dvacátého století existovaly významné vesnice – Václav (Wenzelsdorf) a Rabov (Rappauf), aby se zúčastnily slavnostního vysvěcení kříže na paměť dnes už zaniklých vsí.

Za organizující Spolek rodáků obce Pleš zavzpomínal na původní obyvatele Gottfried Leibl, který ocenil dobrou spolupráci s městem Bělá nad Radbuzou a zakončil větou, vystihující smysl celého konání: „Pokud upřeme svou pozornost na dobré vzájemné vztahy v současnosti, překonáme hořkost dob minulých.“

Poslanec bavorského zemského sněmu Otto Zeitler ocenil, že v době sjednocování Evropy odstraňujeme hranice, jež nás rozdělují, tím, že se



Dvě obce zaniklé v roce 1946 Václav (Wenzelsdorf) a Rabov (Rappauf) připomíná kříž.

soustředíme na věci, které nás spojují. Německý katolický kněz pak kříži požehnal a následně ho posvětil, aby nahlas vyřčené myšlenky mlčky přenesl k těm, kteří se u něj zastaví.

Sylva Heidlerová

Venkov na vyměření

Nedávný evropský průzkum kvality života přinesl mimo jiné i otázku, zda lidé na venkově jsou šťastnější než ti, kteří žijí ve městě. Experti porovnávali a hodnotili odpovědi na základě řady ukazatelů kvality života: příjem a chudoba; bydlení; zaměstnání a vzdělání; rovnováha mezi pracovním a soukromým životem; přístup k práci, vzdělávání a službám, kontakt s rodinou a přáteli a subjektivní pocit životní pohody. V závěrečné zprávě se pak hovoří o tom, že obyvatelé měst jsou optimističtější. Venkované pocítují nesčetná znevýhodnění, vůči nimž nenacházejí žádné satisfakce, výhody.

Já sám žiji spolu se dalšími čtyřmi sty sousedy ve spádové obci pětitisícového města, vzdáleného pět kilometrů. A pokud se zamyslím nad evropskou otázkou, přednosti v tomto směru hledám složitě.

Špatné autobusové spojení by mladou rodinu bez auta přivedlo na okraj společnosti. Mimoškolní aktivity tedy svým dětem pak nahrazují s vyššími náklady a osobním nasazením. V obci nefunguje obchod, kavárna, jakýkoli klub. Tělocvičnu nahrazuje zakouřený hospodský sál, plný prachu. Nefunkční doprava vyžaduje, aby studenti bydleli na internátech a kolejích. To je opět finančně náročnější, protože mladí lidé v podstatě bydlí a platí všechny poplatky dvakrát.

Pokud se rozhodnou po ukončení studia do svého rodiště vrátit a naleznou zde zaměstnání, bude to většinou s daleko menším finančním ohodnocením než získají jejich vrstevníci ve městech. Budou se potýkat s maloměstáctvím, ztrátou anonymity, kolektivu, za kulturou a zábavou se musejí vracet zpět do center. Odliv mladých, vystudovaných lidí z venkova tak posléze způsobuje izolaci i mladého, inteligentního páru. Vesnice se vůči mladým lidem chová zpátečnický, nalézt pochopení pro jejich nadšení a ideály je v těchto podmínkách velmi složité. I střední a starší generace se daleko více obává o svoje zaměstnání, o zajištění, o životní jistotu. Ve srovnání s městskými občany jsou možnosti a výběr pracovního uplatnění velmi nízké. Konkurence obchodu i služeb téměř neexistuje a tomu odpovídají i ceny. Stárť na vsi je pro nesoběstačného člověka téměř nemožné, v zářném případě je i tak velmi osamělý. Výhoda zaopatření vlastními dětmi zanikla. Ty se totiž vracejí do svých domovů večer a svá zaměstnání si nemohou dovolit opustit. Pomalu se vytrácí i dříve uctívaná vesnická pospolitosť. Pokud totiž opustím obec s celou rodinou ráno, vrátím se večer, nenajdu zde tělocvičnu, kavárnu ani klub, zajímavý koncert či přednášku, nezjistím ani tudíž, kdo vedle mne bydlí a přestanu se o svoji vesničku zajímat.

Toto zamyslení mě nikterak nepotěšilo, natož aby mne a mé kamarády povzbudilo k nějakým změnám. Píšu to ale s nadějí, že ti, kteří život ve venkovských oblastech ovlivnit mohou, naši politici, kteří řeší stále jen své malicherné, sobecké jistoty, se po přečtení mé úvahy zarazí nad tím, že i na venkově zatím ještě žijí lidé.

Z vysokoškolské práce dvacetiletého studenta

MAS Český les a Vesnice roku 2008

Soutěž Vesnice roku je součástí Programu obnovy venkova. Cílem této soutěže je povzbudit obyvatele venkova při jejich snažení na rozvoji obce, zveřejnit rozmanitost i pestrost programů obnovy vesnic a propagovat venkov. O tom, že na území MAS Český les žijí lidé, kterým záleží na bezproblémovém chodu obce, na jejím vzhledu, na místních tradicích, na společenském životě, činnosti mládeže i spolků, svědčí ocenění, které v letošní soutěži získaly naše dvě členské obce.



Mezi šestnácti vyznamenanými vesnicemi Plzeňského kraje získal zvláštní ocenění za vybudování naučných stezek na území obce Rozvadov. Diplom přebírá starosta Jindřich Červený.

Ženská část komise udělila zvláštní ocenění



Poprvé v historii soutěže byl udělen titul Nejroztomilejší starosta. Odešel si ho Ondřej Stec, který stojí v čele Broumova. Mimo jiné jsme se od něj dozvěděli, že občané, ale i návštěvníci Broumova se můžou těšit na nové sportoviště. Pohraniční obec opraví tenisový kurt i volejbalové hřiště.

Broumov je bývalá chodská ves, která patřila k zemskému obrannému systému. Díky své nadmořské výšce (520–600m n. m.) má podhorský charakter. Je obklopena pásmem hraničních lesů, které jsou součástí CHKO Český les. Broumov samotný je součástí Dyleňské vrchoviny s nejvyšší horou Dyleň (940m n. m.) Dnes v Broumově žije 117 obyvatel.

Harmonogram příjmu žádostí o dotaci pro projektová opatření PRV pro rok 2009

6. kolo

10. 2.–2. 3. 2009 do 13 hodin

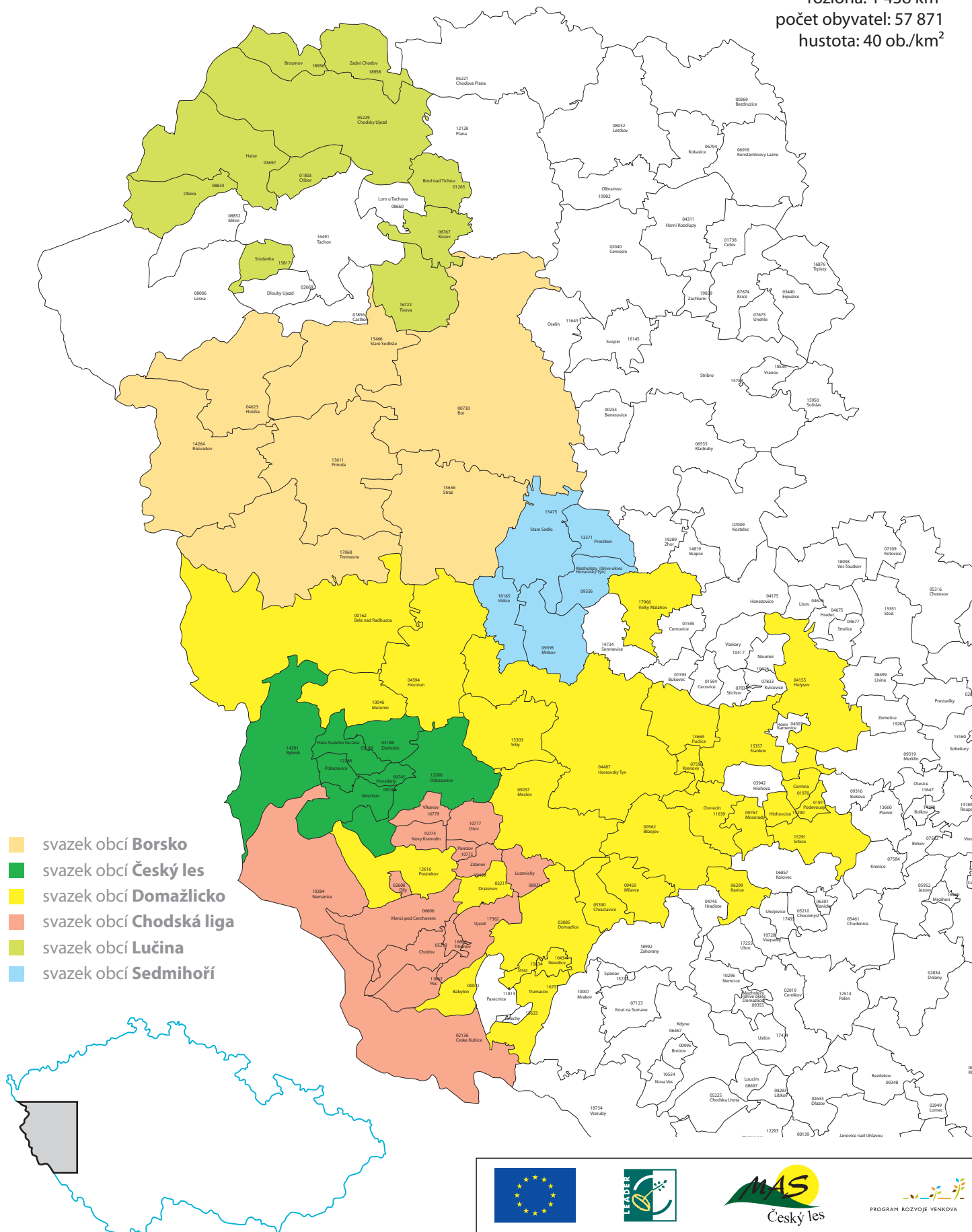
Opatření PRV	I	II	III	IV	V	VI	VII	VIII	IX	X	XI	XII
I.1.1 Modernizace zemědělských podniků/podopatření I.1.1.1 a I.1.1.2			■									
I.1.2 Investice do lesů										■		
I.1.3 Přidávání hodnoty zemědělským a potravinářským produktům						■						
I.1.4 Pozemkové úpravy						■						
I.3.1 Další odborné vzdělávání a informační činnost						■						
I.3.2 Zahájení činnosti mladých zemědělců			■									
I.3.3 Předčasné ukončení zemědělské činnosti	Kontinuální příjem											
I.3.4 Využívání poradenských služeb			■									
II.2.4 Obnova lesnického potenciálu a podpora společenských funkcí lesů			■									
III.1.1 Diverzifikace činností nezemědělské povahy			■									
III.1.2 Podpora zakládání podniků a jejich rozvoje			■									
III.1.3 Podpora cestovního ruchu						■						
III.2.1. Obnova a rozvoj vesnic, občanské vybavení a služby										■		
III.2.2. Ochrana a rozvoj kulturního dědictví venkova										■		
III.3.1 Vzdělávání a informace										■		
IV.1.2 Realizace místní rozvojové strategie *			■			■				■		
IV.2.1 Realizace projektů spolupráce			■							■		

* předkládá MAS

Místní akční skupina Český les

právní forma: občanské sdružení
sídlo: náměstí Republiky 1, 348 02 Bor
e-mail: masceskyles@agakcent.cz
www.masceskyles.jz.cz

NUTS II Jihozápad
NUTS III Plzeňský kraj
NUTS IV okres Domažlice, okres Tachov
počet obcí: 70
rozloha: 1 438 km²
počet obyvatel: 57 871
hustota: 40 ob./km²



Evropský zemědělský fond pro rozvoj venkova: Evropa investuje do venkovských oblastí