

**Strategický plán LEADER  
Místní akční skupiny  
Český les, o. s.**



**Prosinec 2013**

# Osnova Strategického plánu Leader

(Strategický plán Leader - dále jen „SPL“)

Osnova je závazná včetně číslování a názvu jednotlivých kapitol.

Rozsah SPL je maximálně 60 stran (bez Fichí opatření a dalších příloh). S ohledem na hodnocení expertní komisí je doporučeno, aby byl text dobře strukturovaný (obsah popisné části max ¼ SPL) .

MAS může jako přílohu SPL přiložit propagační materiál MAS (např. Kartu MAS), příloha může mít max. 2 strany (není započítáno do rozsahu SPL).

## 1. Žadatel/předkladatel SPL

Identifikace žadatele

- Přesný název místní akční skupiny (dále jen "MAS"),  
Místní akční skupina Český les, o. s.
- Právní forma MAS.  
Občanské sdružení

## 2. Základní údaje o území MAS

- Rozloha v km<sup>2</sup>.  
Rozloha MAS Český les činí 1522,18 km<sup>2</sup>.
- Počet obyvatel celkem za poslední uzavřený kalendářní rok (dle údajů ČSÚ).  
Počet obyvatel MAS Český les k 1. 1. 2012 byl 60283.

## 3. Zpracování SPL MAS

- Uveďte způsob zpracování SPL MAS; jaké jste využívali metody; zda jste při zpracování SPL vycházeli z dříve zpracovaných strategických dokumentů a pokud ano, z jakých, apod.

Zpracovatelem strategie MAS Český les je firma AgAkcent, s. r. o., působící jako sekretariát MAS a jako poradenské centrum pro řadu obcí a sdružení na jeho území. Při zpracování strategie byly využity existující strategie členských mikroregionů, Marketingová studie rozvoje cestovního ruchu „Turistická destinace Český les – Oberpfälzer Wald“, územní plány VÚC Domažlice a Tachov, Plán péče o CHKO Český les a Program rozvoje Plzeňského kraje a Program rozvoje cestovního ruchu v Plzeňském kraji (aktualizovaný ke dni 31. 12. 2007). Na zpracování strategie se aktivně podíleli všichni členové MAS, především členové programového výboru. Zpracovaný dokument byl několikrát e-mailem rozeslán všem členům a všem obcím zařazeným do územní působnosti MAS k připomínkování. Následně byla strategie představena veřejnosti, prodiskutována na seminářích konaných místní akční skupinou a schválena valnou hromadou MAS.

- Popište způsob zapojení místních aktérů do zpracování SPL.

Strategie vznikla vůlí členů MAS získat podporu na projekty v oblasti rozvoje venkova. Strategie byla rozeslána všem členům místní akční skupiny, mezi kterými jsou zástupci místní samosprávy, zemědělců, církve, vzdělávacích organizací, zdravotnictví, správy CHKO, institucí a spolků působících v cestovním ruchu i v sociální oblasti, k připomínkování. Strategie byla také

konzultována s Agenturou pro zemědělství a venkov v Domažlicích a Tachově, Okresní agrární komorou v Domažlicích a s Okresní hospodářskou komorou v Domažlicích. Možnost aktivně se zapojit do zpracování strategie měli i další, kteří mají zájem o rozvoj území. MAS konala několik seminářů, kde byla strategie představena a případné připomínky prodiskutovány a případně zabudovány do strategie. Strategie byla rovněž publikována na stránkách místní akční skupiny.

- Pokud se na zpracování SPL MAS podíleli expertní odborníci, uveďte jejich identifikační údaje a způsob spolupráce.

Zpracovatelem strategie byla společnost AgAkcent, s. r. o., jak bylo uvedeno výše.

#### **4. Analýza území MAS**

##### **4.1. Hodnocení území**

- Uveďte hodnocení území.

##### **Základní údaje o území MAS Český les:**

Počet obyvatel: 60 283  
Rozloha: 1522,18 km<sup>2</sup>  
Hustota osídlení: 39,6 obyv./km<sup>2</sup>  
Počet měst a obcí: 77

##### **Obce vymezující území MAS Český les:**

Babylon, Bělá nad Radbuzou, Blížejev, Bor, Brod nad Tichou, Broumov, Bukovec, Ctiboř, Černná, Černovice, Česká Kubice, Díly, Domažlice, Drahotín, Draženov, Halže, Hlohová, Hlohovčice, Holýšov, Hora Svatého Václava, Horní Kamenice, Horšovský Týn, Hostouň, Hošťka, Hvoždany, Chodov, Chodský Újezd, Chrastavice, Kanice, Klenčí pod Čechovem, Kočov, Křenovy, Luženičky, Meclov, Mezholezy (dříve okres Horšovský Týn), Milavče, Mířkov, Mnichov, Močerady, Mutěnin, Nemanice, Nevolice, Nový Kramolín, Obora, Osvračín, Otov, Pařezov, Pasečnice, Pec, Pelechy, Poběžovice, Poděvousy, Postřekov, Prostiboř, Přimda, Puclice, Rozvadov, Rybník, Semněvice, Srbice, Srby, Staňkov, Staré Sedliště, Staré Sedlo, Stráž (DO), Stráž (TC), Studánka, Tisová, Tlumačov, Trhanov, Třemešné, Újezd, Velký Malahov, Vidice, Vlkanov, Zadní Chodov, Ždánov

##### **Geografická charakteristika**

MAS Český les se rozkládá v západní části Plzeňského kraje při hranicích se Spolkovou republikou Německo na území okresů Tachov a Domažlice. Region orograficky přísluší do Šumavské soustavy, podsoustavy Českoleské tvořené celky Český les (Dyleňský les, Přimdský les, Kateřinská kotlina, Čerchovský les), Podčeskoleská pahorkatina (Tachovská brázda a Chodská pahorkatina) a Všerubská vrchovina. Oblast MAS Český les se táhne od Dyleňského lesa (mikroregion Lučina) přes Přimdský les a Kateřinskou kotlinu (mikroregion Borsko) až k Čerchovskému lesu (Mikroregion Dobrohost). Na jihu zasahuje do Všerubské vrchoviny až k České Kubici (Svazek obcí Domažlicka). Východní hranice je orograficky tvořena Podčeskoleskou pahorkatinou (Svazek obcí Domažlicka a Dobrovolný svazek obcí Chodská liga).

Dotčený region (MAS Český les) je územím vyznačujícím se významnými regionálními disparitami, které vyplývají z regionálních rozdílů v ekonomické struktuře a její diverzitě a zhoršené dostupnosti veřejných služeb, daných nízkou hustotou zalidnění, roztroušenou sídelní strukturou a odlehlostí příhraničních oblastí (danou orografickým členěním území).

Řešené území venkovských mikroregionů se nachází v tradiční venkovské periferní oblasti mimo hlavní rozvojové směry České republiky. Dominantním centrem regionu je město Domažlice, na nižší regionální úrovni se pak jako významnější centra jeví města Holýšov, Horšovský Týn, Bor a Staňkov.

Hlavní dopravní trasou protínající sever zájmového území na ose východ - západ je dálnice D5 Praha – Plzeň – Rozvadov, která v Německu navazuje na dálnice A6 do Norimberka. Jejím dokončením se dálniční síť České republiky napojila na evropské dálnice, což umožňuje rozvoj obchodních a kulturních styků. Zároveň se zlepšily podmínky pro příliv kapitálu a pro dosažitelnost území z hlediska rozvoje cestovního ruchu. Další významnou komunikací je mezinárodní dopravní spojnice I/26 mezi Plzní a Folmavou, která dále pokračuje na Furt im Wald a Cham. Jihem zájmového území prochází komunikace I/22 spojující dvě bývalá okresní města Domažlice a Klatovy. Přetížená silniční doprava, především těžkou kamionovou dopravou, zatěžuje okolí hlukem a emisemi. Tyto negativní vlivy jsou způsobeny zejména absencí obchvatů kolem měst a nedostatečným napojením na síť dálnic a rychlostních komunikací, které se v území prakticky nevyskytují. Řešení dopravní situace městským obchvatem najdeme např. v Poběžovicích. Zbytkem území procházejí stále více využívané silnice II. a III. třídy a místní komunikace, které zajišťují základní dopravní dostupnost všech obcí. Tato hustá síť pozemních komunikací, která by měla podporovat integraci venkovského prostoru se spádovými centry, je však v současnosti negována špatným technickým stavem komunikací III. třídy a místních komunikací.

Z hlediska potřeb celistvosti dopravní sítě a vytváření podmínek pro rozvoj cestovního ruchu a dostupnosti jednotlivých sídel chybí zejména v centrální příhraniční oblasti Českého lesa kvalitní a kapacitní komunikace (úsek Lísková – Nemanice – Rybník – Smolov a s pokračováním na Přimdu).

Ve stejných základních směrech existuje i železniční spojení. Územím prochází železniční koridor Praha – Plzeň – Domažlice – Furth in Wald – Mnichov. Z hlediska cestovního ruchu jsou významnější tratě vedoucí Českým lesem z Domažlic přes Klenci pod Čerchovem, Poběžovice, Bělou nad Radbuzou, Bor a Tachov do Plané u Mariánských Lázní a železnice spojující Domažlice se Kdyní a městem Klatovy.

Důležitou roli hraje blízkost hranice se Spolkovou republikou Německo. Nejvýznamnějšími hraničními přechody jsou Rozvadov a Folmava. Přístup do SRN zajišťují také silniční přechody Lísková, Železná, Broumov a Pavlův Studenec a železniční přechod Česká Kubice.

Hranice se dají překročit i na regionálních turistických přechodech:

- Tři znaky / Dreiwappen
- Čerchov / Lehmgrubenweg
- Lučina (Nemanice) / Untergrafenried
- Švarcava (Rybník) / Schwarzach
- Pleš / Friedrichshang
- Hraničná (Branka) / Hermannsreuth

# Mapa území působnosti MAS Český les, o. s., v roce 2013



## Historie

Příznivé podmínky pro osídlení západních Čech vytvořilo výrazné oteplení po skončení poslední doby ledové v období pozdního paleolitu a mezolitu. V tomto období pronikaly na území Českého lesa malé skupinky lovců převážně z bavorského území. Ve střední době bronzové byly jihozápadní Čechy díky centru milavečské kultury (Milavče u Domažlic) jednou z nejvýznamnějších oblastí Čech. Přítomnost Keltů (400 př. n. l.) dokládají nálezy keltských mincí u Mnichova a Pivoně. V době římské nebylo území západních Čech příliš obydleno, proto v 7. století přicházeli slovanští kolonisté do téměř nezalidněných oblastí. V souvislosti s bitvou ve Všerubském průsmyku (1040) jsou poprvé uváděni Chodové, svobodní sedláci, kteří měli oproti poddaným řadu privilegií a úlev. Původní osídlení Chodů sahalo od Chodové Plané přes Tachov a Přimdu až na Domažlicko. Oblast v okolí Tachova, Chodové Plané a Přimdy byla ve 13. - 15. století germanizována, zatímco Domažlicko zůstalo vždy české. V průběhu 13. století za vlády Přemysla Otakara II. vznikala v podhůří Českého lesa první královská města (Tachov, Domažlice), která sloužila jako pohraniční pevnosti. Současně vznikala i města poddanská (Horšovský Týn). Během 14. století byla kolonizace regionu Českého lesa v podstatě dokončena.

Vlivem pobělohorských konfiskací v 17. století se výrazně změnila struktura majitelů šlechtických statků, majetek získala převážně německá šlechta. Většina území Českého lesa byla poněmčena, české zůstalo pouze Chodsko. V 18. století probíhala sklářská expanze, stavěli se nové hutě, sklárny i železárny. Ve velkém se zpracovávala dřevní hmota na pilách a v papírnách, páliho se dřevěné uhlí, těžil se stavební kámen a vápenec. Území Českého lesa bylo zprůmyslňováno a doosídlováno zejména německým obyvatelstvem. Rozvoj průmyslu vedl k dalšímu plundrování již tak řídnoucích pohraničních lesů. Po rakouském státním bankrotu roku 1811 ovládla kraj velká bída. Většina skláren zanikla ve 2. polovině 19. století vlivem zdražení paliva. Lidé hledali jiný způsob obživy, zaměřovali se na truhlářství, výrobu perleťových knoflíků a obdělávání mýtin, které vznikly vytěžením lesa.

Za doby první republiky mělo obyvatelstvo na území Českého lesa z více jak 90 % německou národnost. Zhoršení životní úrovně Sudetských Němců v době hospodářské krize a nástup nacismu k moci v sousedním Německu se projevilo jejich příklonem k henleinovskému hnutí. Po podepsání Mnichovské dohody připadlo celé území Českého lesa kromě části Chodska a okolí Domažlic k Velkoněmecké říši.

Po skončení 2. světové války došlo k odsunu německého obyvatelstva. Do opuštěných vesnic přicházeli noví obyvatelé z vnitrozemí, ze Slovenska, reemigranti z Rumunska a Volyňští Češi. V roce 1951 byl přijat zákon o ochraně státních hranic. Při hranicích se stanovilo zakázané pásmo, kde nesměl bydlet nikdo, a pásmo hraniční, kde mohly bydlet jen osoby „spolehlivé“. Přes 20 vesnic ležících blízko hranic bylo srovnáno se zemí a zbylé vesnice značně chátraly, protože zde byl omezen volný pohyb a nedostatek pracovních příležitostí. V souvislosti s odsunem a následným uzavřením hraničního pásma došlo k výraznému poklesu počtu obyvatel a postupnému chátrání a devastaci veškerých krajinářských úprav. Oblast, která dnes tvoří velkou část území MAS Český les, se dostala do izolace kulturní, společenské a ekonomické.

Změna nastala až po roce 1989, kdy došlo k otevření hranic, a pohraniční oblast dostala nové impulsy k rozvoji.

### **Osídlení a obyvatelstvo**

Na území MAS Český les o rozloze 1522,18 km<sup>2</sup> žilo k 1. 1. 2012 60283 obyvatel, což představuje hustotu osídlení 39,6 obyvatel/km<sup>2</sup>. Průměr Plzeňského kraje činí 75 obyvatel/km<sup>2</sup>, průměr České republiky bez Prahy 115 obyvatel/km<sup>2</sup>, průměr mikroregionů zapojených v současnosti do metody LEADER je 74 obyvatel/km<sup>2</sup>. Z porovnání vyplývá, že území MAS Český les je velmi řídké zalidněné, navíc se značně roztroušenou sídelní strukturou s převahou malých obcí (do 500 obyv.). 54 obcí spadá do velikostní kategorie do 500 obyvatel, což je více než 2/3 z celkového počtu obcí MAS Český les. Žije v nich však pouze 20 % obyvatel MAS, nepočítáme-li město Domažlice, pak je to 25 %.

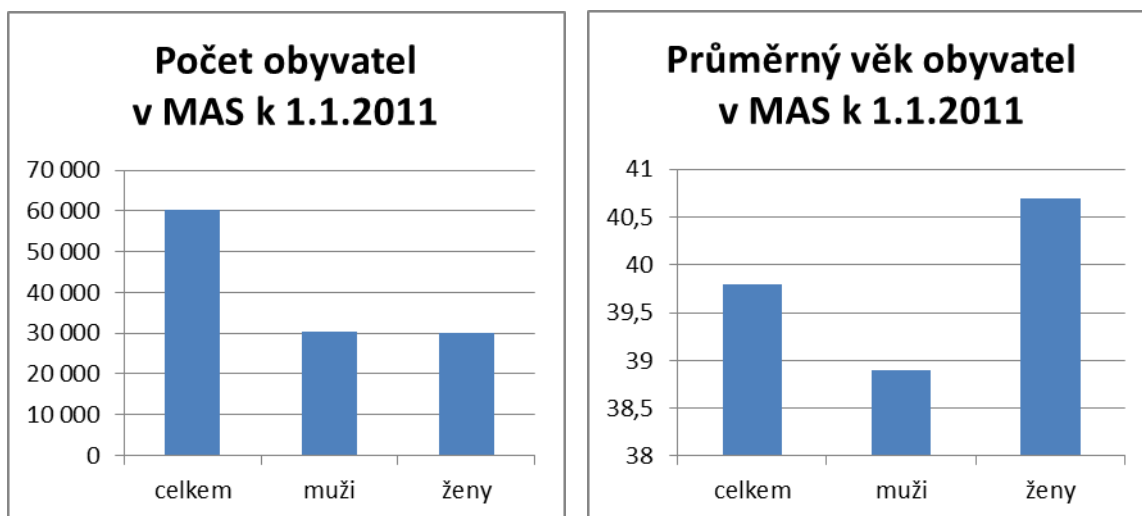
Dominantním centrem řešeného území jsou Domažlice, které se podílejí 18,3 % (11031) na celkovém počtu obyvatel. Horšovský Týn se svými 4976 obyvateli se podílí 8,2 %, stejně tak jako Holýšov. Bor s 4189 obyvateli tvoří 6,9 % populace a Staňkov 5,4 %. Na zbývající obce pak připadá 52,9 53 % z celkového počtu obyvatel dotčeného území MAS Český les. Hranici 1000 obyvatel překračuje kromě již uvedených měst již jen 10 obcí a měst: Bělá nad Radbuzou (1764), Poběžovice (1656), Přimda (1540), Blížejov (1455), Houstoň (1335), Klenčí pod Čerchovem (1298), Staré Sedliště (1248), Postřekov (1129), Meclov (1132), Stráž (TC, 1109).

Z hlediska změn počtu obyvatel došlo od roku 2001 k nárůstu populace o 1,5 % (952 osob). Největší přírůstek obyvatel byl zaznamenán v obcích s počtem obyvatel mezi 1000 a 1999. Naopak nejvíce osob ubylo v nejmenších obcích do 199 obyvatel a v obcích s počtem obyvatel mezi 500 a 999.

Trend vylidňování venkova a přesun obyvatel do větších měst se sice v posledním desetiletí zastavil, nejde však o návrat k původní struktuře osídlení, ale o důsledek výstavby rodinných a bytových domů v okolí velkých měst a vzniku husté satelitní zástavby (viz např. Plzeň). V mezilehlých a odlehlých oblastech však k vysídlování venkova dochází stále. Jedná se zvláště o pohraniční oblasti a regiony s vyšší mírou nezaměstnanosti. Mezi tyto regiony patří i značná část příhraničního území Českého lesa (především oblast mezi Klenčím pod Čerchovem a Tachovem).

Pohlavně-věková struktura obyvatelstva žijícího na sledovaném území je v rámci možností České republiky příznivá. To potvrzují i indexy stáří a ekonomického zatížení, které oba dosahují podprůměrných hodnot v porovnání s celorepublikovým průměrem. Na region měl značný dopad poválečný vývoj, jehož vliv na pohlavně-věkovou strukturu se pomalu zeslabuje. Místní obyvatelstvo bylo také ovlivněno dvěma populačními vlnami (v 50. a v 70. letech), což v současné době vytváří příznivou věkovou strukturu z hlediska podílu ekonomicky aktivních osob v populaci. Do budoucna je ale nutné očekávat posun početnějších poválečných ročníků do důchodového věku.

Graf č. 1, 2:



Nejméně osob starších 60 let připadá na 100 osob ve věku 0-14 let v obcích s počtem obyvatel v rozmezí 1000-1999. Naopak nejvíce v městě Domažlice. V rámci vymezeného území mají z pohledu ekonomické aktivity nejpříznivější věkovou strukturu obce s více než 2000 obyvateli.

Z hlediska struktury obyvatelstva podle vzdělání, náboženství, ekonomické aktivity, profesního složení a stability populace nejsou ve sledovaných obcích zásadní rozdíly, které by zakládaly významnější demografické nebo sociální problémy.

Vymezené území se v demografických charakteristikách od průměru České republiky odlišuje pouze nepatrně a rozdíly jsou dané především periferním charakterem oblasti. Větší podíl osob se základním vzděláním a vyučením, málo osob s vysokoškolským vzděláním, větší podíl osob české národnosti v populaci, více osob ekonomicky aktivních a zároveň nižší nezaměstnanost, větší podíl osob zaměstnaných v zemědělství a v průmyslu - to jsou charakteristiky zájmového území MAS Český les.

### **Ekonomická charakteristika**

MAS Český les lze označit za průmyslově zemědělskou oblast. Charakter chráněné přírodní oblasti neumožňuje rozvoj těžkého průmyslu a typické průmyslové zázemí tvoří především lehký průmysl. Průmyslové podniky jsou soustředěny v Domažlicích, v Boru, v Klenčí pod Čechovem a v Holýšově. Zájmové území má významný potenciál v rozvoji cestovního ruchu.

Dle statistik pracovních úřadů je míra nezaměstnanosti k 31. 12. 2010 na okrese Tachov 12,5 %, okres Tachov je zařazen podle Ministerstva pro místní rozvoj mezi hospodářsky slabé regiony, a na okrese Domažlice 9,8 %, přičemž nezaměstnanost žen byla vyšší než nezaměstnanost mužů. Míra nezaměstnanosti na území MAS Český les je dlouhodobě o 3 % vyšší než průměr Plzeňského kraje.

Ke snižování nezaměstnanosti přispívá sousedství se SRN spojené částečně s přísunem zahraničního kapitálu a rekvalifikace uchazečů. Po skončení rekvalifikace se daří na trhu práce umístit v průměru kolem 60 až 75% uchazečů. Značný rozdíl v míře nezaměstnanosti mezi pohlavími může být

způsoben rozdílem kvalifikační struktury žen od kvalifikační struktury mužů, nebo nízkou dopravní obslužností způsobující ženám, které pečují o rodinu, obtíže sehnat odpovídající místo na trhu práce.

Velká část populace musí za prací vyjíždět z obce bydliště. K datu posledního Sčítání lidu, domů a bytů dojíždělo na Tachovsku 41% a na Domažlicku 49,5 % zaměstnaných. Nejmenší podíl vyjíždějících za prací mají větší města, kde existuje více pracovních příležitostí.

Struktura ekonomické aktivity v regionu odpovídá dlouhodobému hospodářskému zaměření území a jeho poloze v širším okolí. Ve městech s více než 1000 obyvateli existují průmyslové zóny. Jedná se o Domažlice, Bor, Horšovský Týn, Holýšov, Pobežovice a Staňkov. Dominantním centrem z hlediska zaměstnanosti jsou Domažlice (Galí Optik s.r.o. - optika, Flabeg s.r.o. – výroba interiérových zrcadel, Kovobel v. d. – výroba skládacích kontejnerů, Chodské vodárny a kanalizace, a. s.. Významnými zaměstnavateli na území MAS Český les jsou také, EvoBus Bohemia s.r.o. (Holýšov) - výroba autobusů, Eismann Automotive ČR (Bor) - výroba dílů pro motorová vozidla, Ideal Automotive (Bor) - výroba dílů pro motorová vozidla, Kel – montážní technika s. r. o. (Bělá nad Radbuzou) – výroba, instalace a opravy elektrických strojů a přístrojů, Lesní společnost Trhanov - pěstování lesa a těžba dřeva, Rosenberg (Klenčí pod Čerchovem) – výroba a montáž elektromotorů, Steatit (Klenčí pod Čerchovem) – výroba technické a elektrotechnické keramiky, Výrobní společnost Čerchov, a. s. (Klenčí pod Čerchovem) - kovovýroba, elektrovýroba a autodoprava.

### **Zemědělství**

Většina území patří mezi tzv. méně příznivé oblasti (LFA) a s tím souvisí i přechod od zornění k trvalým travním porostům a k extenzivnímu hospodaření, které se více zaslouží o zachování původního rázu krajiny a obnovu venkova. Ve vyšších polohách převládají pastviny.

Zemědělství se dodnes potýká s nepovedenou privatizací. Zemědělská politika se ubírá od intenzivního hospodaření k extenzivnímu, k rozvoji venkova, ochraně a zlepšování kvality vod a lesů, ke zvýšení efektivity a produktivity práce a kvality produkce.

Po poklesu zaměstnanosti v zemědělské výrobě došlo podobně jako v ostatních venkovských oblastech ČR k snížení relativního podílu ekonomicky aktivních obyvatel v zemědělství a k nárůstu zaměstnanců ve službách. Pracovní příležitosti se více rozmělnily a pracovní síla je v současné době mnohem mobilnější než před 10 lety. Část obyvatelstva vyjíždí za prací do SRN. Vzhledem ke stále klesajícímu podílu zemědělství na tvorbě HDP a stále se snižujícímu počtu zaměstnanců v zemědělské výrobě je nejvhodnější cestou diverzifikace zemědělských subjektů do nezemědělských odvětví. Novým odvětvím, ze kterého by mohli zemědělci na celém území Mas Český les profitovat, je agroturistika (kombinace zemědělství se službami pro cestovní ruch, včetně například hipoturistiky). Orientují se na ni zejména fyzické osoby. Jedná se o perspektivní odvětví, které by se mohlo v krásné zachovalé přírodě rozvíjet a vhodně doplňovat stávající nabídku turistických produktů.

### **Cestovní ruch**

Důležitou oblastí ekonomiky jsou služby, jejichž stále významnější součástí se stává celosvětově odvětví cestovního ruchu. Území MAS Český les disponuje značným přírodním, historickým a kulturním potenciálem pro rozvoj cestovního ruchu. Celá oblast je předurčena zejména pro aktivní turistiku. V území je dobře značená síť vzájemně propojených turistických stezek a cyklotras, která skýtá významný potenciál pro cestovní ruch a nejrůznější rekreační, resp. volnočasové aktivity.

Vhodné podmínky pro rozvoj cestovního ruchu má místní akční skupina jak z hlediska přírodních podmínek, tak i z hlediska počtu a rozmístění kulturně-historických památek. Značná část historických objektů (především památkově chráněných) je však v neuspokojivém stavu.

Celková úroveň infrastruktury pro cestovní ruch je v dotčeném území nedostatečná, stejně tak i kvalita základních i doplňkových služeb. Potenciál turistických středisek je navíc většinou omezen na příslušnou část sezóny. Problémem je také nerovnoměrná koncentrace turistů a návštěvníků v jednotlivých mikroregionech a lokalitách. A zároveň nízká kvalifikovanost některých poskytovatelů služeb.

### Ubytovací zařízení

V řešeném území se ubytovací zařízení koncentrují především do větších obcí. Mezi sídla, ve kterých je lokalizováno nejvíce ubytovacích kapacit, patří Domažlice, tradiční rekreační středisko Babylon, Stráž, Přimda a okolí a Klenčí pod Čerchovem. Významným střediskem ubytovacích kapacit je také město Tachov.

Aktuálním trendem je zvyšování kvality, standardu a nabídky ubytování a poskytovaných služeb. I přes tento trend mnoho zařízení nedosahuje ve své kategorii příslušného mezinárodního standardu. Nedostatky jsou jak ve vybavení ubytovacích zařízení, tak v kvalitě personálu.

Ke zlepšení kvality by měly přispět i standardy pro dělení ubytovacích zařízení dle druhů a kvalitativní úrovně služeb, které byly zpracovány jako celostátně platné. Bohužel je nutné upozornit na skutečnost, že podobně jako v jiných lokalitách České republiky, ani v oblasti Českého lesa, neodpovídají registrované názvy podnikatelských subjektů oficiální klasifikaci ubytovacích zařízení, tzn., že penzion, který by měl mít minimálně 5 pokojů pro hosty, je ve skutečnosti ubytování v soukromí.

Projekty podporované SPL by měly řešit právě uvedené nedostatky. Podporovat se budou tedy standardní penziony s kvalitními službami a stravovacím zařízením.

Ubytovací možnosti jsou rozvrstveny především mezi ubytování v hotelech, pensíoních, ubytovnách, chatových osadách a kempech. V daném území je poměrně široká nabídka také ubytování v soukromí.

Nejméně ubytovacích zařízení se nachází v obcích mikroregionů Sedmihoří a Lučina. Obsazenost lůžek je ve známých střediscích cestovního ruchu mnohem vyšší než je tomu jinde, což by měla být výzva pro obce zaostávající, které musí vyvinout snahu, aby přilákaly návštěvníky do svého spádového území. Středně náročnou a náročnější klientelu uspokojí nabídka ubytování pouze v hotelech a penzionech. Ostatní ubytovací zařízení nabízí ubytování pro nenáročnou klientelu v ubytovnách a sezónní ubytování v kempech.

Při ubytování na samotách či venkovských sídlech je možno ochutnat domácí produkty a vyzkoušet si způsob života lidí na venkově. Agrofarmy se nachází v Horšovském Týně, ekofarma v Rybníku, ve Svržně, jedna vzniká ve Starém Sedle a jedna se nachází v Újezdě Svatého Kříže (spádové území Bělé nad Radbuzou).

Tabulka č. 1: Ubytovací zařízení a ubytovací kapacita na území MAS Český les

	Borsko	Dobrohost	Domažlicko	Chodská liga	Lučina	Sedmihoří	Tachov
<b>Hotel</b>	14	2	16	11	1	0	5
<b>Penzion/ Apartmán</b>	21	3	40	13	6	1	8
<b>Ubytovna</b>	3	2	17	1	2	0	6
<b>Chatová osada/Chalupa</b>	9	1	7	3	0	0	0
<b>Kemp</b>	1	0	3	0	1	0	0
<b>Ubytování v soukromí</b>	1	1	8	1	2	0	2
<b>Agrofarma/eko</b>	0	1	2	0	0	1 vzniká	0
<b>Celkem</b>	49	10	93	29	12	2	21

zdroj: [www.firmy.cz](http://www.firmy.cz), [www.turisturaj.cz](http://www.turisturaj.cz) + rozhovory s jednotlivými předsedy mikroregionů

### Stravovací zařízení

Stravovací služby jsou poskytovány ve stravovacích a ubytovacích zařízeních v různých kategoriích. Ve valné většině ubytovacích zařízení v rámci řešeného území jsou poskytovány současně i služby stravovací. Hostinská a stravovací zařízení, která nabízejí občerstvení a nápoje se nacházejí téměř ve všech obcích sledovaného území.

Rozsah nabídky i kvalita poskytovaných služeb stravovacích zařízení v Českém lese odpovídá úrovni stravovacích zařízení v celém Plzeňském kraji. Kvalita nabízených služeb díky zvětšující se konkurenci neustále vzrůstá. Trendem je provozování tzv. stylových restaurací (westernové restaurace, staročeské restaurace, pravěké restaurace, ...), které lákají nejen turisty, ale i místní obyvatelé.

V řešeném území jsou zastoupeny všechny formy stravování a stravovací kapacita je rozvrstvena mezi *restaurace, hostince, bistra, bufety, občerstvení a zařízení hromadného stravování*. Nárůst stravovacích kapacit je v posledních několika letech patrný a to nejen ve známých turistických střediscích. Ve městech a ve střediscích cestovního ruchu pak nalezneme širší nabídku stravovacích služeb. Kromě již jmenovaných ještě *bary, vinárny, cukrárny, pizzerie či kavárny*. Ceny ve stravovacích zařízeních odpovídají tomu, že území MAS Český les je územím příhraničním. Kde se ve vybrané obci najíst a občerstvit se nechá zjistit v informačních centrech či na obecních úřadech v místě.

V souvislosti s vyhlášením CHKO Český les a zvýšeným zájmem turistů z ČR i ze zahraničí je důležité stanovení limitů rekreačního využití území při zachování přírodního prostředí. Správa CHKO Český les nebrání rozvoji turistické infrastruktury podle platných územních plánů obcí, např. Nemanice, Rybník a Obora.

### Infocentra

V propagaci území hrají významnou roli turistická informační centra. Úroveň poskytovaných služeb a dostupnost IC je na území MAS různá, většinou však nepřilíživě uspokojivá. Nedostatečná je rovněž vzájemná spolupráce a koordinace těch existujících. Kladně přijímanou skutečností je sice pozvolný nárůst počtu informačních center, a to i v menších městech či obcích.

Na území Českého lesa však stále existují turisticky neaktivní oblasti, kde je pocítována absence těchto zařízení. Jedná se zejména o centrální část CHKO Český les, včetně Přimdy.

### Turistické trasy

Dané území je dobře prostupné sítí značených turistických tras. Turistickou nabídku doplňují naučné stezky, kterých je na území celkem 14 (NS Sedmihorí, NS Pověsti z Holýšova, NS Podkovák, Kolowratova NS, Příhraniční NS, Vyhlídková NS, NS Branka, Přimdská NS, NS „Po stopách Jiráskovy Lucerny“, NS „Po stopách zaniklých sídel Českého lesa“, Čertova naučná stezka okolím Babylonu, NS vodní svět, NS Lesná a NS Třemešné). Územím prochází také Svatojakubská cesta. Jedná se o mezinárodní trasu (poutní stezku), vedoucí napříč celou Evropou. Prochází především těmi místy, v nichž se nacházejí kostely zasvěcené svatému Jakubovi Většímu.

Dosud nepřilíživě „prošlapanými“ cestami jsou turistické stezky, nazývané též pro marketingové účely jako stezky dědictví. Zpracováním těchto stezek v různé kilometrové délce spojených s návštěvou zajímavých přírodních a historických lokalit lze rozšířit nabídku doplňkových aktivit v oblasti turistiky. Spolu s vybudováním (vyznačením) těchto stezek v terénu je vhodné vypracovat také tištěný materiál (mapy stezek, průvodce apod.). Stezky je vhodné rovněž doplnit o informační tabule s popisem jednotlivých zastavení, odpočinkové stoly a lavice apod.

Další potenciál představují na území MAS židovské památky, dokumentují existenci početné židovské komunity.

V posledních letech značně vzrůstá zájem o rekreační jízdu na koních. Subjekty působící v agroturistice a obce si jsou tohoto trendu vědomi, a proto se spojily a začaly s výběrem vhodných tras na území Českého lesa, které budou v terénu vyznačeny a zaneseny do map jako hipostezky. V současnosti se připravuje vedení páteřní (v terénu značené) hipostezky napříč územím Českého lesa, která by ve Všerubech navázala na již vyznačenou hipostezku ze Šumavy. Na páteřní hipostezku budou navazovat jednotlivé okruhy v okolí koňských farem.

Vymezení tras pro běžecké lyžování je ovlivněné příhodnými klimatickými podmínkami. Pro běžkaře nabízí vhodné podmínky zejména oblast Čerchova, Sádka, Pleše, běžecký areál Zlatý potok s vazbou na areál Silberhütte v SRN a Branka – Hermannsreuth. Sjezdaři mohou využít lyžařského areálu na

Přimdě, sjezdovky na Vranově u Pivoně nebo sjezdovky na Sádku. Pro letošní sezónu se rovněž připravuje značení nových běžeckých tras v centrální části Českého lesa a kolem Čerchova.

### Cyklotrasy

Území má rovněž obrovský potenciál pro rozvoj cyklistiky, a to téměř všech jejích forem. Cyklistika se stala v posledních letech velmi oblíbeným sportem - stále více lidí využívá kolo k aktivnímu odpočinku v přírodě. Cyklistika získala jednoznačně na významu, co se týká aktivního využití volného času. V pozadí stojí myšlenka "umírněného turismu", v jehož rámci nabízí rozšíření cyklistických nabídek regionu možnosti aktivního využití volného času a rekreace v souladu s potřebnou ochranou životního prostředí.

Na území místní akční skupiny je již vyznačeno mnoho cyklotras, řada z nich překračuje hranice jednotlivých mikroregionů, některé vedou i přes hranice do sousedního Německa. Nejvíce kilometrů vyznačených tras má mikroregion Lučina. Pro vytvoření sítě tras pro cyklisty je možné využít poměrně hustou cestní síť (včetně lesních cest), jejíž využívání je v současné době omezené.

K nejvýznamnějším cyklotrasám patří páteřní cyklotrasa napříč Českým lesem (cyklotrasa č. 36) a cyklotrasa č. 37, tzv. cyklotrasa Přátelství. Velký rozvojový potenciál pro dálkovou cykloturistiku skýtá Iron Curtain Greenway (ICG) – tzv. „Greenway Železné opony“, která se má v nejbližších letech s podporou Evropské komise stát třináctou stezkou evropské sítě dálkových cyklotras Eurovelo. Tato greenway prochází Evropou v pásu podél bývalé železné opony.

Do budoucna je potřeba se zaměřit na budování doprovodné infrastruktury, která se k jízdě na kole váže. Jedná se o mobiliář - venkovní informační tabule, mapy, odpočívadla, přístřešky, parkoviště atd. Dále o zpřístupňování lesních cest a pěšin pro terénní cyklistiku, včetně terénních úprav problematických úseků. Podél frekventovaných komunikací (silnic I. a II. třídy) budovat v cyklisticky exponovaných úsecích cyklostezky či smíšené stezky pro chodce a cyklisty.

Velké rezervy má region v oblasti propagace cykloturistické a další nabídky pro návštěvníky území. Zatímco mapy a propagační materiály jsou pro území Českého lesa dobře dostupné a v dobré kvalitě, je značně podceněn význam internetu. Zde má nejen region Českého lesa velké rezervy! Přínosné by bylo například vytvoření speciálního cyklistického webu oblasti Českého lesa. Měly by se vytvořit nabídky, komplexní balíčky, zaměřené na cílové skupiny, například rodiny s dětmi, terénní nebo dálkové cyklisty. Zde by se nabízelo jen to, co opravdu je a v terénu existuje. Tzn. konkrétní cíle a existující infrastruktura, ne jen cykloznačkami vyznačené silnice.

Internetový turistický a cyklistický portál by bylo vhodné rozšířit o webové kamery či údaje meteorologických stanic rozmístěných po území MAS.

### Sportovně rekreační infrastruktura

V regionu je relativně dostatek možností pro koupání. Chybí však dostatečná nabídka pro sport a trávení volného času v případě nepříznivého počasí. Možnosti využití hřišť turisty pro provozování sportů jako je kopaná, volejbal nebo tenis jsou často omezené, protože tato sportoviště jsou často

provozována oddíly TJ nebo Sokola. Některá hřiště jsou zřízena při ubytovacích zařízeních.

Nejkomplexnější nabídku sportovně rekreačního zázemí nabízí Domažlice, kde je vybudován krytý bazén, zimní stadion, sportovní haly, tenisové kurty, víceúčelová hřiště, fitcentra apod. Mezi nejvýznamnější sportovně – rekreační zařízení patří:

- rekreační středisko Babylon (minigolf, tenisové kurty, hřiště na fotbal a volejbal a přírodní koupaliště)
- rekreační středisko Sycherák
- koupaliště a autokemp Podhájí
- koupaliště a kemp Boněťák
- Čerchov s Kurzovo věží – zimní běžecké trati
- Klenčí pod Čerchovem (tenisové kurty, cvičné golfové hřiště a koupaliště)
- Přimda (krytý bazén, přírodní kluziště, sjezdovka a běžecké tratě)

#### Shrnutí:

Rozsah i struktura ubytovacích služeb v území MAS je pro další rozvoj cestovního ruchu nedostatečná. Ubytovací kapacity nejsou dostačující a je třeba počítat s rozšířením nabídky.

Zatímco kvalita služeb poskytovaných hromadnými ubytovacími zařízeními je v rámci regionu hodnocena spíše kladně, nedostatky lze ale spatřovat zejména ve vybavení ubytovacích zařízení patřičnou infrastrukturou a nabídkou služeb a volnočasových aktivit.

Celková úroveň sportovně rekreační základny je v zájmovém území na nízké úrovni. Pro udržení návštěvníků na delší dobu je potřeba dobudovat zařízení, která zvýší nabídku vyžití návštěvníků a zvýší tak jejich zájem o pobyt. Měla by se vybudovat moderní sportoviště či například wellnes provozy, která je možno využívat během celého roku.

#### Navržená opatření:

**Výstavbu ubytovacích a stravovacích zařízení navrhujeme lokalizovat v místech, kde citelně chybí (obce mikroregionu Lučina, obce mikroregionu Sedmihoří apod.). Vhodná místa pro výstavbu ubytovacích zařízení jsou také lokality v návaznosti na procházející tematické a naučné stezky, Svatojakubskou cestu či hipostezku.**

**Při budování ubytovacích kapacit v dalších oblastech se orientovat na vznik ubytovacích a stravovacích služeb s určitým standardem – nezbytná je atraktivní gastronomická nabídka (zvěřina, ryby.), vytváření kulturně společenských programů pro návštěvníky - ukázky lidových řemesel, agroturistika, rozšířit nabídku jednolůžkových a dvoulůžkových pokojů atd.**

**Z hlediska strategie (politiky) rozvoje cestovního ruchu v regionu Českého lesa je při přípravě a realizaci rozvojových záměrů jednotlivých aktérů CR vhodné podporovat zejména projekty zaměřující se na zákazníky, kteří se orientují na nemasovou turistiku, hledající jedinečné přírodní prostředí a individuální způsob sportovně rekreačního vyžití, poznávací a zážitkové turistiky. To spojit s nabídkou následně možné relaxace spojené s odpočinkem a zábavou. Respektování uvedeného**

**zaručí udržení stávajících a příliv nových zákazníků. Cílem by mělo být budování infrastruktury, která návštěvníkům umožní dlouhodobější setrvání v oblasti.**

**Vhodné by také bylo zřídit internetový portál s kompletní nabídkou atraktivních turistických cílů v oblasti, vytvoření marketingové značky regionu a propagace území jako turisticky atraktivního.**

## **Kultura**

Současný kulturní život je soustředěn podobně jako další aktivity především do měst. V hlavních centrech zájmového území - Domažlice, Horšovský Týn, Staňkov, Holýšov, Poběžovice, Bor – se nachází kulturní střediska a kina.

Historie a vývoj zájmového území jsou zachovány v muzeích, galeriích a v místech působení významných rodáků. Na kulturní a společenský život vždy působil i vliv sousedního Bavorska. To se projevilo i při vzniku nových tradic a pořádání společenských akcí.

Přeshraniční dopad mají tradiční akce - Svatoanenská pouť do Broumova a Loretánské slavnosti v Boru. Významnými kulturními událostmi v jižní části zájmového území jsou Chodské slavnosti v Domažlicích, Anenská pouť v Horšovském Týně, Slavnosti sv. Jana Nepomuckého v Poběžovicích (česko-bavorské setkání) nebo národopisná slavnost Výhledy v Klenčí pod Čerchovem. Dalšími zajímavými akcemi jsou Zámecké historické slavnosti v Boru či Mezinárodní závod v triatlonu na Přimdě. V regionu se také koná řada tradičních poutí (např. pouť sv. Jana a Pavla v Halži, Svatováclavská pouť v Rozvadově, pouť sv. Jiří na Přimdě, Svatováclavská pouť ve Stráži, Poběžovické pouťové slavnosti, Bělská pouť).

Na území zájmového regionu se každoročně koná řada národopisných slavností, z nichž nejvýznamnější jsou Chodské slavnosti (Domažlice), Festival dětských folklorních souborů (Domažlice, Postřekov, Klenčí pod Čerchovem, Mrákov) či Chodská Hyjta (Mrákov).

Nabídku kulturních aktivit na území MAS doplňují expozice muzeí a galerií:

Chodské muzeum (Domažlice), Muzeum J. Jindřicha (Domažlice), Galerie bratří Špillarů (Domažlice), Muzeum SDH (Postřekov), Muzeum J. Š. Baara (Klenčí pod Čerchovem), Pamětní síň Jana Sladkého Koziny (Újezd) a Stálá expozice místní historie (Draženov), muzeum Železně opony v Rozvadově.

Přestavbou starého špýcharu nově vzniklo muzeum zemědělské techniky v Halži. Návštěvníci muzea se mohou současně podívat na stádo bizonů, které se pase na okolních loukách. Připravují se další expozice s regionální a místní historií.

Území místní akční skupiny Český les má bohatou historii, která se odráží v mnoha kulturních a historických památkách. V řešeném území jsou vyhlášeny 2 městské památkové rezervace (Domažlice a Horšovský Týn), 2 městské památkové zóny (Bor a Poběžovice) a 6 vesnických památkových zón (Chodský Újezd, Prostiboř, Kanice, Stráž (DO), Klenčí pod Čerchovem a Trhanov). V Horšovském Týně leží zámecký areál, jenž byl v roce 1996 prohlášen Národní kulturní památkou. Další národní kulturní památkou na území MAS je hrad Přimda. Mezi další významné památky na území MAS patří Chodský hrad v Domažlicích, Starý Herštejn (zřícenina hradu), zámek v Poběžovicích, zámek v Trhanově, Přimda (zřícenina hradu), zámek v Boru,

tvrz v Bernarticích a mnoho staveb církevního charakteru. V řadě chodských vesnic se dochovaly památky lidové architektury (Díly, Postřekov, Újezd). Český les je unikátní oblastí co do hustoty židovských obcí. Samostatné židovské obce zde existovaly i ve velmi malých vsích a osadách. S tím souvisí i neobvyklá hustota židovských památek. Jak již bylo uvedeno v předchozí kapitole, představují židovské památky zajímavý potenciál, který je možné dobře využít v území MAS z hlediska rozvoje cestovního ruchu.

### **Sociální charakteristiky**

Zdravotnickou péči zajišťuje na území MAS Český les jediné lůžkové zařízení Domažlická nemocnice, a. s., která je od 1. 1. 2006 umístěna v nově vybudovaném areálu. Na Domažlicku působí nepřetržitě posádka rychlé lékařské pomoci v Domažlicích a posádka rychlé záchranné pomoci v Bělé nad Radbuzou, v pracovních dnech od 7.00 do 15.30 je v provozu druhá posádka RLP v Domažlicích.

Ve městech a několika větších obcích jsou ordinace praktických lékařů pro dospělé a praktických lékařů pro děti a dorost (Bělá nad Radbuzou, Bor, Blížejev, Domažlice, Halže, Holýšov, Horšovský Týn, Hostouň, Klenčí pod Čerchovem, Poběžovice, Přimda, Staňkov, v Postřekově a v Osvračíně působí pouze praktický lékař pro děti a dorost). Gynekologické ordinace jsou v Domažlicích, Holýšově, Horšovském Týně, a Poběžovicích. Stomatologové působí v Bělé nad Radbuzou, Blížejevě, Domažlicích, Holýšově, Horšovském Týně, Poběžovicích a Staňkově.

Výdej léků zajišťuje celkem 13 lékáren, které jsou v provozu v Domažlicích, v Horšovském Týně, v Holýšově, ve Stankově, v Klenčí, v Bělé nad Radbuzou, v Boru a v Hostouni.

Další sociální péči zajišťuje na daném území 8 domů s pečovatelskou službou (Bělá nad Radbuzou, Domažlice, Koloveč, Hostouň, Poběžovice, Horšovský Týn, Staňkov, Holýšov), 2 domovy pro důchodce (Domažlice, Bor - i pro osoby s postižením), 3 domy - penziony pro důchodce (v Domažlicích). Některá tato zařízení poskytují i služby formou terénní práce. Jedná se zejména o terénní pečovatelskou službu, rozvoz obědů, ošetřovatelskou službu, osobní asistenci apod.

V mikroregionu Český les, nedaleko obce Rybník, se nachází léčebna Medvědí kámen, kde se léčí závislí na nealkoholových látkách.

Školy základní a mateřské jsou zastoupeny ve většině obcí nad 500 obyvatel. U sídel, jejichž počet obyvatel je na této hranici, často školská zařízení bojují o přežití. Počet docházejících dětí se snižuje jak vlivem stárnutí populace, tak díky tomu, že rodiče potenciálních žáků vozí své děti do větších sídel, kam dojíždějí za prací. V obcích, kde je počet obyvatel nižší než 499 obyvatel, existují pouze malotřídky. Malé mateřské školy s kapacitou pod 50 dětí v regionu převažují. Zachování dostupnosti předškolního vzdělávání, zejména v malých obcích, se i nadále neobejde bez významné finanční podpory ze strany zřizovatelských obcí.

Na území MAS Český les je 25 základních škol. Základní školství je doplněno zvláštní školou v Poběžovicích, základní praktickou školou v Domažlicích a základní speciální školou v Horšovském Týně. Spektrum v oblasti vzdělávání na řešeném území doplňuje základní umělecká škola v Domažlicích, Holýšově, Horšovském Týně a Staňkově.

Střední školy jsou zastoupeny v Domažlicích (Gymnázium J. Š. Baara, Obchodní akademie a Střední zdravotnická škola), ve Staňkově (Soukromá střední odborná škola a gymnázium Bean, s.r.o.) a v Boru (Střední škola Bor). Střední odborná učiliště, odborná učiliště a učiliště jsou v Domažlicích (Střední odborné učiliště) a v Horšovském Týně (Střední odborná škola a střední odborné učiliště). V Domažlicích se také nachází Vyšší odborná škola.

Část středoškoláků dojíždí na studia především technických oborů do Plzně a do Klatov, z tachovských obcí dojíždí studenti do Tachova (Gymnázium, Střední průmyslová škola Světce).

Další instituce významné pro vzdělávání jsou knihovny, které mají v českých zemích dlouhou tradici. V současné době je nákup knih pro některé skupiny obyvatelstva finančně nedostupný, což zvyšuje důležitost existence veřejných knihoven, speciálně v malých sídlech, kde jsou také centrem kulturního života a zdrojem informací a podílejí se svými aktivitami na trávení volného času nejen dětí a mládeže. Knihovny jsou zároveň vhodnými místy pro napojení na internet a jeho zpřístupnění i pro širší vrstvy obyvatelstva.

Pro rozvoj venkovských oblastí je důležitá kvalitní síť technické infrastruktury. Zásobování elektrickou energií a pitnou vodou je na dobré úrovni. Napojení na plyn má jen 48 % obcí. Vzhledem k pozastavení dotací na plynofikaci lze jen stěží očekávat masivní výstavbu investičně náročných sítí. Velkým problémem je likvidace odpadních vod. Pouze 41 % ze 74 obcí MAS Český les má kanalizaci napojenou na ČOV.

Likvidace tuhého komunálního odpadu je zajišťována komunálními podniky. Firmy vyvázejí komunální odpad na řízené skládky v regionu (Lazce u Horšovského Týna, Libkov u Kdyně, Černošín u Stříbra) i mimo něj.

Domovní fond je v regionu proměnlivý. Zatímco ve městech došlo díky výstavbě v uplynulých desetiletích k částečné výměně bytového a domovního fondu, ve venkovských obcích tvoří domovní fond především starší venkovské chalupy nebo starší rodinné domy.

### **Stav životního prostředí**

Krajina je vysoce esteticky hodnotná s vyváženým poměrem přírodních a civilizačních prvků. Zemědělské využití Českého lesa je minimální, převažují pastviny s extenzivním způsobem hospodaření, ve východní oblasti je půda využívána intenzivněji. Z hlediska hodnocení LFA oblastí jsou zde silně zastoupeny oblasti zvláště chráněných území, horské oblasti 1. typu, ostatní méně příznivé oblasti 2. typu, v nižších polohách doplněné o oblasti se specifickými omezeními 2. typu. V roce 2005 po dlouhodobých přípravách (již od r. 1990) došlo k vyhlášení Chráněné krajinné oblasti Český les na rozloze 473 km<sup>2</sup>. Z této plochy zaujímají téměř 85 % lesy, zbylých 15 % tvoří převážně zemědělská půda, částečně obce a rozvolněná zástavba. Největší zájem návštěvníků je soustředěn na hřebenové partie se zachovalou původní vegetací, místa dalekého rozhledu a nově i lokality zaniklých sídel, území využitelná pro pěší a cyklistickou turistiku nebo pro lyžování.

Na území MAS se nachází také velký počet maloplošných chráněných území a 5 přírodních parků Český les, Sedmihoří, Valcha, Diana a Zelenov. V rámci navrhované soustavy Natura 2000 je na území několik evropsky významných oblastí (Čerchovský les, Drahotínský les, Boječnice, Darmyšl – pískovna, Kateřinský a Nivní potok, Nemanický potok, Radbuza, Radbuza - Nový Dvůr – Pila).

Z hlediska čistoty životního prostředí nejsou na území MAS větší problémové lokality.

- Důvod výběru daného území.

Území MAS Český les je jednotné zejména svým charakterem sociálně politickým, jde o periferní území vzhledem k Plzni. Je proto zřejmá vůle obcí a dalších subjektů k vytvoření většího celku, který je bude sdružovat, zastupovat a prosazovat společné zájmy.

Důvody výběru daného území souvisí s přirozeným vývojem spolupráce měst, obcí a dalších subjektů. Mezi nejdůležitější lze jmenovat tyto:

- a) Jak vyplývá z mapky na str. 5, jde o území homogenní s podobnými ekonomickými, demografickými, sociálními, historickými, kulturními, geografickými parametry a tradicemi
- b) Území je spojováno společnými zájmy obcí a obyvatel, které tyto zájmy (či problémy) dokážou řešit společně.
- c) Jedná se o oblast ležící nejen u hranic s Německem, ale i o oblast ležící buď přímo na území CHKO Český les nebo s ní sousedící.

- Shodné či styčné charakteristiky území.

Jak již bylo výše zmíněno, jedná se o území homogenní s podobnými ekonomickými, demografickými, sociálními, historickými, kulturními, geografickými parametry a tradicemi.

Hlavním styčným bodem je území Českého lesa, které nabízí velký potenciál pro rozvoj cestovního ruchu, na čemž se shodují všichni aktéři působící v zájmovém území. Po přistoupení Svazku Domažlicko se území MAS rozrostlo o obce, které neleží přímo v oblasti Českého lesa. Obce, které neleží přímo v Českém lese, však mají s obcemi v Českém lese společnou historii, v současnosti řeší řadu problémů společně (např. mezinárodní cyklotrasa č. 3a Praha – Plzeň – Regensburg, projekty Čistá Radbuza a Čistá Berounka) a lze je chápat jako nástupní místa pro turisty směřující do CHKO Český les. Zázemí se sídly ležícími vně CHKO mají velký vliv na realizaci cestovního ruchu v CHKO Český les, neboť poskytují ubytovací, stravovací i sportovně–rekreační kapacity. Jsou také kulturními centry a mnohdy jsou již dnes výchozími místy pro návštěvu Českého lesa.

Jako příklad může posloužit město nejdále ležící od CHKO Český les, Holýšov. Nahlédneme-li do zcela dávné i nedávné historie, najdeme v průběhu celé historické anabáze hned několik paralel, kdy je Holýšov s osudem hraničního pohoří pevně svázán. Archeologické výzkumy v okolí Holýšova prokázaly přítomnost osídlení v době eneolitu a ve starší době bronzové, kdy nálezy prokázaly přítomnost tzv. kultury chamské. Z úvah některých odborníků vyplývá, že se právě okolí Holýšova stalo styčnou plochou zemědělců přicházejících na naše území přes hraniční hory z Podunají s osidlovacím proudem postupujícím proti tokům řek, v našem případě Berounky a Radbuzy. Jestliže budeme hledat další paralely vzájemného propojení Holýšovska s pohraničním pohořím, narazíme zcela jistě na významnou obchodní stezku Řezno /Regesburg/ – Starý Plzenec. Z novodobější historie o vzájemné provázanosti pohraničních hor s okolím

Holýšova přesvědčují i obranná opatření prováděná Československou armádou v letech 1935 – 1938. Součinnost jednotek operujících v pohraniční oblasti Českého lesa společně s pevným obranným valem „Plzeňské čáry“ mělo zpomalit popřípadě zcela zastavit postup nepřítele k průmyslové Plzni. Ani podzim roku 1938 a včlenění Holýšovska do oblasti Sudet nelze chápat jako samoučelný krok říšského vojenského vedení. Z některých dobových materiálů je zřejmé, že stejně jako v oblasti Českého lesa platilo i pro Holýšov, že hlavním záměrem bylo zajistit pro Říši dostatek surovin, v našem případě dřeva. Výčet uvedených paralel samozřejmě není konečný a definitivní. Uvedené příklady slouží jen pro ilustraci, kdy je možné chápat Holýšov jako vstupní bránu do Českého lesa.

- Jaké jsou zvláštnosti území oproti jiným územím. (Analýza má být konkrétní a bude obsahovat pouze relevantní údaje. Analýza nemá být popisná ale hodnotící.)

Souhrnně řečeno jde o oblast, kde na jedné straně je ekonomickým a sociálním problémem udržet obyvatele z důvodů nízkých obslužných funkcí území a na straně druhé jde o území atraktivní pro cestovní ruch, především pro vyznavače aktivní turistiky s důrazem na pobyt v neporušeném přírodním prostředí.

Zaměření strategie vycházelo z podrobných místních šetření, analýzy potřeb různých definovaných cílových skupin a SWOT analýzy. V rámci tohoto postupu byly formulovány vlastnosti území, ať už kladné či záporné, na kterých bylo možné strategii stavět nebo naopak, které by měly být eliminovány.

Přednosti území lze spatřovat v těchto vlastnostech:

- 1) Zdravé a čisté životní prostředí, způsobené mimo jiné i dřívější pohraniční izolací.
- 2) Blízkost německých hranic a spolupráce s německými obcemi, díky které bylo získáno mnoho inspirace.
- 3) Existence dálnice D5.
- 4) Aktivní přístup starostů a dalších subjektů k získávání finančních prostředků na investice.
- 5) Velký potenciál pro aktivní a šetrný cestovní ruch.
- 6) Poměrně značná diverzifikace pracovních příležitostí. Neexistuje jeden velký zaměstnavatel, který by byl sociálně ekonomickým rizikem v případě jeho utlumení.

Na druhé straně záporné daného území je možno charakterizovat takto:

- 1) Nízká hustota obyvatel, roztroušená sídelní struktura, velké vzdálenosti mezi jednotlivými sídly a náročný terén v oblasti CHKO Český les.
- 2) Nedostatečné zasíťování venkovských obcí (vč. komunikačních sítí) a dostupnost veřejných služeb, školských a zdravotnických zařízení, kulturní infrastruktury.
- 3) Špatný technický stav místních komunikací, vysoké náklady na zajištění základní dopravní dostupnosti a obslužnosti území.
- 4) Nevyhovující vzdělanostní struktura.
- 5) Nedostatek kvalitních ucelených turistických produktů, které by dokázaly návštěvníky zdržet v území několik dní, chybějící infrastruktura cestovního ruchu.

- 6) Nedostatečná propagace území a turistické nabídky prostřednictvím internetu.

#### 4.2 Zdroje území pro realizaci SPL (jaké možnosti dané území má nebo jaké je možné generovat)

- lidské,

Území MAS skýtá velký potenciál lidských zdrojů, v zájmovém území žije téměř 60 000 obyvatel, mezi nimiž se nachází řada obyvatel, kteří jsou ochotni a schopni aktivně se zapojit do realizace konkrétních projektů v rámci realizace SPL. Vedle projektů členů MAS Český les z řad veřejného i soukromého sektoru je známo mnoho dalších plánovaných akcí soukromých subjektů, a to jak podnikatelů, tak i neziskových organizací, které se chtějí ucházet o podporu z programu LEADER.

- finanční,

Ročně vybere MAS Český les na členských příspěvcích přibližně 70 000 Kč, které částečně pokryjí základní náklady spojené s realizací strategie (vedení účtu, mzdové náklady, vzdělávání členů MAS, propagace SPL). Dalším zdrojem krytí nákladů spojených s realizací strategie bude část celkových prostředků přidělených pro realizaci strategie. Realizaci individuálních projektů jsou schopni ve většině případů předfinancovat koneční příjemci dotace z vlastních zdrojů, případně pomocí bankovního úvěru nebo půjčky.

**Výše roční alokace v roce 2008 byla 10 723 385 Kč, v roce 2009 14 399 003 Kč, v roce 2010 15 650 921 Kč, v roce 2011 10 027 537 Kč, v roce 2012 10 664 788 Kč. Alokace na rok 2013 činí 11 318 598 Kč.**

- hospodářské,

MAS Český les lze označit za průmyslově zemědělskou oblast. Charakter chráněné přírodní oblasti neumožňuje rozvoj těžkého průmyslu a typické průmyslové zázemí tvoří především lehký průmysl. Na území MAS má své sídlo nebo provozovnu celá řada podniků, které jsou koncentrovány především do měst. Na území MAS Český les existuje několik průmyslových zón (např. Bor, Horšovský Týn, Holýšov, Domažlice) a další jsou připravované (např. Poběžovice). Vybudování nových průmyslových zón bude mít významný vliv na tvorbu nových pracovních příležitostí.

Zájmové území má významný potenciál v rozvoji cestovního ruchu, který nabízí vhodnou alternativu podnikání zemědělcům, kteří působí v menších obcích zájmového území. Pro rozvoj podnikání je v oblasti Českého lesa dostatek volných ploch a budov (nevyužité budovy po pohraniční strážní a po celní správě).

Místní akční skupina Český les má vytvořený zásobník projektů, který slouží jako potenciální realizační báze rozvoje Českého lesa. Zásobník obsahuje projekty či projektové náměty, které chtějí realizovat různé subjekty na území Českého lesa, není omezen pouze na projekty obcí, ale jsou v něm zahrnuty i projekty z řad podnikatelů, neziskového sektoru a další.

- jiné. Zdůrazněte existenci vnitřního potenciálu území (regionální tradice, krajové speciality, prvky zvyšující kapacitu území pro cestovní ruch apod.).

Zájmové území Českého lesa je příhraniční oblastí. Privilegované postavení místních obyvatel, Chodů (strážců hranic), se odrazilo v duchovním a kulturním životě, který se zde bohatě rozvíjel. Tyto tradice se zachovaly více v domažlické části místní akční skupiny. Chodské tradice se udržují v nářečí, projevech lidové slovesnosti, typické muzice a tanci, krajových výrobcích (chodské koláče, chodská keramika) nebo v lidových krojích. Z hlediska cestovního ruchu jsou nejvýznamnější folklórní akcí Chodské slavnosti, které každoročně přilákají do Domažlic desítky tisíc návštěvníků.

Velmi významným prvkem zvyšujícím atraktivitu území z hlediska turistiky a rekreace šetrné k přírodě je vyhlášení Chráněné krajinné oblasti Český les (od roku 2005). Přírodní a krajinné hodnoty území tvoří hlavní předpoklad rozvoje cestovního ruchu v Českém lese.

Vedle přírodních památek se v území nachází také řada významných a hojně navštěvovaných historických a kulturních památek, např. národní kulturní památka hrad Přimda, národní kulturní památka hrad a zámek Horšovský Týn, městská památková rezervace Domažlice a Horšovský Týn, městské památkové zóny Bor a Poběžovice a vesnické památkové zóny.

Jak již bylo naznačeno v předchozích kapitolách, prvky zvyšujícími atraktivitu a kapacitu území pro cestovní ruch mohou být v nejbližších letech zejména konkrétní produkty směřované na jednotlivé cílové skupiny návštěvníků (např. hipostezky, stezky dědictví, dálkové cyklotrasy, terénní cyklotrasy pro horská kola, běžecké trasy, adrenalinové sporty, pobyty v přírodě apod.).

## 5. SWOT analýza

### 5.1. Vymezení SWOT analýzy:

- **silné stránky**

- Kvalitní životní prostředí regionu
- Rozmanitá krajina s vysokou ekologickou stabilitou
- Existence CHKO Český les (2005)
- Rozsáhlé zachovalé lesní porosty s hustou sítí cest využitelných pro různé formy turistiky
- Dostatek volných ploch pro rozvoj sídel
- Dobrá dopravní dostupnost území ze vzdálenějších regionů, velkých městských aglomerací, i ze sousedního Německa – díky blízkosti dálnice D5
- Záměry na výstavbu nových komerčně-industriálních zón
- Výhodná geografická poloha regionu pro získávání investic
- Dostupnost infrastrukturních a energetických sítí
- Dostatek volných ploch a objektů vhodných k podnikání
- Dostatek relativně levné pracovní síly
- Mobilní pracovní síla (ochota dojíždět za prací)
- Zachování velkých životaschopných zemědělských podniků v porovnání se zemědělstvím na západě
- Vysoký přírodní potenciál pro rozvoj cestovního ruchu

- Velké množství kulturně-historických památek, bohatá historická tradice kraje
  - Dobré podmínky pro provozování a rozvoj nejrůznějších forem pěší turistiky, cykloturistiky a rekreace
  - Společný postup obcí při vytváření podmínek pro rozvoj cestovního ruchu
  - Ochota obcí podporovat vzdělávání, sociální a kulturní rozvoj
  - Bohatá činnost spolků (hasiči, myslivci, sportovci a další)
  - Postupně se obnovující kulturní tradice a lidové zvyklosti, účast německých rodáků, sblížení obou národů
  - Koncepce cestovního ruchu a turistiky v CHKO Český les
- **slabé stránky**
    - Velká rozptýlenost osídlení v území (velký počet malých sídel do 100 obyvatel), rozsáhlé území Českého lesa s velmi nízkou hustotou zalidnění
    - Výrazné územní disparity
    - Špatná dopravní obslužnost (málo autobusových linek) některých malých sídel
    - Špatný technický stav místních komunikací ve většině malých sídel
    - Nedostatečná příprava ploch pro bytovou výstavbu a výstavbu rodinných domů
    - Nedostatečná vybavenost malých sídel technickou infrastrukturou a službami občanské vybavenosti, vč. kulturní vybavenosti (upadající kulturní vybavenost)
    - Nízká konkurenční schopnost venkovské ekonomiky
    - Omezená nabídka pracovních příležitostí ve venkovských sídlech, vysoká vyjíždka za prací do měst, průmyslových zón a logistických center
    - Nižší kvalifikace a flexibilita obyvatelstva oproti městským oblastem, profesní a územní nerovnováha nabídky a poptávky na trhu práce
    - Ztížené přírodní podmínky pro podnikání v zemědělství na území Českého lesa (LFA oblasti)
    - Stále vysoký podíl zaměstnanosti v zemědělství v některých obcích - závislost obyvatelstva na jednom odvětví ekonomiky
    - Nízké využití potenciálu cestovního ruchu
    - Nízká úroveň marketingu regionu v oblasti CR - nedostatečná propagace, vč. nabídky na internetu, nedostatek kvalifikovaných pracovníků CR, neexistence systému lokální organizace cestovního ruchu (chybí ucelená nabídka produktů CR)
    - Nedostatečné kapacity v oblasti ubytování a stravování stranou hlavních turistických a rekreačních areálů
    - Nedostatečná nabídka a profesionalita doprovodných služeb CR, (chybějící infrastruktura), omezený informační systém
    - Zchátralost kulturně-historických památek
    - Rostoucí podíl obyvatelstva v poproduktivním věku v malých venkovských sídlech
    - Nevyhovující vzdělanostní struktura, nedostatečná jazyková vybavenost obyvatelstva
    - Nedostatečné možnosti kulturního a sportovního využití v malých venkovských sídlech

- Nízké využití moderních komunikačních a informačních technologií (v podnikání a zejména propagaci území)
  - Stagnace vědeckovýzkumných a inovačních aktivit, podpory průmyslového výzkumu a vývoje
- **příležitosti**
    - Rozvojový potenciál MAS Český les – finanční nástroj na podporu projektových záměrů jednotlivých aktérů prostřednictvím Osy IV. PRV
    - Zvýšení spolupráce obcí v rámci sdružení, spojení rozvojových aktivit do společných mikroregionálních akcí
    - Dobré předpoklady pro rozvoj území podél dálnice D5 (hlavní rozvojové osy)
    - Rozvoj výstavby technické infrastruktury, budováním služeb občanské vybavenosti vytvářet podmínky k zvýšení kvality života ve venkovských sídlech
    - Využití státních a evropských rozvojových fondů pro podporu investic
    - Podporovat efektivní využívání obnovitelných zdrojů energie (dřevo, dřevní odpad, sláma apod.) a moderních technologií na jejich zpracování
    - Budování infrastruktury potřebné pro rozvoj malého a středního podnikání, podpora perspektivních oborů
    - Transformace a diverzifikace činností zemědělských subjektů a rozvoj doplňkových činností (např. agroturistiky)
    - Stabilizace extenzivního chovu hospodářských zvířat (pastvinářství) jako alternativy v přechodu od intenzivního zemědělství k údržbě a zachování kulturního vzhledu krajiny
    - Využívání místních zdrojů vyplývajících ze zemědělské orientace regionu
    - Vytváření nezemědělských pracovních míst, zejména v oblasti služeb cestovního ruchu při jednotlivých farmách
    - Podpora investic tvořících vyšší přidanou hodnotu
    - Prezentace regionu, vytvoření vlastního profilu (důraz na regionální specifika)
    - Vytvoření kvalitní webové prezentace s nabídkou existujících konkrétních turistických produktů
    - Vznik informačních středisek a rozvoj spolupráce subjektů orientovaných na cestovní ruch
    - Zvýšení kapacity a kvality ubytovacích a stravovacích zařízení
    - Zkvalitnění a rozšíření nabídky služeb, především u ubytování a stravování
    - Doplnění a zkvalitnění sítě cyklostezek, naučných stezek, hiposteze a propojení turistických tras do ucelené sítě s mezinárodními návaznostmi
    - Nabídka pobytů s využitím atraktivních lokalit i v sousedních regionech
    - Zlepšení dopravní dostupnosti – zvýšení mobility pracovních sil, zlepšení dostupnosti ústavů zdravotní a sociální péče
    - Rozvoj vzdělanosti zaměřený na využití potenciálu regionu (služby, cestovní ruch, životní prostředí) – vzdělávací kurzy (opět s možností finanční podpory MAS – Osa IV.)
    - Zavedení systému celoživotního vzdělávání, propojení systému vzdělávání s praxí
    - Stimulace využívání vhodných objektů pro kulturní a sportovní účely – modernizace těchto objektů

- Návrat k místním kulturním tradicím, obnova tradičních akcí a zakládání nových
- **ohrožení**
  - Prohlubování nevyváženosti sídelní struktury (posilování pouze některých pracovních center)
  - Zaostávání území nacházejících se v periferní poloze vůči hlavním rozvojovým osám
  - Další zhoršení dopravní obslužnosti venkovských sídel vlivem nedostatečných investic do technického stavu komunikací
  - Pokračující koncentrace prodejních ploch maloobchodní sítě do nákupních center – likvidace prodejen v malých obcích
  - Neuskutečnění hlavních rozvojových záměrů a plánovaných investičních akcí v důsledku nezískání dostatečného množství finančních prostředků (dotací) na vlastní realizaci projektů
  - Nekoordinované plánování a realizace projektů podnikatelské a veřejné sféry
  - Nárůst podílu obyvatelstva v důchodovém věku
  - Odchod mladých vzdělaných lidí s vyšším vzděláním do okolních hospodářských center (malá možnost uplatnění a nízká mzdová úroveň regionu oproti kraji a ČR)
  - Nezáměr o technické obory a učňovské školství
  - Nedostatečná propagace regionu
  - Lokalizace nových provozů a výroby s nízkými požadavky na kvalifikaci a rostoucí podíl firem s nižší přidanou hodnotou
  - Prodej zemědělské půdy a kapitálu do zahraničí
  - Menší zájem turistů o vymezenou oblast oproti očekávání
  - Nedostatek finančních prostředků ze strany obcí na podporu vzdělávání a rozvoje kulturního života obce
  - Nepříznivý dopad populačního vývoje na existenci ZŠ - klesající počet žáků ve školách
  - Rušení základních zdravotnických zařízení

Jednotlivé body musí být jasně a konkrétně definovány.

V případě platnosti některých bodů jen na část území vysvětlete.

## 5.2 Metodika SWOT analýzy

Uveďte, jaká byla použita metoda stanovení jednotlivých bodů SWOT analýzy.

Společnost AgAkcent, s. r. o., zpracovala nejprve první návrh SWOT analýzy vycházející z již existujících studií a strategií a z informací zjištěných při místním šetření. Tento koncept byl následně představen programovému výboru a SWOT analýza byla doplněna a upravena o podněty expertů z jednotlivých oblastí (zemědělci, správa CHKO, NNO, veřejná sféra). Připravený dokument byl představen veřejnosti, prodiskutován a doplněn na seminářích pořádaných místní akční skupinou. SWOT analýza doplněná o

názory jednotlivých zájmových skupin a obyvatel byla představena a schválena na valné hromadě místní akční skupiny.

Uveďte, z jakých zdrojů byly čerpány informace pro SWOT analýzu.

Informace pro SWOT byly čerpány z rozboru situace v jednotlivých částech regionu, a to osobními konzultacemi, místními šetřeními a porovnáním dostupných podkladových materiálů jednotlivých mikroregionů, obcí a měst. Z komplexních podkladových materiálů šlo především o rozvojové programy jednotlivých obcí, měst a mikroregionů. Dále byly využity podklady a informace, které byly zjištěny při komunitním plánování, které probíhalo na většině zájmového území.

## 6. Strategie

### 6.1. Priority a cíle

Vymezte své konkrétní priority a cíle SPL. (A uveďte jejich specifičnost pro dané území.)

Uveďte vztah SPL ke struktuře PRV – uveďte přehledně vybrané osy/opatření/podopatření z PRV, které budou v rámci SPL implementovány.

Základní strategické linie vycházejí z provedené SWOT analýzy. Globálním cílem je **zvýšit kvalitu života v území MAS při zajištění trvale udržitelného rozvoje území a snížení regionálních disparit**, vyplývajících z rozdílů v ekonomické struktuře.

Pro celkový rozvoj dotčeného území MAS Český les je tedy nutností oživení venkovského prostředí v oblasti veřejných služeb a občanské vybavenosti, kultury, volnočasových aktivit, nabídky cestovního ruchu a drobného podnikání.

Vzhledem k charakteru území MAS se jako nejvhodnější k oživení lokální ekonomiky jeví možnost dalšího rozvoje cestovního ruchu a s ním souvisejících služeb. Cestovní ruch má potenciál k tomu, aby se stal významným segmentem místní ekonomiky. Zdejší krajina skýtá mnoho příležitostí v tomto odvětví, nejsou zde však potřebné služby a kvalitní turistický servis. Navíc citelně chybí koordinovaná propagace regionu a místních specifik.

Vedle podpory rozvoje cestovního ruchu je k zajištění lepší ekonomické prosperity regionu rovněž nutná podpora malých a středních podnikatelů v oblasti nezemědělské produkce. Tak je možné zvýšit zájem schopného produktivního obyvatelstva o setrvání v regionu a dále rozvíjet služby a občanskou vybavenost. Cestou k dosažení tohoto cíle je pomocí dotačních programů (vč. finanční podpory Osy IV.) podpořit motivaci k zahájení podnikání a zintenzivnit aktivity živnostníků a malých podniků a podporovat nové směry k podnikání na venkově (inovace) a vytváření nových pracovních příležitostí v podnikání (zejména diverzifikací hospodářských činností).

MAS Český les si v rámci naplňování globálního cíle stanovila následující rozvojové priority a cíle:

1) **Priorita: Zajištění dopravní a technické infrastruktury nutné pro další rozvoj obcí**

**Cíl:**

1. Zajištění a zkvalitnění dopravní dostupnosti venkovských sídel
2. Tvorba základní technické infrastruktury
3. Vytvoření předpokladů pro odpovědné a udržitelné využívání území

2) **Priorita: Zvyšování kvality života ve venkovských oblastech, rozvoj podmínek pro plnohodnotné trávení volného času**

**Cíl:**

1. Zajištění základní občanské vybavenosti
2. Rozvoj místních společenských center
3. Kultura a volný čas

3) **Priorita: Rozvoj podnikatelských aktivit na venkově, tvorba pracovních příležitostí**

**Cíl:**

1. Rozvoj podnikatelské infrastruktury
2. Podpora malého a středního podnikání

4) **Priorita: Diverzifikace zemědělských podniků do nezemědělských činností**

**Cíl:**

1. Diverzifikace zemědělských subjektů do zpracovatelských a nezemědělských výrobních odvětví.
2. Podpora agroturistiky a činností zemědělců v odvětví cestovního ruchu

5) **Priorita: Rozvoj cestovního ruchu**

**Cíl:**

1. Zachování existujících a vytvoření nových podmínek pro rozvoj cestovního ruchu
2. Rozvoj turistické infrastruktury a služeb v cestovním ruchu
3. Propagace území jako turisticky atraktivní oblasti, vznik marketingové značky území

6) **Priorita: Vzdělávání**

**Cíl:**

1. Celoživotní vzdělávání pro zajištění kvalifikované pracovní síly
2. Vzdělávání obyvatel za účelem sebezaměstnání

Popis priorit a cílů:

### ***Priorita 1) Zajištění dopravní a technické infrastruktury nutné pro život v obcích***

Rozvoj místní infrastruktury, tzn. zavedení, zvýšení a zkvalitnění dopravní, technické a energetické dostupnosti spolu s dostupností základních služeb pro obyvatelstvo vede k zajištění základních životních podmínek ve venkovských oblastech. Posílení dopravní dostupnosti, technické infrastruktury, zlepšení přístupu ke vzdělání a moderním informačním a komunikačním technologiím a přístupu k inovacím je předpokladem pro setrvání obyvatel ve venkovských oblastech, stabilizaci a rozvoje podnikatelských aktivit.

Díky tomu dojde k zajištění uspokojování základních potřeb, dostupnosti navazujících služeb a ke zvýšení komfortu života obyvatel venkova.

#### **Cíl 1. Zajištění a zkvalitnění dopravní dostupnosti venkovských sídel**

Jedná se o zajištění nezbytné dostupnosti sídel, kvalitní a technicky vyspělé infrastruktury, která bude svou existencí zajišťovat základní potřeby obyvatel. Zajištění dopravní dostupnosti včetně nezbytně nutné dopravní infrastruktury a na ní navazující dopravní obslužnost jsou základním stavebním kamenem pro rozvoj venkovských sídel, bez kterého není možné rozvíjet další priority a cíle.

#### **Cíl 2. Tvorba základní technické infrastruktury**

Jedná se zejména o zajištění základní technické infrastruktury nezbytné pro pohodlný život v obcích. Stejně tak jako u předchozího cíle se jedná o jeden ze stěžejních bodů, bez kterého není možné rozvíjet další aktivity. Jedná se zejména o vodohospodářskou infrastrukturu, která je zde zaostalá i ve srovnání se zbytkem ČR, dále energetické, informační a telekomunikační technologie.

#### **Cíl 3. Vytvoření předpokladů pro odpovědné a udržitelné využívání území**

Předpokladem pro naplnění tohoto cíle je zkvalitnění územního a strategického plánování, zvýšení odpovědnosti místních samospráv a obyvatelstva v rámci procesů územního a regionálního rozvoje. Zvýšení jejich aktivního a efektivního zapojení do uvedených procesů přispěje ke zvyšování kulturní identity a sounáležitosti s územím svého bydliště. Územní a strategické plánování – vytváření vzájemně provázaných územních a rozvojových strategií na regionální a místní úrovni, zohledňující nutnost vyváženého vztahu podmínek pro kvalitní životní prostředí, hospodářský rozvoj a soudržnost společenství obyvatel v území je základním předpokladem pro fungování komunit (vesnic) a udržitelné využívání území. Důležité je stanovení místních priorit na úrovni obcí a mikroregionů.

Důležitým bodem v rámci tohoto cíle je co nejširší uplatnění tzv. komunitních metod a přístupů v plánování.

## ***Priorita 2) Zvyšování kvality života ve venkovských oblastech, rozvoj podmínek pro plnohodnotné trávení volného času***

Stimulace rozvojového potenciálu venkovských sídel a menších měst (lokálních center jednotlivých mikroregionů) přispěje k harmonickému rozvoji venkovského území MAS a snížení existujících disparit v regionu. Pro udržitelný rozvoj venkovských oblastí je nutná podpora aktivit na místní úrovni a zvyšování atraktivity života v obcích. Dosažení priority přispěje ke stabilizaci osídlení venkova a zamezí jeho současnému trendu, tedy vylidňování.

Cílem je zajištění životních podmínek srovnatelných ve svém souhrnu s podmínkami života ve městě, avšak při zachování specifík venkovských oblastí z hlediska historického a společenského, jako je venkovský charakter vzhledu obcí, pevnější mezilidské vztahy a vazby v rámci komunity, vzájemná pospolitost, aktivní společenský život a sounáležitost obyvatel s místním prostředím. Právě tato specifika je možné považovat za konkurenční výhodu a je zapotřebí jich co nejvíce využít pro rozvoj venkova.

Při plánování záměrů k naplnění této priority je velice vhodné zapojení místní veřejnosti do rozhodovacího procesu tzv. komunitní metodou plánování. Vyšší míra participace přispěje k posílení sounáležitosti obyvatel s místním prostředím, tedy jejich bydlištěm.

Pro plnění priority je nutné zajištění základní občanské vybavenosti v oblasti veřejných i neveřejných služeb, dále také výstavba společenských center, ve kterých se odehrává veškeré společenské dění v obcích. Pro harmonický rozvoj sídel a nabídku vyžití pro obyvatelstvo je vhodné podporovat aktivity, které vytvářejí podmínky (zázemí) pro smysluplné zapojení dětí a mladých lidí do společenského a spolkového života, vytvořit zázemí pro plnohodnotné trávení volného času, spolu s tím podporovat činnost NNO, které s dětmi a mládeží pracují, vytvářet co nejširší možnosti pro zapojení mladé generace do společenského života. Spokojenost mladých lidí s životem ve venkovských oblastech je základem pro stabilizaci osídlení venkovských oblastí.

V rámci horizontálních témat je při plnění priority vhodné dbát na rovné příležitosti a při budování občanské vybavenosti zachovat využitelnost objektů nejširší veřejnosti například bezbariérovými vstupy pro ZTP atd.

### **Cíl 1. Zajištění základní občanské vybavenosti**

Zachování základní občanské vybavenosti je podmínkou stability v menších venkovských sídlech. Důraz je třeba klást na zajištění odpovídající kvality a dostupnosti veřejných i neveřejných služeb alespoň pro spádová území, a to především z oblasti zdravotnictví, školství, péče o děti a služeb pro rodiny, či sociálních služeb. Dostupnost základní zdravotní péče, možnosti školní, předškolní a mimoškolní péče o děti, dostupnost internetu jako základní informační a komunikační technologie, dále dostupnost základních služeb jako jsou např. obchody s potravinami, veškeré tyto aktivity je zapotřebí rozvíjet a podporovat projekty k jejich vzniku, neboť dostupnost základních služeb a uspokojování aktuálních potřeb v místě bydliště je základem pro spokojený život, stabilizaci osídlení a rozvoj dalších navazujících aktivit. Zvýšenou poptávku po aktivním trávení volného času je zapotřebí uspokojit výstavbou moderních sportovišť. V menších obcích je vhodné podporovat víceúčelová

zařízení, přínosem je dostupnost sportovišť široké veřejnosti. Zvláště v malých obcích má také význam podpora místních knihoven, které společně s připojením k internetu slouží jako informační centra.

## **Cíl 2. Rozvoj místních společenských center**

Zajištění občanské vybavenosti a atraktivity venkovských sídel pro bydlení při zachování původního charakteristického vzhledu obcí je základem pro rozvoj navazujících aktivit.

Cílem je vytvořit v obcích společenská centra pro zachování a oživení veškerého veřejného dění v obcích. V krajním případě je možná i nová výstavba, vhodnějším řešením je však rekonstrukce, revitalizace a modernizace objektů k tomu vhodných. Nejvhodnějším i z hlediska obnovení vzhledu obce je využití a revitalizace zchátralých bývalých zemědělských objektů. Vhodnou cestou k řešení v rámci lokálních spádových území je vznik kooperačních vztahů mezi jednotlivými venkovskými sídly a centry oproti konkurenčním vztahům, které se zde dosud vyskytovaly. Cíl předpokládá co nejširší zapojení veřejnosti, proto je zapotřebí eliminovat také vznik místních územně či společensky oddělených komunit.

Vhodné je následné zvyšování atraktivity společenských center rozšiřováním a zkvalitněním jejich programové nabídky.

## **Cíl 3. Kultura a volný čas**

Využití místního potenciálu, zachování přírodního a kulturního dědictví, ožívování tradic a obyčejů podporované vznikem vhodného zázemí pro společenské, spolkové, kulturní a sportovní aktivity je prostředkem k posílení sounáležitosti obyvatelstva, vzniku nových partnerství a vztahů na kvalitativně vyšší úrovni. Důležitá je také podpora provozu muzeí a galerií, zejména tematicky zaměřených a využívajících místního kulturního či historického potenciálu.

Důležitým předpokladem pro dosažení cíle je zvýšení zodpovědnosti při nakládání s venkovským prostorem tak, aby si zachoval svou komparativní výhodu oproti městům a zároveň jedinečnost (kulturu, tradice, zvyky a obyčeje, tradiční společenské vazby apod.). Kulturní aktivity v obcích jsou většinou soustředěny do zájmových občanských sdružení.

Pro naplnění tohoto cíle je vhodné budování zázemí pro tradiční společenské aktivity na venkově, podpora již existujících tradičních nebo i nových, tedy tradici zakládajících, akcí. Atraktivní společenské dění ve vesnicích podpořené aktivitami nejrůznějších spolků přispěje k plnohodnotnému trávení volného času a spokojenosti obyvatel se životem ve venkovských oblastech.

### ***Priorita 3) Rozvoj podnikatelských aktivit na venkově, tvorba pracovních příležitostí***

Postupná transformace venkova přinesla ztrátu pracovních příležitostí ve venkovských územích. Koncentrace ekonomických aktivit do větších center znamenala zvýšení závislosti na dojížděcí za prací, vyšší nezaměstnanost

v odlehlejších oblastech, ztrátu atraktivity bydlení na venkově. Dopadem je postupné vylidňování venkovských sídel. Pro stabilizaci situace na venkově je zapotřebí udržení a rozšíření pracovních příležitostí. Za tímto účelem je vhodné využít dostupných podpůrných zdrojů financování zaměřených na podporu podnikání, rozvoj venkova a cestovního ruchu.

### **Cíl 1. Rozvoj podnikatelské infrastruktury**

Příprava rozvojových území a dostupnost podpůrných služeb je základem pro lokalizaci domácích i zahraničních investic, které jsou základem pro rozvoj podnikatelských aktivit a vzniku nových pracovních míst, to přispívá ke stabilizaci ekonomiky. Řešení situace je založeno na zpracování studií využitelnosti území a areálů, dále vhodného územního plánování.

Důležitým prvkem pro udržitelný rozvoj území je zvyšování odpovědnosti investorů/developerů v rámci územního, resp. regionálního rozvoje, k nezastavěné krajině. Prioritou je v tomto případě upřednostňování zástavby uvnitř existujících sídel (nikoliv však na úkor vnitřní zeleně) a podpora revitalizace brownfields (vč. zemědělských) před výstavbou na zelené louce.

### **Cíl 2. Podpora malého a středního podnikání**

Cestou k dosažení tohoto cíle je pomocí finančních podpor (dotací na investiční akce) a vzdělávacích kurzů pro potenciální či začínající podnikatele podpořit motivaci k zahájení podnikání a zintenzivnit aktivity živnostníků a malých podniků. Dále podporovat nové směry k podnikání na venkově (inovace) a nové pracovní příležitosti v podnikání.

Cílem je v regionu vytvořit nová pracovní místa a zajistit vyšší příjmovou úroveň obyvatel venkova rozvojem a diverzifikací podnikatelských aktivit na venkově. Stabilizace zaměstnanosti je jedním ze základních faktorů udržitelného rozvoje.

Vzhledem k charakteru území MAS se jako nejvhodnější k oživení ekonomiky jeví možnost dalšího rozvoje venkovského cestovního ruchu. Vedle podpory rozvoje cestovního ruchu je k zajištění lepší ekonomické prosperity regionu rovněž nutná podpora malých a středních podnikatelů v oblasti nezemědělské produkce. Tak je možné zvýšit zájem schopného obyvatelstva o setrvání v regionu a dále rozvíjet služby a občanskou vybavenost. Upřednostňovány budou záměry, které budou pro podnikatelskou činnost buďto využívat místního historického potenciálu a specifik území, nebo naopak zavedou na trh nový v místě dosud neexistující výrobek nebo službu.

### ***Priorita 4) Diverzifikace zemědělských podniků do nezemědělských činností***

Vzhledem k neustále se snižujícímu podílu zaměstnanosti (počtu pracovních sil) v zemědělství a stále klesajícímu podílu zemědělství na tvorbě HDP se jako nejvhodnější varianta pro stabilizaci venkovské ekonomiky jeví diverzifikace zemědělských subjektů do nezemědělských odvětví. Právě proto mu MAS věnuje vysokou pozornost a diverzifikaci zemědělských podniků do

nezemědělských činností vidí jako jednu ze stěžejních priorit ve stabilizaci ekonomiky a zajištění trvale udržitelného rozvoje území.

### **Cíl 1. Diverzifikace zemědělských subjektů do zpracovatelských a zemědělských výrobních odvětví.**

Cílem je zajistit různorodost zemědělských aktivit ve směru zemědělské produkce, rozvoj zemědělské produkce a podpořit zaměstnanost. Potenciální možnosti skrývá zejména diverzifikace směrem k zemědělským činnostem z oblasti odvětvové klasifikace ekonomických činností (OKEČ) jako je zpracovatelský průmysl, stavebnictví, obchod, opravy motorových vozidel a výrobků pro osobní potřebu a převážně pro domácnost. Konkrétně může jít např. o truhlářství, tesařství, kovářství, výroba keramiky, pletení košíků, sklářská výroba, rukodělné činnosti a dále zednické práce, zámečnictví, čalounictví, opravy strojů a zařízení, maloobchod apod.. Cesty pro snazší odbyt zpracovaných zemědělských produktů jsou například prodej ze dvora, využívání pojízdných prodejen potravin a poslední dobou také účast na farmářských trzích a zapojení se do soutěží jakosti, např. regionální potravina. Dále je podporována výstavba decentralizovaných zařízení pro zpracování a využití obnovitelných zdrojů energie s cílem energetické soběstačnosti venkova. Vhodnou činností je také zemědělsko průmyslové zpracování rostlin. V rámci cíle bude upřednostňováno využití a revitalizace existujících budov a ploch pro další rozvoj podnikání, prosazování inovačních přístupů a uvedení na trh nových výrobků či služeb nebo naopak návrat k tradičním řemeslům, která byla od historie specifická v jednotlivých lokalitách území MAS.

### **Cíl 2. Podpora agroturistiky a činností zemědělců v odvětví cestovního ruchu**

Venkovský cestovní ruch a zejména agroturistika na zemědělských farmách, tedy spojení trávení dovolené v prostředí zemědělské farmy, je v současné době velice vyhledávanou formou cestovního ruchu. Jedná se o velice populární formu trávení volného času a díky tomu dynamicky se rozvíjející odvětví ekonomiky. Agroturistika může poskytnout zemědělcům dobrý zdroj příjmů z této doplňkové činnosti a stává se tak velice dobrou alternativou při současném trendu extenzifikace zemědělské výroby. Vhodné je poskytování co nejširší škály doplňkových služeb, kromě nabídky ubytovacích kapacit je vhodné zároveň provozovat také stravovací zařízení, půjčovnu sportovních potřeb nebo sportovní zařízení. Zejména služby v oblasti agroturistiky nebo hipoturistiky (např. jezdecký výcvik, vyjížďky na koních, práce na farmě, kontakt se zvířaty aj.) jsou v současné době velice populární a vyhledávané. Podporovány budou především projekty komplexního charakteru.

### **Priorita 5) Rozvoj cestovního ruchu**

Využití místního potenciálu a zachování přírodní a kulturní atraktivnosti území je nezbytné pro rozvoj udržitelného cestovního ruchu a venkovské turistiky. K tomu je nutné vybudování kvalitního zázemí pro cestovní ruch, také je

nezbytné dbát i na zvyšování environmentální, technické a estetické kvality turistické infrastruktury. Zvýšení kvality poskytovaných služeb a nárůst spokojenosti návštěvníků je nejlepší cestou ke zvýšení počtu návštěvníků a prodloužení délky jejich pobytu. Delší setrvání turistů v oblasti je potenciálním zdrojem pro vyšší příjmy drobných podnikatelů a zajištění udržitelného rozvoje území. S tím souvisí především zachování dosavadních přírodních a kulturně historických podmínek, které jsou na území MAS velice vhodné pro rozvoj cestovního ruchu.

S ohledem na neustále se zvyšující konkurenci sousedních turistických regionů je nutností také masivnější a účinnější propagace regionu, místních specifik, využitelných pro rozvoj cestovního ruchu. V propagaci je prioritou **sjednotit** jednotlivé dílčí nabídky ať už dle forem cestovního ruchu, dle územního vymezení, či dle poskytovaných služeb a vytvořit komplexní jednotnou nabídku území. Ve sjednocení nabídek se nepochybně odrazí synergický efekt v podobě vyššího povědomí a zájmu turistů o území MAS.

### **Cíl 1. Zachování existujících a vytvoření nových podmínek pro rozvoj cestovního ruchu**

Cílem je především rozšíření nabídky pro tzv. domácí cestovní ruch. Nejlepší podmínkou pro rozvoj cestovního ruchu je místní přírodní, kulturní a historický potenciál. Nedotčená přírodní krajina s vysokým podílem zalesnění a vodních ploch, kterou oblast disponuje, je nejvhodnější pro rozvoj aktivních forem rekreace a cestovního ruchu, jako jsou např. zimní sporty, pěší, cyklo a v poslední době i dynamicky se rozvíjející hipoturistika. Tyto podmínky je však zapotřebí doplnit o další infrastrukturu jako jsou značené turistické trasy, tematické a naučné stezky včetně směrovek, odpočívek, informačních tabulí a rozcestníků. Lokalita také disponuje řadou návštěvnický atraktivních památek. Investicemi do kulturního dědictví je zapotřebí zajistit zachování turisticky atraktivních cílů a dosáhnout jejich využitelnosti pro potřeby cestovního ruchu.

Cílem je ale také vznik nových turisticky atraktivních cílů, jako jsou např. muzea, rozhledny, památníky. Účelem je přírodní a kulturní bohatství využívat tak, aby došlo k rozptýlení návštěvníků po území a nedocházelo ke koncentraci turistů v centrech.

### **Cíl 2. Rozvoj služeb v cestovním ruchu**

Cílem je zvýšení podílu cestovního ruchu v místní ekonomice lepším využitím potenciálu regionu, podporou činnosti začínajících podnikatelů v poskytování ubytovacích a doprovodných služeb cestovního ruchu a diverzifikací činností zemědělských farem směrem k aktivitám z oblasti agroturistiky. Cestovní ruch by ve svém výsledku měl sehrát významnou úlohu v oblasti zaměstnanosti ve venkovském prostoru.

Podmínkou rozvoje cestovního ruchu je kromě podmínek uvedených výše (Cíl 1.) návaznost ubytovacích kapacit a dalších navazujících služeb. Pro rozvoj cestovního ruchu je zapotřebí vznik odpovídající infrastruktury, zvýšení počtu a kvality ubytovacích zařízení. Je vhodné vytvořit nabídku moderních, standardizovaných ubytovacích zařízení a zaměřit se především na kvalitu poskytovaných i doprovodných služeb. Vhodným řešením je především tvorba

komplexních standardizovaných zařízení s poskytováním pestré nabídky doprovodných služeb (ubytování se stravováním, sportovním vyžitím, půjčovnou sportovních potřeb, či poslední dobou vyhledávaným wellness centrem).

Smyslem uvedených aktivit a jejich podpory je zvýšení návštěvnosti regionu, prodloužení délky pobytů i návštěvnické sezóny v jednotlivých lokalitách a dosažení celoroční nabídky služeb cestovního ruchu. Pro dosažení cíle je nezbytné podporovat zvyšování kapacity, kvality a rozsahu poskytovaných služeb (jak z hlediska pestrosti nabídky, tak z hlediska časového).

### **Cíl 3. Propagace území jako turisticky atraktivní oblasti, vznik marketingové značky území**

Marketingové aktivity by se kromě tradiční vnější prezentace regionu měly zaměřit na poskytování konkrétních turistických informací a budování informačních systémů. Vyšší účinnost propagace a marketingových aktivit spočívá i v intenzivnější vzájemné spolupráci mezi nejbližšími turisticky atraktivními cíli a ve spolupráci mezi veřejným a soukromým sektorem.

Cílem je vytvoření koordinované nabídky a řízení cestovního ruchu, vhodnou cestou je vytvoření komplexního webového portálu poskytujícího informace ze všech forem cestovního ruchu a nabízející kompletní přehled atraktivních cílů a turistické infrastruktury.

### ***Priorita 6) Vzdělávání***

Prioritou MAS je přispět k vyšší úrovni vzdělanosti a uplatnění venkovských obyvatel na trhu práce rozvojem poradenství a vzdělávání a zvýšit využívání informačních a komunikačních technologií (jak při rozvoji podnikatelských aktivit, tak v běžném osobním životě). Cílem je zajištění jednak kvalifikovaných a konkurenceschopných pracovních sil, ale i osob schopných zahájení vlastního podnikání a sebezaměstnání.

### **Cíl 1. Celoživotní vzdělávání pro zajištění kvalifikované pracovní síly**

Vzdělávání je úzce spjato s ekonomickým rozvojem, musí být rozvíjeno v rámci celoživotního vzdělávání, nezaměřovat se jen na vzdělávání dětí a mládeže, dále v návaznosti na ostatní priority tak, aby vzdělávací programy korespondovaly s rozvíjejícími se odvětvími lokální ekonomiky a absolventi programů nacházeli na území MAS uplatnění. Tím se zamezí odliv kvalifikované pracovní síly mimo území MAS a v rámci území MAS vznikne konkurenceschopná pracovní síla na straně nabídky práce.

### **Cíl 2. Vzdělávání obyvatel za účelem sebezaměstnání**

Cíl je zaměřen na vzdělávání obyvatel, poradenství zaměřené na zahájení podnikání, zajištění financování vlastních záměrů, základní obchodní, právní a další dovednosti. Cílem je vznik nových malých a středních podniků, schopnost sebezaměstnání živnostníků, což přispěje ke stabilizaci ekonomiky.

## **Shrnutí:**

Finanční zabezpečení uvedených aktivit je nutnou podmínkou pro dosažení globálních cílů, stanovených priorit a dílčích cílů v dotčeném území. Omezenost zdrojů veřejných rozpočtů a dotačních programů bohužel způsobuje, že si zabezpečování jednotlivých složek tvořících kvalitu života vzájemně konkurují.

S přihlédnutím k výši alokovaných prostředků pro výzvy MAS a nákladnosti projektů nemůže MAS přímo podporovat projekty zaměřené na plnění priority 1 a jejích cílů. Podpora projektů v rámci této priority by vytěsnila projekty určené pro plnění všech ostatních priorit a cílů, dopadem by tedy bylo neplnění globálního cíle a strategie jako celku. MAS si je ovšem vědoma, že bez této stěžejní a pro život (nejen na venkově) nezbytné a základní infrastruktury ztrácí ostatní priority a cíle smysl a nejde je tedy naplňovat. Proto se MAS bude snažit maximálně podporovat rozvoj této priority nepřímou, a to formou získávání a zprostředkování informací o aktuálních výzvách v jiných dotačních titulech a bude poskytovat poradenství a odbornou pomoc při zpracovávání žádostí o dotace na tuto základní infrastrukturu.

Dosažení trvale udržitelného rozvoje území souvisí především se zachováním kvalitního životního prostředí, to je základním stavebním kamenem, který se prolíná napříč všemi prioritami a cíli stanovenými MAS. Proto budou v rámci všech cílů podporovány především záměry efektivně využívající obnovitelné zdroje energie, přispějí k ochraně přírody a krajiny, sníží produkci nerecyklovatelných odpadů a povedou k úsporám energie. Ochranu životního prostředí MAS podpoří v rámci všech opatření prostřednictvím preferenčních kritérií. Dále bude MAS stejně tak jako v prioritě 1 poskytovat poradenství a odbornou pomoc při žádostech o financování záměrů týkajících se tohoto tématu prostřednictvím jiných dotačních titulů.

Z výše stanovených priorit a cílů není prokázáno, který z nich má převažující dopad na stabilizaci a udržitelný rozvoj území. Proto je zapotřebí podporovat všechny priority a cíle současně a v souladu s ideou trvale udržitelného rozvoje bude MAS alokovat určitou výši podpory pro plnění všech priorit a dle dalšího vyhodnocení výsledků plnění strategie určovat rozdílnou alokaci dle aktuální potřeby a dynamiky rozvoje jednotlivých částí a plnění dílčích cílů. Uvedené priority pomohou vytvořit vhodné příležitosti pro podporu realizace mladých lidí a žen na venkově, jejich setrvání zde, a tím omezit odlivu mladých lidí do měst.

K naplňování cílů SPL budou využita následující opatření/ podopatření Programu rozvoje venkova:

- Opatření III.1.1 Diverzifikace činností nezemědělské povahy
- Opatření III.1.2 Podpora zakládání podniků a jejich rozvoje
- Podopatření III.1.3.1 Rozhledny, pěší trasy, vinařské stezky, hipostezky a další tematické stezky
- Podopatření III.1.3.2 Ubytování, sport
- Podopatření III.2.1.2 Občanské vybavení a služby
- Opatření III.2.2 Ochrana a rozvoj kulturního dědictví
- Opatření III.3.1 Vzdělávání a informace

## 6.2. Způsob dosahování cílů a priorit

Uvedte, jakým způsobem hodláte dosahovat naplnění cílů a priorit. Jaké předpokládáte dopady SPL a jeho přínosy pro dané území v dlouhodobější perspektivě. Jak jsou tyto cíle a priority v souladu s trvale udržitelným rozvojem.

Cíle budou jednak naplňovány prostřednictvím realizace individuálních projektů, které budou předkládat obce, svazky obcí, podnikatelé, zemědělci i neziskové organizace v rámci Osy IV., opatření IV.1.2. realizace rozvojové strategie. Předkladatelé projektů se rekrutují jak z řad členů místní akční skupiny, tak i z řad ostatních aktivních subjektů (aktérů) působících v Českém lese.

Existuje výrazný předpoklad, že realizace strategie MAS a samotná činnost místní akční skupiny bude v dlouhodobějším horizontu pozitivně ovlivňovat dění v mikroregionu. Realizované projekty vytvoří lepší podmínky pro život a povedou ke zlepšení kvality života v Českém lese.

Hlavní podněty pro rozvoj venkovského území Českého lesa vycházejí z potřeby zajištění podmínek pro trvale udržitelný rozvoj. Nejen v podmínkách příhraničního území Českého lesa jde zejména o zajištění trvale udržitelného hospodářského, environmentálního a společenského rozvoje pro zde žijící obyvatelstvo.

Realizace SPL představuje investice do širší venkovské ekonomiky a venkovských společenství v nejširším slova smyslu. Tyto investice jsou klíčové pro celkovou stabilizaci a zvýšení přitažlivosti venkovského území MAS Český les, podporu jeho trvale udržitelného růstu a vytváření nových pracovních příležitostí, zvláště pro mladé lidi a ženy. Jedním z dopadů záměru by měla být prostřednictvím realizovaných projektů právě pomoc znevýhodněným skupinám, kterými jsou v řešeném území podobně jako v jiných venkovských územích ČR především mladí a ženy, na dalším místě pak nekvalifikovaní dělníci opouštějí sektor zemědělství a lesnictví z důvodu pokračující restrukturalizace. Konkrétní přínosy pro tyto skupiny v rámci realizace strategie budou spočívat zejména ve zvýšení počtu pracovních míst, zlepšení podmínek pro setrvání na venkově včetně zamezení sociálního odloučení. Proto budou přednostně podporovány projekty, které přispívají ke zlepšení ekonomické situace, smysluplnému trávení volného času, rozvoje osobnosti a zapojení do spolkového života cílových skupin.

Významnou roli při naplňování cílů bude hrát partnerství subjektů z různých sfér ekonomiky, které vzniklo uvnitř místní akční skupiny. Propojení připravovaných záměrů umožní synergický efekt realizovaných projektů.

Výše uvedené cíle a priority jsou v souladu s trvale udržitelným rozvojem v tom smyslu, že přispívají k upevňování území soudržnosti, zvyšování kvality života obyvatel venkova, stabilizaci osídlení venkova a harmonizaci vztahů mezi městem a venkovem. Spolu s tím pomáhají lidé aktivně zapojeni jak do činnosti orgánů MAS, tak do realizace konkrétních projektů, k účinnějšímu prosazování strategického plánování v dotčeném území a vytvářejí předpoklady pro trvalé využívání území v různých oblastech (sektorech) místního hospodářství. Příkladem může být například prosazování zásad šetrného cestovního ruchu.

Činnost MAS a realizace konkrétních projektů podpořených v rámci opatření IV.1.2. přináší větší a efektivnější zapojení samospráv a místních obyvatel do procesů plánování, resp. přípravy a realizace konkrétních projektů. Aktivní

zapojení obyvatelstva do procesů územního, strategického plánování a plánování konkrétních záměrů přispívá k zvyšování kulturní identity a pocitu sounáležitosti se svým územím (bydlištěm).

Přednostně jsou podporovány (bodově zvýhodněny) projekty, do jejichž přípravy bude zapojena komunitní metodou veřejnost. To je nejvhodnější u projektů týkajících se občanské vybavenosti a obnovy veřejných prostranství. Částečně je díky tomu podporována a společensky „rehabilitována“ tzv. dobrovolnická činnost.

Bodově zvýhodněny budou také projekty, které navazují na již realizované projekty na území MAS. Podpora více navazujících projektů v daném území týkajících se různých odvětví v místě realizace vytváří předpoklady pro synergický efekt. U fichí zaměřených pro projekty podnikatelské sféry navíc bude podporována lokace projektu v místě s vyšší mírou nezaměstnanosti, to přispěje ke snižování regionálních disparit a posílí trvale udržitelný rozvoj celého území.

### 6.3. Zapojení inovačních prvků

Popište změny oproti dosavadní praxi řešení místních problémů. Výčet inovačních aktivit. Způsob využití místního potenciálu k inovacím.

*Inovace či inovační postup znamená například:*

- *uvedení na trh nových výrobků a služeb, které odrážejí specifickou daného území,*
- *netradiční způsoby řízení a zapojení místního obyvatelstva v rozhodovacím procesu a realizaci projektů,*
- *zavádění nových metod při využívání potenciálu území,*
- *nová akce či aktivita prováděná v území poprvé.*

Uveďte, jakým způsobem jsou tyto inovace nebo inovační postupy přínosné, účinné a udržitelné na území MAS.

Samotné založení MAS Český les na tak rozsáhlém území a za účasti rozličných aktérů místního rozvoje je dokladem zcela nového přístupu k řešení problematiky rozvoje venkova.

V případě metody LEADER se přenáší největší díl zodpovědnosti ne pouze na místní samosprávu, ale na samotné obyvatele tohoto prostoru a to na všechny složky venkovské společnosti, tj. na místní podnikatelské subjekty, nestátní neziskové organizace a aktivní jednotlivce z místních občanů.

Významným inovačním prvkem je partnerství veřejného a soukromého sektoru. Například připravované projekty v oblasti hipoturistiky (spolupráce obcí a jednotlivých poskytovatelů služeb pro koně a jezdce) nebo připravovaná muzea (spolupráce obce s neziskovými organizacemi).

Zcela nové využití potenciálu území přináší podpora zemědělců v nezemědělských činnostech a ve venkovském cestovním ruchu (CR). Agroturistika vhodně doplňuje činnost rodinných farem, v Českém lese zatím není zcela rozvinuta, přitom území nabízí velký potenciál právě k rozvoji této ekologicky šetrné formě CR. Proto jsou agroturistika a zhodnocení místních podmínek pro rozvoj CR považovány za inovační prvky projektů týkajících se tohoto odvětví. Mezi nové produkty v oblasti CR patří tematické trasy (např. již zmíněné hipostezky, naučné stezky s místní tematikou, židovská cesta spojující židovské památky, Svatojakubská cesta spojující církevní památky) a s nimi spojené navazující služby (stanice, ubytování aj.). Inovací je také využití

GPS pro rozvoj cestovního ruchu, vytváření expozic a muzeí založených na místních přírodních, kulturních či historických atraktivitách.

Při podpoře projektů veřejných subjektů je cílem zejména zlepšení občanské vybavenosti obcí, které je základem pro rozvoj navazujících aktivit. Bodově budou zvýhodněny projekty zaměřené na výstavbu nezbytné a v oblasti dopadu projektu dosud chybějící infrastruktury, jejíž vytvoření přispěje ke zhodnocení místního potenciálu (lidského potenciálu, lidových zvyků a tradic, tradičních nebo tradici zakládajících aktivit).

V rámci podnikatelských aktivit, které budou při realizaci strategie podpořeny jako inovační, budou na trh uvedeny výrobky a služby odrážející specifika a tradice v Českém lese. Přednostně budou také podporovány projekty zaměřené na zhodnocení místních hmotných zdrojů (biomasy, zemědělských komodit). V rámci všech opatření bude jako inovace hodnoceno prokazatelné snížení spotřeby paliv a energií oproti výchozímu stavu alespoň o 10 % po realizaci projektu.

#### 6.4. Finanční plán

Transparentní finanční plán včetně zdůvodnění a rozvržení finančních prostředků do let a mezi Fiche v procentickém vyjádření.

Plánovaný podíl jednotlivých fichí z celkové roční alokace na realizaci strategie (v %)

Fiche/ Rok	1 Vytvoření podmínek pro rozvoj cestovního ruchu	2 Podpora podnikání v cestovním ruchu	3 Diverzifika ce činností nezemědě lské povahy	4 Podpora rozvoje drobného podnikání	5 Zkvalitnění životu na venkově	6 Vzdělávání a rozšiřování znalostí místních obyvatel	7 Podpora venkovské turistiky	Režijní výdaje	<b>Celkem</b>
2008	15	15	7,5	7,5	30	5	0	20	<b>100</b>
2009	15	15	7,5	7,5	30	5	0	20	<b>100</b>
2010	15	15	7,5	7,5	30	5	0	20	<b>100</b>
2011	15	10	7,5	7,5	20	5	15	20	<b>100</b>
2012	15	10	7,5	7,5	20	5	15	20	<b>100</b>
2013	15	10	7,5	7,5	20	5	15	20	<b>100</b>

Plánovaný podíl rozdělení finančních prostředků v období 2008-13 (v %)

Fiche/ Rok	1 Vytvoření podmínek pro rozvoj cestovního ruchu	2 Podpora podnikání v cestovním ruchu	3 Diverzifika ce činností nezemědě lské povahy	4 Podpora rozvoje drobného podnikání	5 Zkvalitnění životu na venkově	6 Vzdělávání a rozšiřování znalostí místních obyvatel	7 Podpora venkovské turistiky
2008	15	15	15	15	15	15	0
2009	17	17	17	17	17	17	0
2010	17	17	17	17	17	17	0
2011	17	17	17	17	17	17	30
2012	17	17	17	17	17	17	35
2013	17	17	17	17	17	17	35
<b>Celkem</b>	<b>100</b>	<b>100</b>	<b>100</b>	<b>100</b>	<b>100</b>	<b>100</b>	<b>100</b>

### 6.5. Integrovaná strategie území (celková strategie)

Je SPL součástí nějaké Integrované strategie území (dále ISÚ) pro danou oblast na období 2007-2013? (ISÚ zde znamená: ucelený rozvojový dokument vztahující se na území MAS, který vznikl ve spolupráci veřejné a soukromé sféry. Podporuje subjekty, záměry a zdroje. Nesmí se jednat o strategii mikroregionu/svazku obcí.)

Pokud ano, popište zde stručně tuto strategii, její cíle a záměry.

Popište soulad a souvislost SPL s touto ISÚ.

Uveďte také, zda má MAS zpracovaný na období 2007-2013 další rozvojový dokument (strategii) vedle SPL, který by byl zaměřen na jinou problematiku nebo jiné cíle.

V rámci osvojování si schopností si místní akční skupiny si zpracovala v roce 2006 integrovanou strategii území. Ve strategii si MAS určila 3 rozvojové priority:

- 1) Podpora rozvoje cestovního ruchu
- 2) Rozvoj venkovského podnikání a tradičních řemesel
- 3) Zkvalitnění života na venkově

Individuální projekty předkládané konečnými příjemci v rámci realizace SPL přispějí k naplnění těchto rozvojových priorit. K rozvoji cestovního ruchu přispějí projekty realizované v rámci fiche 1 Vytvoření podmínek pro rozvoj cestovního ruchu a fiche 2 Podpora podnikání v cestovním ruchu. K rozvoji venkovského podnikání a tradičních řemesel povede realizace fiche 2 Podpora podnikání v cestovním ruchu, 3 Diverzifikace činností nezemědělské povahy a 4 Podpora rozvoje drobného podnikání. Projekty podpořené v rámci fiche 5 Zkvalitnění života na venkově pomohou ke zkvalitnění života na venkově. Na vzdělávání a informování subjektů, které mají zájem realizovat projekt v rámci jedné z fichí 1 – 5, je zaměřena podpora v rámci fiche 6 Vzdělávání a rozšiřování znalostí místních obyvatel.

V roce 2010 byla pro území MAS Český les zpracována marketingová studie, která zmapovala celé území MAS, vč. navazujících aktivit v oblasti cestovního ruchu v bavorském příhraničí. Smyslem marketingové studie je formulace hlavních strategických cílů pro rozvoj cestovního ruchu a vytvoření předpokladů pro vznik samostatné turistické destinace na území působnosti MAS Český les v návaznosti na Oberpfälzer Wald. Marketingová studie analyzuje současný stav cestovního ruchu v oblasti Českého lesa a navrhuje opatření a produkty, které by mohly, pokud budou realizovány, přispět k rozvoji cestovního ruchu v celé oblasti.

Důležitým výstupem studie je zmapování a popsání předpokladů a regionálních zdrojů v oblasti turistiky a rekreace, které je možné do budoucna rozvíjet a komercializovat, to znamená využít pro rozvoj cestovního ruchu a místního hospodářství.

### 6.6. Monitoring naplňování cílů SPL

Uveďte návrh min. 5 monitorovacích indikátorů a jejich výstupních hodnot, které budou sloužit k hodnocení míry plnění realizace SPL a stanovování bonusů. Tyto indikátory stanovuje sama MAS a nemusí být v souladu s indikátory stanovenými v

PRV. Výstupní hodnoty pro každý indikátor stanoví MAS jako plánovaný stav pro konec roku 2009 (pro 2. kolo příjmu MAS konec roku 2010). Dále bude MAS tyto indikátory včetně jejich výstupních hodnot stanovovat pro každý rok. Míra, do jaké byly indikátory naplněny, bude sloužit pro stanovení bonusu pro rok následující. MAS může, v závislosti na naplňování cílů SPL v časové ose, stanovit pro jednotlivé roky různé indikátory.

V případě výběru SPL bude vybráno 5 indikátorů pro každý rok realizace SPL (pouze první dva roky budou hodnoceny společně).

Monitorování naplňování cílů SPL bude provádět programový výbor, který je orgánem pro přípravu SPL. Na základě plnění monitorovacích ukazatelů se bude každoročně vyhodnocovat plnění strategie a případně aktualizovat jak kritéria hodnocení, tak plánované hodnoty plnění těchto indikátorů. V tabulce jsou uvedeny indikátory pro monitoring naplňování cílů strategie MAS Český les, které jsou vázány na realizaci jednotlivých fichí.

kritérium	jednotka	Hodnot a 2009 (plán)	Hodnot a 2009 (skuteč nost)	Hodnota 2013 (plán)
Organizační náročnost	Počet přijatých a administrovaných projektů	12	41	111
Úspěšnost projektů	Počet projektů s úspěšně dokončenou realizací ročně	0	12	12
Zlepšení občanské vybavenosti	Počet nových zařízení OV *)	3	2	14
Podpora nových a začínajících subjektů	Počet podpořených projektů nových a začínajících podnikatelských subjektů ke konci roku	2	2	4
Vytvoření nových přepočtených pracovních míst *)	Počet pracovních míst za celé období	5	0	4
Diverzifikace zemědělských subjektů	Počet diverzifikovaných zemědělských subjektů do nezemědělských činností	1	0	2
Zlepšení infrastruktury cestovního ruchu	Počet nových lůžek *)	10	0	60
	Počet nových míst u stolu *)	20	0	20
	Počet nově vzniklých sportovně rekreačních zařízení *)	2	2	12
	Počet nově vzniklých km tematických stezek *)	0	0	5
Zhodnocení kulturního dědictví	Počet nových památek otevřených veřejnosti *)	0	0	2
	Počet zrekonstruovaných již otevřených památek *)	1	1	8
	Počet vzniklých studií obnovy a využití / soupisů map kulturního dědictví *)	0	0	3
Vytvoření zázemí pro kulturní, společenské, sportovní, církevní a jiné akce	Počet vzniklých zázemí *)	2	2	4
	Počet zajištěných akcí ročně	0	0	20
Vzdělávání a informace	Počet vzdělávacích akcí	1	1	40
	Počet proškolených účastníků	50	60	200
Snaha o podporu plnění SPL mimo projekty LEADER	Počet podaných projektů	0	1	6
	Počet podaných projektů spolupráce (IV.2.1.)	0	1	5

\*) z dokončených projektů

## 7. Partnerství MAS

### 7.1. Historie MAS

(Seznam členů/partnerů MAS se předkládá v samostatné příloze – viz. Příloha č. 8 k těmto Pravidlům.)

- Uveďte historii vzájemné spolupráce, resp. jak vznikalo partnerství mezi subjekty, na základě jakých kritérií docházelo k volbě partnerů. Jakým způsobem oslovovala MAS veřejnost a jednotlivé sektory, cílové či zájmové skupiny.

V roce 1998 vzniklo zájmové sdružení právnických osob Šance pro jihozápad, sdružující mikroregiony v okresech Klatovy, Domažlice, Tachov a Plzeň-jih a další právnické osoby z komerční i neziskové sféry. Toto sdružení od samého počátku usilovalo o spolupráci v duchu iniciativy LEADER. V roce 2004, na základě prvních informací o aktivitách sousední MAS Pošumaví a spolupráce v rámci Školy obnovy venkova Šumava-Český les, se začaly členské obce a další subjekty z tachovského a domažlického okresu blíže seznamovat s podmínkami zapojení do programu LEADER. Došlo k prvním kontaktům s MAS Pošumaví, včetně několika vzájemných návštěv spojených s výměnou zkušeností a účastí zakládajících členů MAS Český les na valné hromadě MAS Pošumaví a irsko-českém semináři o programu LEADER, pořádaném v listopadu roku 2004 MAS Pošumaví a LAG Meath v irském Kellsu.

MAS Český les vznikla aktivní účastí všech zakládajících členů včetně jednotlivých členských obcí zájmových mikroregionů Chodská liga, Lučina, Sedmihoří, Český les a Borsko. Právě na základní úrovni mikroregionů byl v uplynulých několika letech položen základ pro vytváření místních partnerských "podskupin", což ve svém důsledku umožnilo vznik MAS Český les na poměrně velkém území. Na základě kontaktů s podnikatelskými subjekty v jednotlivých mikroregionech se zapojili místní podnikatelé. Propojení na neziskový sektor v regionu je zajištěno zejména kontakty jednotlivých obecních a městských úřadů členských obcí MAS.

K volbě partnerů a budoucích členů MAS nedocházelo za žádných předem stanovených kritérií, ale spontánně, na základě ochoty zapojit se do práce MAS a převzít díl odpovědnosti za rozhodování v rámci některé z komisí či výboru. Místní akční skupina se vytvořila přirozeným procesem, který byl omezován pouze pravidlem 50% na 50%. Po vzniku místní akční skupiny se vytvořila kritéria pro členství, zakotvená ve Stanovách MAS.

- Popište propojení veřejného a soukromého sektoru v souvislosti s historií MAS, a jak docházelo k rozšíření propojení.

Prvotní informace o MAS se k obyvatelstvu se dostávaly již od počátku, a to prostřednictvím vytváření partnerství na úrovni mikroregionů, kdy jednotliví starostové deklarovali zapojení svých obcí do připravované místní akční skupiny.

Díky informacím, které byly prostřednictvím výše jmenovaných médií rozšířeny mezi místní obyvatelstvo, se do činnosti místní akční skupiny zapojují další občané, nové podnikatelské subjekty i neziskové organizace.

- Datum vzniku MAS.

MAS Český les byla založena dne 14. 9. 2004 v Boru a dne 21. 10. 2004 byla registrována Ministerstvem vnitra jako občanské sdružení.

## 7.2. Zapojení partnerů do přípravy SPL

- Úloha a odpovědnost jednotlivých subjektů při zpracování SPL.

Zpracovatelem strategie MAS Český les je společnost AgAkcent, která je spoluzakladatelem. V počátcích činnosti místní akční skupiny působila jako sekretariát MAS.

Při zpracování strategie AgAkcent, s. r. o., úzce spolupracoval s jednotlivými členy MAS, kteří zastupují různá odvětví (samospráva, zemědělci, neziskové organizace), především s programovým výborem. Strategie vznikla vůlí členů MAS získat podporu na projekty v oblasti rozvoje venkova. Strategie byla rozeslána všem členům místní akční skupiny k připomínkování a byla veřejně projednávána jak na seminářích, které MAS zorganizovala, tak i na valné hromadě místní akční skupiny.

- Účast jednotlivých partnerů na projednávání SPL.

Projednávání SPL se prostřednictvím diskuse na valných hromadách a seminářích pořádaných místní akční skupinou a mailového připomínkování zúčastnili všichni členové MAS, aktivní občané a další subjekty působící v zájmovém území. O přípravě SPL byli občané informováni prostřednictvím webových stránek, regionálních deníků, místních zpravodajů a obecních vývěsek. Díky tomu byly do strategie zahrnuty požadavky různých zájmových skupin.

- Předpoklad vývoje spolupráce v budoucím období.

V prvních letech existence v rámci osvojování dovedností došlo k navázání velmi dobrých vztahů mezi zástupci jednotlivých sfér. Díky přiznání podpory z PRV Osy IV. (vybrání mezi úspěšné MAS) byla činnost MAS Český les stabilizována. Upevnila se důvěra spolupracujících subjektů a díky finanční podpoře PRV jsou vytvořeny podmínky pro účinnou propagaci sdružení, která je závislá na úspěších v rozvoji venkova a získávání dotací pro tento rozvoj.

Od poloviny roku 2008 (přiznání podpory z PRV) získává spolupráce členů MAS na kvalitě a vztahy mezi nimi se nadále prohlubují. Tomu pomáhají nejrozličnější vzdělávací a společenské akce určené pro členy MAS a jejich partnery. Díky navázaným kontaktům byly připraveny a jsou postupně realizovány další projekty založené na partnerství veřejné a soukromé sféry, vč. důležitého partnerství s okolními místními akčními skupinami.

Z pohledu vztahu MAS a veřejnosti lze očekávat zájem o členství v MAS. To se projevilo již v prvních letech fungování místní akční skupiny, kdy projevíli zájem o členství někteří noví zájemci, kteří byli následně valnou hromadou přijati. Nejvýznamnější změnou v členské struktuře znamenalo přistoupení Svazku Domažlicko, čímž se území MAS výrazně rozšířilo. Mezi novými členy

jsou jak subjekty neziskové sféry (např. Občanské sdružení Koráb, Občanské sdružení Abraham, Občanské sdružení Holostřevy, Sdružení pro výstavbu rozhledny v Horšovském Týně, ZO SDH Halže), tak i podnikatelé (Agroklas Staré Sedliště a. s., DSP-MARKET s.r.o.). Noví členové se okamžitě zapojili do činnosti MAS, do přípravy strategického plánu LEADER a do řešení problémů směřujících k rozvoji zájmového území.

O činnosti MAS bude veřejnost i nadále informována a počítá se s jejím zapojením při realizaci strategie, aby byly co nejefektivněji vyřešeny problémy, se kterými se místní obyvatelé potýkají.

### 7.3. Vztah k obyvatelstvu

- Jaké byly vyvinuty snahy o zapojení obyvatel do MAS a její činnosti?

První informace k obyvatelstvu se dostávaly již od počátku, a to prostřednictvím vytváření partnerství na úrovni mikroregionů, kdy jednotliví starostové deklarovali zapojení svých obcí do připravované strategie a místní akční skupiny.

V průběhu několikaměsíčního procesu, jehož konečným výstupem bylo na podzim roku 2004 přijetí stanov a založení MAS Český les, bylo místní obyvatelstvo informováno prostřednictvím tisku a internetu na serveru [www.jz.cz](http://www.jz.cz) (sdružení obcí Šance pro jihozápad). Tyto zprávy obsahovaly základní informace o programech typu LEADER, zejména jeho cíle a zaměření, možnosti financování konkrétních projektů a zapojení místních aktérů do spolupracující sítě. Zároveň byla prezentována zakládající se MAS Český les.

Další období souvisí s vlastní přípravou rozvojové strategie. V tomto období potřebovala místní akční skupina získat co nejvíce podnětů od cílových skupin, tak aby tyto podněty mohly být zapracovány do strategie a aby se tím v co největší míře eliminovalo nebezpečí, že nebude dostatek vhodných projektů a žadatelů. V rámci tohoto období jsme používali tyto prostředky:

- setkání se zástupci cílových skupin, na kterých docházelo k vysvětlení principů metody LEADER a představení záměrů. Tato setkání byla organizována buď jednotlivě s konkrétními zástupci cílových skupin, nebo hromadně jako setkání s veřejností
- publikování článků do místních zpravodajů, které měly osvětlit vznik MAS, její úlohu a význam strategie.
- publikování článků v regionálním tisku, kde šlo především o to prezentovat místní akční skupinu
- informování o vzniku a činnosti MAS prostřednictvím úředních desek
- další formou bylo uveřejňování zpráv na internetových stránkách
- propagační leták, který informoval o vzniku MAS a vysvětloval metodu LEADER
- magazín (zpravodaj) MAS Český les

Dá se říci, že i v současnosti se výše uvedené prostředky nezměnily a jsou stále přínosné v procesu informování obyvatelstva o MAS a zapojení do její činnosti. Významným zdrojem informací zůstávají webové stránky a čím dál větší oblibu získává i zpravodaj místní akční skupiny, který vychází dvakrát ročně.

Nově se již druhým rokem uskutečnil tzv. Regionální večer MAS Český les – společenská a zábavná akce s účastí členů a lidí z celého území místní akční skupiny, vč. zástupců spřátelené zahraniční místní akční skupiny (LAG Tirschenreuth). Koncem roku 2010 se uskutečnil 1. ročník soutěže „Nejhezčí vánoční strom“, na jaře 2011 proběhne již druhý ročník Regionálního dne ve Svržně. V rámci těchto akcí jsou rovněž prezentovány výsledky činnosti místní akční skupiny, příklady projektů dobré praxe a navazována nová partnerství.

- Jak byly zjišťovány potřeby místního obyvatelstva?

Členové místní akční skupiny působí v různých oblastech (samospráva, vzdělávání, církve, sociální služby, zdravotnictví, životní prostředí, cestovní ruch, zemědělství) a znají potřeby místního obyvatelstva z různých úhlů pohledu. Další informace o potřebách místních občanů byly a jsou shromažďovány prostřednictvím diskusí při projednávání strategie MAS. Pro zpracování a aktualizaci strategického plánu také byly využity informace o potřebách místního obyvatelstva, které byly zjištěny při komunitním plánování, které proběhlo na většině území MAS.

Potřeby obyvatelstva jsou dále zjišťovány na pravidelných seminářích pro potenciální žadatele, kde jsou představitelé místní samosprávy, neziskových organizací a obyvatelstvo seznamováno s možnostmi podpory prostřednictvím aktuální výzvy (dotací) MAS. Potřeby obyvatelstva jsou rovněž monitorovány v rámci projektů vzdělávání podpořených v rámci Fiche 6.

Přínosná jsou v tomto ohledu i setkání obyvatelstva se zástupci a pracovníky MAS na nejrůznějších společenských, kulturních a sportovních akcích, kterých se MAS v průběhu roku účastí po celém svém území.

- Jak je informováno obyvatelstvo o MAS, o SPL?

Obyvatelstvo je o činnosti MAS a o přípravě a aktualizaci strategie informováno prostřednictvím článků v regionálním tisku a v místních zpravodajích, prostřednictvím úředních desek a vydáváním vlastního zpravodaje. Dalším informačním zdrojem jsou www stránky místní akční skupiny a členských subjektů. Další informace se k obyvatelstvu dostávají přímo prostřednictvím členů místní akční skupiny, kteří občany informují při různých setkáních o činnosti MAS.

#### 7.4. Otevřenost MAS

- Jakým způsobem lze vstoupit do MAS?

Nový člen může být přijat na základě písemné žádosti a následným schválením valné hromady MAS. K tomu, aby byl nový účastník přijat, je třeba souhlasu nadpoloviční většiny účastníků valné hromady sdružení. Členství vzniká zapsáním do seznamu členů místní akční skupiny.

- Jaké skupiny členů/partnerů mohou vstoupit do MAS?

Podmínky členství ve sdružení stanoví, že členem MAS Český les mohou být fyzické a právnické osoby s trvalým pobytem či sídlem v regionu MAS Český les, které se chtějí nově podílet na práci naplňující cíle sdružení. Valná

hromada dbá, aby složení respektovalo kritérium, že zástupci veřejného sektoru nebudou tvořit více než 50 % členstva. Jediným kritériem pro členství je právě ochota aktivně spolupracovat na rozvoji a na řešení problémů zájmového území.

## **8. Zkušenosti a spolupráce**

### **8.1. Zkušenosti**

- Účast MAS v programech založených na principech LEADER, v případě, že předložená žádost vedla k poskytnutí dotace, popsání zkušeností a způsobu jejich využití.

Místní akční skupina Český les úspěšně realizovala svůj záměr na osvojování dovedností v rámci OP Zemědělství, podopatření 2.1.4 Rozvoj venkova (podopatření typu LEADER+). V rámci tohoto záměru byly vytvořeny podmínky pro rozvoj MAS Český les a jeho propagaci a zajištěna důvěra a zájem veřejnosti

- Shrnutí ex-post hodnocení předchozích strategických plánů MAS (pokud již existovaly).

### **8.2. Spolupráce**

Popis národní (neboli meziregionální) nebo mezinárodní (neboli přeshraniční) spolupráce, nikoliv spolupráce v rámci jedné MAS.

- Příprava, realizace nebo účast v projektech spolupráce založených na principech LEADER.

MAS Český les si je vědoma důležitosti spolupráce s dalšími MAS, a to jak domácími tak i zahraničními. Již od počátku své existence MAS Český les úzce spolupracovala s MAS Pošumaví. V současnosti MAS Český les aktivně spolupracuje s MAS Sokolovsko, MAS Krajina srdce, MAS Český ráj, MAS Přijďte pobejt, MAS Leader Loucko a s německou místní akční skupinou LAG InitiAKTIVKreis Tirschenreuth. Předmětem spolupráce je především výměna informací a zkušeností a příprava společných a zrcadlových projektů.

Dobrá spolupráce se rozvinula s MAS Sokolovsko, o. p. s. s úspěšným projektem Pilotní projekt obnovy vzhledu vybraných obcí partnerských MAS. Na základě této zkušenosti se realizují další projekty spolupráce (Řemeslo má zlaté dno) a připravují se další.

Předmětem setkávání s těmito místními akčními skupinami je především výměna informací a zkušeností s realizací a administrací strategie. MAS Český les v současnosti není členem NS MAS.

MAS Český les realizovala v rámci programu příhraniční spolupráce Cíl 3 Česká republika – Bavorsko 2007-13 s LAG InitiAKTIVKreis Tirschenreuth, který s Českým lesem bezprostředně sousedí společný projekt „Turistická destinace Český les – Oberpfälzer Wald“. V rámci tohoto projektu byla vyrobena plastická mapa příhraničního území Českého lesa a zpracována marketingová studie dotčeného území obou místních akčních skupin. Byly již započaty konkrétní dílčí projekty v oblasti cestovního ruchu s partnery z území LAG InitiAKTIVKreis Tirschenreuth.

V oblasti cestovního ruchu se počítá s realizací společných projektů i se sousední MAS Pošumaví. Společné projekty realizované s dalšími partnerskými MAS budou zaměřeny především na vzdělávání a výměnu zkušeností.

- Soulad SPL a záměrů spolupráce.

Úspěšně realizovaný projekt, který MAS Český les realizovala společně s německým partnerem, bylo natočení propagačních pořadů o CHKO Český les, které byly následně odvysílány v regionální televizi. Projekt byl finančně podpořen Evropskou unií v rámci iniciativy INTERREG IIIA.

Dalším realizovaným projektem spolupráce byl Pilotní projekt obnovy vzhledu vybraných obcí partnerských MAS. Projekty spolupráce přispějí k trvale udržitelnému rozvoji venkovského prostoru, rozvoji cestovního ruchu a k rozšiřování znalostí místních obyvatel, což jsou zároveň jedny z cílů realizace SPL. Připravované projekty spolupráce se zaměřují na oblasti životního prostředí, obnovy tradic a řemesel, vzdělávání, zvýšení povědomí a sounáležitosti obyvatel k regionu.

Dále uveďte současné a plánované aktivity MAS v rámci vytváření sítí místních partnerství.

Každoročně spolupracujeme při pořádání Regionálního dne ve Svržně s podnikatelkou Michaelou Kodadovou (Regionální den je pořádán v areálu Chovu koní Svržno) a dalšími drobnými řemeslníky, kteří zde prezentují své výrobky a svoji činnost. Dále spolupracujeme se sportovním clubem RODEO v oblasti arboristiky, s MAS Český západ při vytváření hipostezek, se Střední školou Bor při realizaci našich projektů, s **LAG** Brückenland Bayern-Böhmen se rozbíhá spolupráce na společných projektech.

## 9. Organizace a zdroje MAS

### 9.1. Organizační struktura a rozdělení odpovědností

- Struktura a organizace MAS ("organizační schéma MAS") - přehled vnitřního členění MAS, orgánů, komisí, pracovních skupin apod. včetně seznamu členů těchto orgánů, komisí, pracovních skupin apod. spolu s údajem, jaký subjekt zastupují.

#### **Valná hromada:**

Valná hromada je nejvyšším orgánem sdružení a tvoří ji všichni členové MAS. Seznam členů obsahuje příloha č. 5 žádosti o realizaci SPL.

#### **Statutární zástupci:**

Předseda:	František Čurka – fyzická osoba
Místopředseda:	Ing. Libor Picka – předseda Svazku českých měst a obcí v česko-bavorském pohraničním prostoru „Domažlicko“ Anna Váňová – předsedkyně OS Abraham

#### **Výkonná rada:**

Bečvář Miroslav – jednatel společnosti Agročas, s. r. o.

Čurka František - fyzická osoba  
Halavič Josef – předseda představenstva společnosti Druhá  
poběžovická, a. s.  
Hruška Zdeněk – Zlatý čas, o. p. s.  
Novotný Jiří – předseda Občanského sdružení Koráb  
Picka Libor – předseda Svazku českých měst a obcí v česko-  
bavorském pohraničním prostoru „Domažlicko“  
Váňová Anna – předsedkyně Občanského sdružení Abraham

#### **Výběrová komise**

Bubová Marie – Střední škola  
Čurková Jana – Základní organizace Svazu dobrovolných hasičů Halže  
Homolková Marie – Občanské sdružení Abraham  
Huláková Milada – Občanské sdružení Holostřevy  
Pelnář Václav – DSP – MARKET s. r. o.  
Podlipská Božena  
Rauch Miroslav – Občanské sdružení Koráb  
Sladký Štěpán – Svazek „Domažlicko“  
Thomayer Luděk – Sdružení pro výstavbu rozhledny v Horšovském  
Týně  
Zapletalová Irena

#### **Programový výbor:**

Bečvář Miroslav – jednatel společnosti Agročas, s. r. o.  
Čurka František - fyzická osoba  
Halavič Josef – předseda představenstva společnosti Druhá  
poběžovická, a. s.  
Hruška Zdeněk – Zlatý čas, o. p. s.  
Novotný Jiří – předseda Občanského sdružení Koráb  
Picka Libor – předseda Svazku českých měst a obcí v česko-  
bavorském pohraničním prostoru „Domažlicko“  
Váňová Anna – předsedkyně Občanského sdružení Abraham

#### **Dozorčí rada:**

Hodek Pavel – Agroklas Staré Sedliště, a. s.  
Kusý Jaroslav – Hlohová Borek, z. s. p. o.  
Valečková Zdeňka – Střední škola

#### **Manažer:**

Funkci manažera MAS vykonává Sylva Heidlerová.  
Finanční manažer – Daniela Voldánová

#### **Pracovní skupina zabývající se problematikou rovných příležitostí mladých lidí a žen (= Komise aktivních lidí):**

Božena Podlipská – předsedkyně pracovní skupiny

#### **Pracovní skupina zabývající se problematikou zemědělství:**

Ladislav Walter – předseda pracovní skupiny

- Orgán pro přípravu SPL a orgán pro dozor nad jeho realizací.  
Přípravou strategie MAS a zároveň dozorem nad její realizací je pověřen programový výbor MAS.
- Úloha a odpovědnost jednotlivých subjektů při realizaci SPL a jednotlivých organizačních složek.

**Valná hromada:**

Valná hromada je nejvyšším orgánem sdružení a tvoří ji všichni členové sdružení. Řádná valná hromada se koná 2x ročně.

**Statutární zástupci:**

Předseda řídí práci výkonné rady a svolává její jednání. Za svou činnost je předseda odpovědný výkonné radě. Předseda je zastupován místopředsedou. Sdružení zastupuje vůči třetím osobám samostatně předseda nebo místopředseda. Předseda může delegovat pravomoc ke konkrétním jednáním na kteréhokoli člena výkonné rady sdružení.

**Výkonná rada:**

Výkonná rada ze svého středu volí a odvolává statutární zástupce sdružení a dále jmenuje a odvolává účetní sdružení, programový výbor, výběrovou komisi a sekretariát společnosti. Výkonná rada svolává řádnou valnou hromadu sdružení. Rozhoduje o manažerech projektů, zaměstnancích a poradcích (facilitátorech). Zároveň plní funkci programového výboru.

**Výběrová komise**

Výběrová komise provádí výběr projektů podle výběrových kritérií. Sestavuje seznam projektů v pořadí podle bodové hodnoty. Vyznačuje projekty navržené ke schválení v rámci finančního limitu (alokace) podle Fichí a projekty náhradní.

**Dozorčí rada:**

Dozorčí rada je kontrolním orgánem sdružení. Výkon funkce člena dozorčí rady je neslučitelný s dalšími funkcemi ve sdružení. Členové dozorčí rady mají právo účasti na jednání výkonné rady. Dozorčí rada má právo přezkoumávat všechny rozhodnutí výkonné rady.

**Programový výbor:**

Programový výbor zpracovává záměr místní akční skupiny a strategii rozvoje příslušného venkovského mikroregionu. Dohlíží na realizaci strategie, sleduje plnění monitorovacích indikátorů. Programový výbor připravuje výzvu k podávání projektů, schvaluje žádosti, výběrová kritéria a výběr projektů provedený výběrovou komisí, odpovídá za to, že podané projekty jsou v souladu se SPL.

**Účetní**

Účetní vede účetnictví sdružení v souladu s předpisy ČR dle zákona o účetnictví č. 563/1991 Sb..

**Manažer:**

Činnost manažera spočívá v těchto činnostech:

- Spolupráce se SZIF a MZE ČR
  - Pravidelné informování programového výboru o čerpání prostředků na administraci místní akční skupiny
  - Manažer Sdružení zajišťuje organizační záležitosti Sdružení.
  - Manažer Sdružení má poradní hlas ve výběrové komisi a v programovém výboru.
  - Manažera Sdružení řídí výkonná rada.
  - Z pověření výkonné rady provádí evidenci ostatních delegovaných činností.
- Způsob sestavení výběrové komise a důvody výběru členů.

Výběrová komise byla vybrána tak, aby v ní byly zastoupeny všechny zájmové skupiny (obce, zemědělci, neziskové organizace). Při výběru členů byl také kladen důraz na zastoupení žen a mladých lidí.

- Existence jiných komisí či pracovních skupin, jejich zaměření a pravomoci.

V rámci Místní akční skupiny Český les byly založeny skupiny, které se zabývají problematikou rovných příležitostí a problematikou zemědělství. Tyto pracovní skupiny se do činnosti MAS zapojily především podáváním připomínek k připravované strategii. Do jednání těchto skupin se zapojují zástupci jednotlivých skupin na základě svého zájmu aktivně se zapojit do řešení dané problematiky.

- Způsob delegování zástupců skupin do orgánů místní akční skupiny (volby, jmenování, prostý zájem).

Členy výkonné rady volí valná hromada. Výkonná rada ze svého středu volí statutární zástupce a jmenuje účetní, programový výbor, výběrovou komisi, manažera a sekretariát. Do jednání pracovních skupin se zapojují zástupci jednotlivých skupin na základě svého zájmu aktivně se zapojit do řešení dané problematiky.

- Existuje-li, rotace členů kolektivních orgánů místní akční skupiny.

Členové výkonné rady jsou voleni na funkční období 3 let. Po uplynutí tříletého funkčního období valná hromada zvolí novou výkonnou radu, a ta ze svého středu zvolí statutární zástupce a jmenuje účetní, programový výbor a výběrovou komisi.

- Osoba/osoby, která/é bude/budou řídit realizaci SPL a popis její/jejich role a pravomocí v MAS.

Nad realizací SPL bude dohlížet programový výbor. Realizaci SPL bude řídit manažerka MAS. Manažerka MAS zajišťuje organizační záležitosti sdružení, Z pověření výkonné rady provádí evidenci ostatních delegovaných činností souvisejících se SPL.

## 9.2. Zdroje MAS pro činnosti spojené s realizací SPL

### Lidské zdroje MAS

- zaměstnanci MAS (manažer, administrativní síla apod.) a jejich úloha a odbornost (např. vzdělání, certifikát, praxe),

Funkci manažera vykonává Sylva Heidlerová. Paní Heidlerová má ukončené střední ekonomické vzdělání. Je vedena v seznamu manažerů místních akčních skupin, kteří absolvovali devadesátihodinové školení v rámci projektu "Vzdělávání poradců vedených v Registru poradců MZe a facilitátorů místních akčních skupin". Účastníci si prohloubili znalosti v oblasti řízení projektu, plánování územního rozvoje a manažerských a komunikačních dovednostech. Manažerka má znalost území a regionální problematiky, kterou získala následující praxí:

- 2000 – 2005 - šéfredaktorka regionálních novin, 8 let zpravodaj Českého rozhlasu
- 2005 – 2007 – manažerka 3 mikroregionů – Sdružení obcí Kdyňska, Borsko, Sedmihoří
- 2007 – projektový manažer
- 2008 – manažerka MAS

V současnosti tvoří sekretariát MAS jedna administrativní pracovnice a dva manažeři, celkem to činí cca 2 pracovní úvazky.

#### Finanční manažer:

Daniela Voldánová vystudovala vysokou školu ekonomickou v Praze, v letech 1989 - 2002 - úvěrová specialistka v Komerční bance, po mateřské dovolené nastoupila v roce 2009 do MAS. Dohlíží na financování MAS, připravuje podklady pro účetní, podklady k žádosti o proplacení za MAS, komunikuje se SZIFem a žadateli o dotaci, přijímá žádosti o dotaci, provádí administrativní kontrolu a kontrolu přijatelnosti projektů, zajišťuje monitoring u žadatelů, kontrolu změnových hlášení, kontrolu žádostí o proplacení a dále samostatně vykonává veškeré delegované činnosti.

#### Administrativní pracovník:

Jitka Kalíšková vystudovala Gymnázium J. Š. Baara v Domažlicích, do roku 2004 pracovala jako celní deklarantka, od r. 2004 jako finanční konzultantka a v MAS Český les, o. s. pracuje od ledna 2013 jako administrativní pracovnice. Zajišťuje týdenní aktualizaci webových stránek, realizuje a připravuje projekty spolupráce, provádí analýzu již provedených projektů. Dále samostatně vykonává další delegované činnosti.

- účetní a jeho/její odbornost (např. vzdělání, certifikát, praxe),

Vedení účetnictví a účetní poradenství vykonává firma ELVA Servis s.r.o., se sídlem na Terasě 1872, Tachov. Která od září roku 2005 poskytuje služby v oblasti účetního a daňového poradenství a vedení účetnictví.

- odbornost členů/partnerů MAS,

Členové MAS jsou odborníci z různých sfér ekonomiky. Jedná se o odborníky z oblasti životního prostředí, cestovního ruchu, zdravotnictví, vzdělávání a zemědělství. Jsou to vesměs řídicí pracovníci s dlouholetou praxí v daném oboru. Mezi členy MAS patří vedoucí správy CHKO Český les (p. Peckert), Komunita NOE, o. s., vikář z Římskokatolické farnosti v Boru (p. Born), ředitelka Střední školy v Boru (p. Valečková) a ředitelé významných zemědělských podniků působících v Českém lese (p. Bečvář, p. Halavič, p. Hodek). Zástupci veřejné sféry mají mnohaleté zkušenosti s přípravou a realizací projektů. I další partneři mají důležité zkušenosti, které vkládají do společné přípravy strategie a další spolupráce.

- systém vzdělávání členů/partnerů MAS,

Členové/partneři MAS jsou jednak vzděláváni v rámci akcí MAS a Školy obnovy venkova Šumava – Český les (semináře o metodě LEADER, administraci projektů, zapojování veřejnosti do rozhodovacích procesů a činnosti MAS, dotačního poradenství a možnosti čerpání dotací z fondů EU, apod.).

Vedle toho se členové managementu a pracovníci sekretariátu účastní dalších konferencí (národních i mezinárodních), seminářů a vzdělávacích akcí pořádaných ministerstvem zemědělství, ÚZEI, krajským úřadem Plzeňského kraje, NS MAS, Celostátní sítí pro venkov, partnerskými domácími a zahraničními místními akčními skupinami apod.. Pracovníci MAS se pravidelně zúčastňují certifikovaných kurzů ÚZEI Praha.

- Studie proveditelnosti, finanční analýza a finanční kontrola projektu.
- Vzdělávání manažerů MAS
- MAS pořádá vzdělávací semináře pro své členy

- schopnost komunikace v cizích jazycích a v kterých.

Pracovníci sekretariátu MAS jsou schopni komunikovat v německém a anglickém jazyce. Manažerka MAS ovládá německý jazyk. Komunikovat v cizím jazyce, především v německém, jsou schopni i ostatní členové MAS.

#### Technické prostředky

- provozní podmínky (budovy, kanceláře, dopravní prostředky apod.),

Pro zabezpečení činností spojených s realizací strategie MAS slouží 2 kanceláře sekretariátu a to v Domažlicích, Hradská 52, a v Boru, Nádražní 653. Z hlediska dopravy využívají pracovníci MAS služeb společnosti AgAkcent. Všichni pracovníci jsou držitelem řidičského oprávnění k řízení osobního automobilu.

- technické vybavení,

Kanceláře jsou vybaveny standardním nábytkem – stoly, židle, skříně. Sekretariát dále disponuje následujícím technickým vybavením: 3 stolní

počítače s připojením na internet, 4 x notebook, dataprojektor, každý pracovník má mobilní telefon, tiskárny, kopírovací stroj, scanner, 3 digitální fotoaparáty, flipchart, vazač.

- počítačové a programové vybavení,

Pracovníci sekretariátu a manažer mají k dispozici moderní PC se systémem Microsoft Windows 7. K dispozici mají kancelářský balík programů Microsoft Office (Word, Excel, Powerpoint, Publisher, Outlook), Adobe Reader, InDesing, QUARK a další.

- způsoby a možnosti informování členů MAS a obyvatelstva.

Obyvatelé žijící v zájmovém území a mající zájem o rozvoj regionu jsou o činnosti MAS informováni prostřednictvím mediálních zpráv. Manažerka MAS má zkušenosti a potřebné kontakty na regionální tisk a rozhlas. Dalším informačním zdrojem jsou obecní úřední desky a webové stránky sdružení a členů MAS a zpravodaj místní akční skupiny. Členové MAS jsou o aktivitách MAS také informováni na schůzích MAS a prostřednictvím e-mailu. Obyvatelstvo je o činnosti MAS rovněž informováno prostřednictvím propagačních materiálů – např. pexeso a kalendář. MAS uzavřela partnerství s Českým rozhlasem Plzeň, kde má pravidelné týdenní relace.

#### Finanční prostředky MAS

- zajištění předfinancování činnosti MAS při realizaci SPL

V případě realizace SPL bude předfinancování činnosti MAS zajištěno prostřednictvím bankovního úvěru nebo pomocí půjčky poskytnuté členy MAS, tak jako tomu bylo v případě programu LEADER+, osvojování schopností. V současnosti jsou činnosti MAS částečně financovány z členských příspěvků. Valná hromada MAS schválila příspěvky ve výši 1 Kč za obyvatele pro členské mikroregiony, 2 500 Kč pro podnikatele, 500 Kč pro neziskové organizace a 100 Kč pro fyzické osoby. Celkem vybere MAS každý rok na členských příspěvcích přibližně 70 000 Kč.

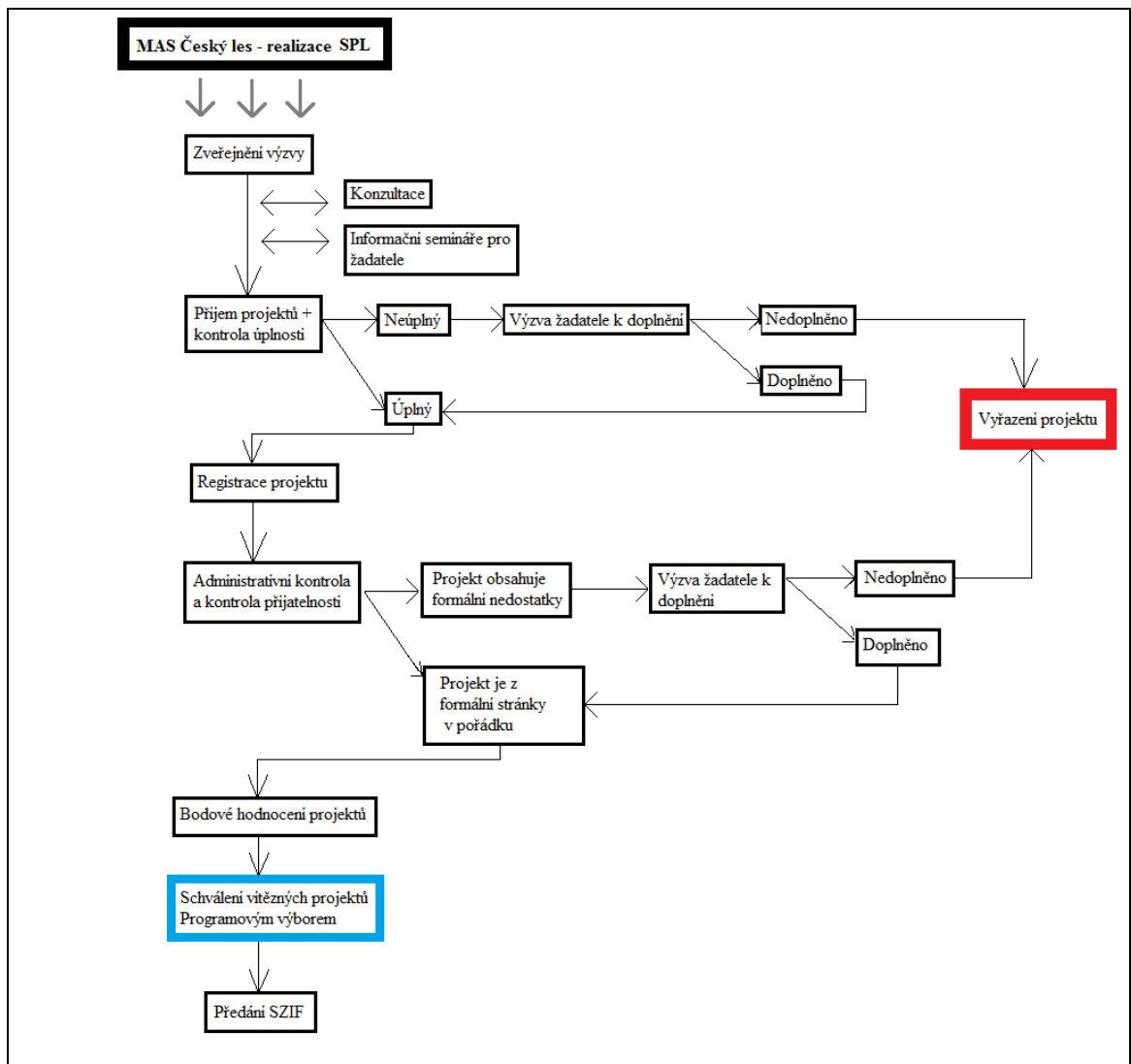
- jiné finanční zdroje (kromě osy IV PRV).

V roce 2009 Krajským úřadem Plzeňského kraje byla poskytnuta na základě usnesení Rady Plzeňského kraje č. 3983/08 ze dne 17.6.2008 jednorázová neinvestiční dotace ve výši 200.000,- Kč na částečné krytí nákladů souvisejících s administrací strategického plánu LEADER v ose IV PRV, které nelze zahrnout do způsobilých výdajů dle Přílohy 5 Pravidel VI.1.1..

Krajský úřad Plzeňského kraje poskytl v roce 2010 neinvestiční dotaci ve výši 132.000,- Kč. V roce 2011 poskytl neinvestiční dotaci ve výši 235.000,- Kč. Pro rok 2012 je přislíbena neinvestiční dotace ve výši 150.000,- Kč.

## 10. Administrativní postupy

Vytvořte jednoduché schéma nastavení administrativních postupů v časové ose (vyhlášení výzvy, příjem Žádostí, kontroly, hodnocení atd.).



### 10.1. Registrace projektů

- propagace SPL v území MAS,

První období souvisí s vlastní přípravou rozvojové strategie. V tomto období potřebovala místní akční skupina získat co nejvíce podnětů od cílových skupin, tak aby tyto podněty mohly být zapracovány do strategie a aby se tím v co největší míře eliminovalo nebezpečí, že nebude dostatek vhodných projektů a žadatelů. V rámci tohoto období jsme používali tyto prostředky:

- setkání se zástupci cílových skupin, na kterých dochází k vysvětlení principů metody LEADER a představení záměrů. Publikování článků do místních zpravodajů, které měly osvětlit vznik MAS, její úlohu a význam strategie.

- další formou uveřejňování zpráv jsou internetové stránky
- propagační leták je o vzniku MAS a metodě LEADER

V následujícím období budou použity následující formy propagace:

- pořádání seminářů, na kterých by mělo dojít k představení strategie, fichí a k instruktáži jak sestavit projekt
  - využity budou opět místní zpravodaje a regionální tisk
  - internetové stránky MAS Český les ([www.masceskyles.cz](http://www.masceskyles.cz))
  - zveřejnění informací na úředních deskách členských obcí
  - bude vydáván časopis Český les
  - pravidelné relace v Českém rozhlase
  - pořádání Regionálního dne
- postup a časový plán při vyhlášení příjmu Žádostí,

Tento postup v mnohém souvisí s propagací a budou při něm použity výše zmíněné prostředky propagace.

Vyhlášení příjmu žádostí proběhne formou veřejné výzvy. Výzva bude vyhlášena programovým výborem MAS a sekretariát bude odpovídat za její zveřejnění. Výzva se bude skládat ze dvou částí. První částí bude tisková zpráva o vyhlášení výzvy k předkládání projektů. Tato část bude mít podobu jednostránkového textu, který bude zveřejněn na úředních deskách všech měst a obcí v území MAS, dále pak na internetových stránkách obcí a MAS Český les. Dále bude výzva publikována v místních zpravodajích, regionálním tisku. Doba od vyhlášení výzvy k termínu uzávěrky pro předkládání projektů bude minimálně 30 dnů.

Text výzvy (tiskové zprávy) bude obsahovat:

- název MAS a SPL,
- seznam vyhlášených Fichí,
- časové rozmezí a místo příjmu Žádostí o dotaci,
- informaci o skutečnosti, že neúplné Žádosti o dotaci (tj. neobsahující všechny povinné přílohy apod.) nebudou MAS přijaty,
- odkaz na internetové stránky MAS
- jméno a kontaktní údaje (telefon, e-mail) na pracovníka MAS, poskytujícího informace případným konečným žadatelům;
- předpokládanou alokovanou částku a kolo příjmu PRV, ve kterém budou Žádosti registrovány na SZIF.

V druhé části budou žadatelé odkázáni na stránky MAS Český les, o. s. Na stránkách [www.masceskyles.cz](http://www.masceskyles.cz) najdou veškeré potřebné dokumenty k dané výzvě, včetně informací, jak postupovat při vyplňování Žádosti o dotaci, odkaz na Pravidla IV.1.2. a Metodiku pro tvorbu Fichí a specifických podmínek opatření IV.1.2.

Pravidla IV.1.2 Programu rozvoje venkova jsou závazným dokumentem pro žadatele.

- jak budou informováni koneční příjemci o možnosti předkládání projektů v rámci dané SPL,

Prostředky, prostřednictvím kterých jsou koneční příjemci informováni o výzvě byly již zmíněny výše. Pro přehlednost je lze uvést znovu:

- tisková zpráva v regionálním tisku
  - zveřejnění na stránkách [www.masceskyles.cz](http://www.masceskyles.cz)
  - zveřejnění v místních zpravodajích a v časopise Český les
  - informační semináře pro potenciální žadatele v rámci aktuální výzvy pro předkládání projektů
  - vylepení aktuální výzvy na úředních deskách všech měst a obcí v územní působnosti MAS
  - relace v Českém rozhlase
- zda bude docházet ke školení samotných potencionálních předkladatelů projektů a pokud ano, tak jakým způsobem,

Školení potencionálních předkladatelů probíhá dvojím způsobem. První způsob byl již zmíněn výše. Místní akční skupina pořádá semináře pro potencionální předkladatele projektů. Na těchto seminářích jsou účastníci seznámeni se zaměřením strategie, s fichemi, se všemi důležitými pravidly pro zpracování a vlastní realizaci projektů. Jsou informováni o tom, jak správně sestavit projekt dle předepsané osnovy a jak a kde opatřit povinné či nepovinné přílohy. V rámci tohoto workshopu jsou vysvětleny bodovací tabulky, vč. vysvětlení, co jednotlivá kritéria znamenají a jak je možné je naplnit.

Druhý způsob spočívá v individuálních konzultacích a poradenství, které potencionálním žadatelům nabízí sekretariát (administrativní pracovníci a manažeři) místní akční skupiny.

- administrativní postupy příjmu a registrace projektů,

Místní akční skupina Český les má zpracovaný dokument Pravidla organizace a manuál postupů, ve kterém je podrobně popsány administrativní postup příjmu, hodnocení a výběru žádostí. Místní akční skupina vyhlásí ve své výzvě termín pro příjem žádostí a místo kde budou tyto žádosti přijímány. Žádost o finanční pomoc (dotaci) se bude předkládat na standardizovaném formuláři vydaném SZIF, který bude ke stažení na stránkách [www.masceskyles.cz](http://www.masceskyles.cz). K formuláři žádosti se budou přikládat všechny předepsané povinné přílohy stanovené v jednotlivých fichích.

Žádost o dotaci se podává samostatně v rámci jedné fiche (není možné na základě více fichí podat jeden projekt). V daném kole příjmu žádostí může žadatel podat v rámci jedné fiche pouze jedinou žádost o dotaci. V termínu výzvy MAS předkládá žadatel elektronickou verzi Žádosti o dotaci, která bude zveřejněna pro danou výzvu na našich internetových stránkách [www.masceskyles.jz.cz](http://www.masceskyles.jz.cz). Písemná podoba Žádosti bude žadateli vytištěna pracovníkem MAS na místě a žadatel tuto podepisuje osobně (v případě právnických osob pak prostřednictvím jejich statutárního orgánu v souladu se stanoveným způsobem pro právoplatné jednání a podepisování za příslušnou právnickou osobu) nebo prostřednictvím zmocněného zástupce/zástupců před zmocněným pracovníkem MAS Český les. Pokud žadatel podává Žádost prostřednictvím zmocněného zástupce / zástupců, musí zmocněný zástupce k registraci Žádosti předložit zvlášť vytištěná čestná prohlášení s úředně ověřeným podpisem žadatele (v případě právnických osob pak prostřednictvím jejich statutárního orgánu v souladu se stanoveným způsobem

pro právoplatné jednání a podepisování za příslušnou právnickou osobu). Součástí žádosti o dotaci jsou povinné, příp. nepovinné přílohy (viz příslušná Fiche). V případě chybějících příloh nebude Žádost ze strany MAS přijata. MAS Český les, o. s., přijímá pouze úplné Žádosti o dotaci.

- administrativní kontrola projektů,

Po zaregistrování všech žádostí konečných žadatelů provedou vždy dva pracovníci sekretariátu (pravidlo čtyřech očí) administrativní kontrolu (tj. kontrolu obsahové správnosti) a kontrolu přijatelnosti žádosti a povinných příloh požadovaných dle jednotlivých fichí..

Zjistí-li se při administrativní kontrole a kontrole přijatelnosti, že žádost včetně projektu a příloh je neúplná nebo obsahuje zjevně chybné údaje, písemně vyzve žadatele s pevně daným termínem k doplnění Žádosti o dotaci. Toto oznámení proběhne způsobem, který umožní prokázání obdržení této výzvy žadatelem (osobním předáním oproti podpisu, mailem s potvrzením o přečtení nebo doporučeným dopisem s doručenkou). Rozhodné je však datum odeslání této výzvy.

Opravenou a doplněnou žádost a přílohy musí žadatel doručit na sekretariát MAS osobně nebo prostřednictvím pověřené osoby ve stanoveném termínu (pro pověřené osoby platí stejná pravidla jako u prvotního příjmu žádostí)

Nedojde-li k odstranění závad žádosti a příloh do stanoveného termínu, považuje se žádost za neúplnou a bude ukončena administrace dané Žádosti.

Po provedení administrativní kontroly a kontroly přijatelnosti MAS informuje písemně konečného žadatele o výsledku kontroly do 5 pracovních dnů od ukončení kontroly, doklad bude zaslán doporučeně nebo předán osobně proti podpisu konečného žadatele.

- způsob zajištění osob, které se budou podílet na příjmu, administrativní kontrole a registraci projektů

Na příjmu, administrativní kontrole, kontrole přijatelnosti a registraci projektů se budou podílet všichni pracovníci sekretariátu. Provedou následující administrativní úkony:

- kontrola oprávněnosti předávající osoby
- příjem žádostí, včetně příloh
- vystavení potvrzení o příjmu žádosti, příloh, podpis potvrzení o předání, v případě, že žádost byla neúplná, MAS vystaví žadateli potvrzení s důvodem, proč Žádost nebyla přijata
- odeslání oznámení o nutnosti oprav nebo doplnění žádostí
- administrativní kontrola a vyhotovení zápisu o administrativní kontrole
- příjem doplněných a opravených žádostí
- odeslání žadatelům potvrzení o zaregistrování na SZIF

## 10.2. Způsob výběru projektů

- postupy hodnocení přijatelnosti v návaznosti na kritéria přijatelnosti,

Maximálně do 5 pracovních dnů od ukončení příjmu opravených či doplněných žádostí provedou pracovníci sekretariátu (pravidlo čtyřech očí) posouzení, zda přijaté projekty splňují kritéria přijatelnosti místní akční skupiny, která jsou

obsažena ve fichích. Výsledek tohoto posouzení zpracuje pověřený pracovník sekretariátu MAS v hodnotící zprávě místní akční skupiny.

Sekretariát MAS sestaví dopis, kde žadatelům, jejichž projekt byl v rámci kritérií přijatelnosti shledán nepřijatelným, oznámí tuto skutečnost a současně uvede důvody, proč byla žádost nepřijatelná. Toto sdělení odešle žadatelům doporučeným dopisem s doručenkou nejpozději do 5 pracovních dnů od ukončení kontroly opravených či doplněných žádostí.

- způsob bodování v návaznosti na preferenční kritéria,

Cílem hodnocení je vybrat dobré projekty, které přispějí k naplnění SPL, které se skutečně zrealizují, přinesou přidanou hodnotu, dosáhnou naplánovaných výstupů a budou udržitelné. Hodnocení musí být založeno na komplexním a přitom jednoduchém systému otázek, který prověří všechny důležité aspekty předložených projektů. U žádostí, které prošly kladně administrativní kontrolou a kontrolou přijatelnosti, provede výběrová komise MAS za každou fichi bodové hodnocení dle předem stanovených preferenčních kritérií.

Výběrová kritéria pro hodnocení projektů předložených konečnými žadatelé byla stanovena na základě doporučeného postupu. Zahrnují povinná kritéria a kritéria volitelná, která byla zvolena podle jednotlivých fichí.

Na úvod zasedání rozdělí předseda výběrové komise hodnotitele tak, aby žádosti, které svým zaměřením spadají do určité fiche byly hodnoceny 2 hodnotiteli. Hodnotitelé budou bodovat na základě bodovacích kritérií a s pomocí manuálu pro hodnotitele. Každý hodnotitel bude bodovat samostatně do připravených bodovacích protokolů.

- postupy při výběru projektů,

Výběrová komise oboduje žádosti a seřadí žádosti podle počtu získaných bodů sestupně. Do 3 dnů od ukončení zasedání výběrové komise zasedne společně předseda výběrové komise s programovým výborem MAS, který se na tomto zasedání seznámí se seznamem obodovaných projektů. Na tomto zasedání se rozhodne, které projekty budou navrženy ke spolufinancování. Rozhodování se musí řídit těmito zásadami:

- Musí se respektovat pořadí v rámci jednotlivých fichí, v jakém jsou projekty seřazeny dle bodového hodnocení.
- Každý podpořený projekt musí naplňovat SPL MAS Český les, o. s.
- Výběrová komise může změnit alokaci u jednotlivých fichí při dodržení Pravidel. Změnu musí schválit programový výbor.

Výstupem společného zasedání bude seznam vybraných/nevýbraných žádostí. Následně MAS předá Žádosti k zaregistrování na RO SZIF

v Českých Budějovicích spolu se seznamem vybraných/nevýbraných Žádostí Výběrovou komisí MAS (originál), prezenční listinu a zápis z jednání Výběrové komise, a na společném CD vybrané Žádosti o dotaci v pdf formátu v termínech vyhlášených Ministerstvem zemědělství ČR.

RO SZIF provede ověření administrativní kontroly Žádosti o dotaci, která byla provedena místní akční skupinou. V případě zjištění nedostatků vyhotoví do 35 kalendářních dnů od zaregistrování Žádosti o dotaci žádost o doplnění neúplné dokumentace na místní akční skupinu k tomu, aby žadatel (v

odpovídajících případech MAS) provedl odstranění uvedených konkrétních závad. Lhůta pro výzvu SZIF k odstranění závad počíná běžet dnem, který následuje po dni zaregistrování Žádosti o dotaci.

Závady v dokumentaci zpracovávané MAS musí být odstraněny do 14 kalendářních dnů ode dne následujícího po dni odeslání výzvy na MAS.

V případě, že projekt nebyl vybrán ke spolufinancování z důvodu nedostatku disponibilních finančních prostředků, sdělí tuto skutečnost MAS písemně žadateli. Sdělení připraví manažer MAS a odešle jej doporučeným dopisem s doručenkou.

V případě, že projekt vybraný MAS byl schválen ke spolufinancování, je žadatel písemně vyzván k převzetí Rozhodnutí a k podpisu Podmínek přímo RO SZIF.

- způsob zajištění osob, které se budou podílet na hodnocení a výběru projektů

Procesu hodnocení a výběrů projektů se účastní následující osoby:

Manažer místní akční skupiny bude zajišťovat tyto činnosti:

- hodnocení kritérií přijatelnosti
- vypracování Hodnotící zprávy o kontrole přijatelnosti
- sestavení zamítacích dopisů žadatelům, kteří neprošli hodnocením přijatelnosti
- odeslání sdělení žadateli o nedoporučení jeho žádosti ke spolufinancování
- oznámení termínů konání hodnotících zasedání žadatelům
- organizace hodnotících zasedání, příprava prostor a technických prostředků
- kontrola součtů na hodnotících protokolech, vytvoření celkového protokolu s pořadím všech projektů dle získaných bodů
- organizace zasedání programového výboru, příprava podkladů pro zasedání
- vypracování Hodnotící zprávy výběrové komise a programového výboru MAS a seznamů místní akční skupinou schválených a neschválených projektů
- předání výše uvedených zpráv na RO SZIF

Předseda výběrové komise MAS bude vykonávat tyto činnosti

- rozdělení členů komise do subkomisí pro hodnocení projektů v rámci jednotlivých fichí tak, aby nedošlo ke střetu zájmů
- seznámení se s podklady pro hodnocení
- organizace zasedání výběrové komise
- kontrola součtů na hodnotících protokolech, vytvoření celkového protokolu s pořadím všech projektů dle získaných bodů
- podpisy na všech výstupech výběrové komise MAS

Členové výběrové komise MAS budou vykonávat tyto činnosti

- seznámení se s podklady pro hodnocení
- hodnocení projektů
- vypracování hodnotícího protokolu ke každému hodnocenému projektu

- zkontrolují a podepíší Seznam doporučených / nedoporučených projektů

Předseda MAS bude vykonávat všechny činnosti, které vyplývají z jeho povinnosti statutárního zástupce. Předseda MAS nese odpovědnost za všechny výstupy orgánů místní akční skupiny.

Členové Programového výboru budou vykonávat tyto činnosti:

- schválení výběrových kritérií
  - schválení výběru projektů provedeného výběrovou komisí
- opravné postupy

Konečný žadatel, jehož projekt byl vyřazen na základě administrativní kontroly MAS, má možnost do 7 pracovních dnů ode dne následujícího po odeslání doporučené zásilky od MAS podat žádost o přezkoumání postupu MAS na danou MAS.

Přezkoumání provede na svém zasedání výběrová komise MAS. V případě, že nedojde na jednání po podání žádosti o přezkoumání postupu MAS ke shodnému závěru MAS a konečného žadatele, má konečný žadatel právo podat žádost o přezkoumání postupu MAS na příslušné RO SZIF a pokud tak učiní, má zároveň povinnost dát tuto skutečnost MAS na vědomí.

Po doručení žádosti o přezkoumání postupu MAS na RO SZIF budou doloženy od MAS veškeré dokumenty týkající se projektu a žádosti o přezkoumání postupu MAS a bude zahájeno jeho přezkoumání. V případě, že byl projekt v rámci výzvy vyloučen neoprávněně, MAS opětovně svolá jednání výběrové komise MAS, vyhotoví opravené seznamy a předloží požadované přílohy.

V případě, že konečný žadatel nesouhlasí s rozhodnutím výběrové komise, může se do 5 pracovních dnů ode dne zveřejnění schválených projektů odvolat k výkonné radě, která přezkoumá rozhodnutí výběrové komise.

## Přehled postupů při příjmu, kontrole a hodnocení žádostí:

<b>Přehled postupů při příjmu, kontrole a hodnocení žádosti</b>	
Uzávěrka pro podávání žádostí	minimálně 30 kalendářních dnů po vyhlášení výzvy
Kontrola úplnosti přijatých Žádostí o dotaci dle kontrolních listů v souladu s danou Fichí	žadatel bude na místě písemně informován
Zveřejnění seznamu přijatých žádostí o dotaci na internetových stránkách MAS	do 10 pracovních dnů od ukončení příjmu žádostí na MAS
Administrativní kontrola (kontrola obsahové správnosti)	žadatel bude písemně informován do 5 pracovních dnů k doplnění Žádosti
Odstranění závad, doplnění žádosti	do 5 pracovních dnů ode dne odeslání výzvy k opravě či doplnění žádosti
Kontrola přijatelnosti	do 5 pracovních dnů od ukončení příjmu opravených žádostí
Odeslání sdělení, že projekt byl uznán či neuznán přijatelným dle kritérií přijatelnosti	písemně doporučeně do 5 pracovních dnů od ukončení kontroly
Zasedání výběrové komise	do 5 pracovních dnů od ukončení kontroly přijatelnosti
Společné zasedání výběrové komise a programového výboru	do 3 pracovních dnů od ukončení zasedání výběrové komise
Předání hodnotící zprávy výběrové komise a programového výboru MAS a Seznamu vybraných/nevybraných Žádostí s uvedením bodového zisku a čísla Fiche na RO SZIF	do 10 pracovních dnů od zasedání výběrové komise a programového výboru
Zveřejnění seznamu vybraných a nevybraných žádostí na internetových stránkách MAS	do 5 pracovních dnů od rozhodnutí programového výboru

### 10.3. Realizační část

- administrace v průběhu realizace projektů,

V případě, že je projekt schválen ke spolufinancování v rámci Programu rozvoje venkova, je žadatel písemně vyzván k podpisu Dohody na RO SZIF a je povinen se dostavit na příslušné RO SZIF k podpisu Dohody ve lhůtě stanovené výzvou (v odůvodněných případech je možné na základě žádosti žadatele uskutečnění do data stanoveného výzvou termín posunout až o 15 dnů). MAS sleduje průběh realizace a provádí sběr dat pro monitorování a vyhodnocení, dohlíží, aby projekt byl řádně realizovaný a včas ukončený podle harmonogramu projektu. MAS také upozorní příjemce dotace na záležitosti spojené s kontrolou účetnictví, kolaudačním protokolem, kontrolou pracovních míst, zápisem do katastru nemovitostí a na nutnost pojištění majetku. MAS kontroluje postup výběrového řízení na dodavatele podle zákona č. 137/2006 Sb.

- vedení složek projektů,

Každý projekt bude mít vlastní složku, do které bude zakládána veškerá dokumentace týkající se realizace konkrétního projektu. Složky budou tříděny podle jednotlivých výzev a fichí. Složky projektů povede sekretariát MAS společně s manažerem místní akční skupiny.

- administrace proplácení projektů,

Dotace se poskytuje na základě žádosti o proplacení a příslušné dokumentace dle podmínek jednotlivých fichí. Žádost o proplacení nejprve předkládá příjemce dotace na MAS, kde je kontrolována žádost včetně příloh dle kontrolního listu. V případě kladného výsledku kontroly dokumentace místní akční skupinou je formulář žádosti o proplacení potvrzen pracovníkem MAS a teprve poté může příjemce dotace předložit žádost na příslušné RO SZIF. Následně příjemce dotace předkládá a podepisuje žádost o proplacení před pracovníkem RO SZIF osobně i s dokladem o kontrole MAS (v případě právnických osob předkládá Žádost prostřednictvím jejich statutárního orgánu v souladu se stanoveným způsobem právoplatného jednání a podepisování za příslušnou právnickou osobu) nebo prostřednictvím zmocněného zástupce/zástupců.

- metodika plánování a provádění kontrol projektů,

Kontroly budou prováděny v několika stupních. Postupně u všech žadatelů budou probíhat kontroly realizace projektů dle předem zpracovaných plánů kontrol.

U všech projektů proběhne minimálně tři kontroly (1 kontrola ex-ante, 1 kontrola on going a 1 kontrola ex post). Plány kontrol budou přizpůsobeny počtu žadatelů a zjištěným údajům při předchozích kontrolách. Na základě uskutečněných kontrol budou probíhat u některých projektů ad hoc kontroly. Průběžně se bude sledovat realizace projektů v souladu s předloženou charakteristikou projektů – popisem, dokumentací, na kterou byla dotace přidělena a zároveň bude průběžně sledováno naplňování monitorovacích ukazatelů tak, aby byl záměr MAS naplňován jako celek. Kontrolu povede pracovník sekretariátu, podle potřeby i za účasti člena programového výboru. Každá kontrola bude žadateli v předstihu oznámena, aby mohl být kontrole přítomen. Z kontroly bude pořízen zápis, který bude podepsán příjemcem dotace.

- způsob zajištění osob, které se budou podílet na administraci a kontrole realizace projektů

Na administraci a kontrole realizace projektů se budou podílet následující osoby:

- administrativní pracovníci sekretariátu MAS
- manažer MAS
- členové programového výboru nebo jednotlivých orgánů MAS

#### 10.4. Kontrola činnosti MAS

- zajištění kontroly činnosti jednotlivých pracovníků MAS,

Kontrolu činnosti jednotlivých pracovníků bude provádět dozorčí rada, která je kontrolním orgánem místní akční skupiny. Dozorčí rada může přezkoumávat všechna rozhodnutí, která učiní výkonná rada.

- zajištění kontroly účetnictví MAS (např. interní či externí audity),

Interní audit účetnictví zajišťuje dozorčí rada.

- postup při sebehodnocení MAS (zpětné hodnocení činnosti MAS, které je dále využito k zefektivnění následných činností)

Hodnocení činnosti MAS bude probíhat prostřednictvím dotazníku pro členy MAS, zájmové skupiny na území MAS, uchazeče a konečné příjemce dotací či další jedince v okolí MAS.

Dotazník bude sloužit pro získání odpovědí, jak jednotliví aktéři hodnotí činnost MAS, současně bude sloužit k vyjádření námětů pro další rozvoj činnosti MAS.

Pro dotazník může být použit například šestiboký pohled na MAS, který hodnotí MAS z hlediska: partnerství, identity, učenlivosti, důvěryhodnosti, vyspělosti (profesionalitě), úspěšnosti .

#### 10.5. Archivace

- plán archivace dokumentace,

Veškerou dokumentaci související s realizací SPL bude archivovat sekretariát MAS, a to jak v písemné podobě, tak i v elektronické podobě na CD (dokumenty, které budou v elektronické podobě k dispozici).

- technické zázemí pro archivaci

Sekretariát MAS má k dispozici vhodné archivační skříně a police v pronajatých prostorách v Domažlicích a Boru, ve kterých mohou být uloženy šanony s veškerou dokumentací týkající se realizace strategie.

#### 10.6. Monitoring

- plán monitoringu,

Pro monitorování naplňování strategie a hodnocení přijatých a realizovaných projektů je v rámci MAS ustaven monitorovací výbor MAS, který je zároveň i programovým výborem. Monitorovací výbor bude pro řádné plnění a zvládnutí všech administrativně náročných úkolů spojených s monitorováním průběhu projektů a jejich následné kontroly využívat sekretariátu MAS (korespondence se žadateli dle plánu kontrol atd.).

Programový (Monitorovací) výbor má tyto úkoly:

- eviduje čtvrtletní hlášení žadatele, které poslouží jako východisko pro zprávu v bodu b)

- zpracovává pravidelnou písemnou monitorovací zprávu za předešlé pololetí. Tato zpráva bude obsahovat především informace o průběhu realizace strategie, zejména o plnění časového a finančního plánu strategie i dílčích projektů.
  - účastní se kontrol na místě prováděných zaměstnanci SZIF u předkladatelů projektů.
  - podává návrhy na řešení zjištěných nedostatků předsedovi či místopředsedovi MAS
  - podílí se na zpracování Výroční zprávy pro účely MAS a partnerů
- způsoby ověřování monitorovacích kritérií

Příjemce bude mít za povinnost podávat po celou dobu realizace pravidelné čtvrtletní zprávy o postupu prací při realizaci projektu. Zprávy budou zpracovávány na standardizovaném formuláři a budou obsahovat především tyto informace:

- název projektu a jméno příjemce
- období, za které je zpráva podávána
- monitorovací tabulka
- neplánované situace v průběhu realizace projektu
- datum vyplnění a podpis příjemce

Pověřený pracovník sekretariátu po obdržení zprávy zaeviduje její přijetí a vloží jí do složky příjemce. Současně zkontroluje soulad skutečného postupu realizace s plánovaným tak, jak byl napsán v projektu.

Na základě došlých hlášení programový výbor připraví souhrnné monitorovací tabulky za všechny realizované projekty.

#### 10.7. Vyhodnocení SPL (evaluace)

- plán vyhodnocování,

Místní akční skupina nechce hodnotící činnost omezovat pouze na hodnocení realizovaných projektů a jejich dopadů v území, ale rovněž na hodnocení celé činnosti MAS a odrazu této činnosti na rozvoji aktivního občanského přístupu k rozvojovým aktivitám v mikroregionu.

Informačními zdroji pro hodnocení projektů a činnosti MAS budou:

- průběžné a následné monitorovací zprávy příjemců
- statistické údaje zjišťující hodnotící kritéria
- ohlasy veřejnosti na realizované projekty a na činnost MAS

- postupy vyhodnocování,

Základním prostředkem pro hodnocení bude porovnání cílů stanovených:

- v jednotlivých realizovaných projektech
- ve strategii MAS v rámci jednotlivých fichí
- v plánu činnosti MAS na příslušný kalendářní rok

se skutečným stavem, který nastane po ukončení období, na které byly cíle stanoveny.

Sběr dat pro hodnotící činnost bude provádět programový výbor společně se sekretariátem MAS a následně budou tato data zpracovávat. Na základě

porovnání plánovaných výsledků a výsledků ve skutečnosti dosažených bude formulovat hodnocení jak projektů, tak i činnosti MAS.

Hodnotící činnost se bude skládat z:

- vytvoření nástrojů pro sběr dat (dotazníky, formuláře pro záznam) a jejich distribuce
  - sběru dat
  - zpracování získaných dat a jejich porovnání s deklarovanými výsledky
- zajištění evaluace (např. vyhodnocování před zahájením/ex-ante, nahodile/ad-hoc, v průběhu/on-going, po skončení/ex-post),

U každého projektu proběhnou minimálně 3 kontroly (1x ex-ante, 1 x on-going, 1x ex-post). V případě nutnosti proběhnou další ad hoc kontroly.

- návrh způsobu zpracování výsledků vyhodnocování do SPL,

Na základě vyhodnocení výsledků bude zpracována jednou ročně aktualizace SPL. Údaje budou využity především při sestavování fichí a stanovení monitorovacích kritérií.

- způsoby zveřejňování výsledků SPL a vyhodnocování

Výsledky SPL budou představeny členům MAS na valné hromadě. MAS bude zveřejňovat informace o dosažených výsledcích a vyhodnocování na internetových stránkách a ve výroční zprávě, zpravodaji MAS a regionálním tisku.

#### 10.8. Propagace MAS

- způsob zajištění propagace činnosti MAS,

Místní akční skupina velmi dobře chápe, že jedním ze stěžejních předpokladů úspěšné činnosti je komunikace s veřejností. Vhodnými mediálními prostředky jsou pro tento účel především obecní zpravodaje a regionální tisk. Dalším významným informačním a propagačním prostředkem jsou internetové stránky jednotlivých členů MAS, vlastní stránky MAS [www.masceskyles.cz](http://www.masceskyles.cz) a obecní úřední desky v malých obcích mikroregionu. Významným prostředkem je vlastní zpravodaj, který MAS Český les vydává. Dalšími propagačními materiály, které MAS vydává, jsou např. pexeso, kalendář. Činnost MAS je rovněž propagována v pravidelných týdenních relacích na vlnách Českého rozhlasu.

- způsob informování obyvatelstva, zájmových skupin, oborových sdružení apod.,

Veřejnost je o činnosti MAS informována zejména prostřednictvím následujících činností:

- publikování článků v místních zpravodajích a regionálním tisku
- vlastní webové stránky a uveřejňování zpráv na internetových stránkách členů místní akční skupiny
- vydávání vlastního zpravodaje
- rozhlasové relace v Českém rozhlase

- zhodnocení účinnosti propagace MAS,

Propagace činnosti MAS se odrazila zejména v zájmu dalších místních subjektů o zapojení do činnosti MAS. V letech 2008 – 2011 do místní akční skupiny přistoupili 4 noví členové, jedná se o neziskové organizace a jeden podnikatelský subjekt.

Další propagace činnosti MAS bude hodnocena na základě zapojení nových subjektů do činnosti MAS a na základě počtu předložených žádostí o realizaci individuálních projektů.

Výzva	Předloženo celkem projektů	Částka celkem v Kč	Projektů podpořeno	Alokace podpořených projektů v Kč (EU+SR)	Nepodpoř. projektů	Alokace nepodp. projektů v Kč	% úspěšných projektů	% naplnění finančních požadavků
1.	23	13 603 955	13	9 107 635	10	4 496 320	56,52	66,95
2.	18	12 143 834	17	11 899 003	1	244 831	94,44	97,98
3.	25	20 422 003	17	13 150 921	8	7 271 082	68	64,40
4.	18	10 971 185	8	5 226 206	10	5 744 979	44,44	47,64
5.	15	8 042 107	15	8 042 107	0	0 Kč	100	100
Celkem	99	65 183 084	70	47 425 872	29	17 757 212	70,71	72,76

- jak často a jakým způsobem bude probíhat aktualizace www stránek,

Místní akční skupina si vytvořila vlastní webové stránky, na kterých se zájemci mohou dozvědět informace o činnosti MAS. Webové stránky jsou aktualizovány minimálně jednou měsíčně, v případě vyhlášení výzev a výběru projektů podle potřeby, aby mohli potenciální předkladatelé projektů získávat aktuální informace. Aktualizace stránek provádí administrativní pracovníci sekretariátu a manažer místní akční skupiny.

- plán informovanosti o své činnosti a výsledcích do budoucna (členy/partnery MAS, obyvatelstvo)

V prvních letech realizace SPL je cílem před každou výzvou k předkládání projektů seznámit všechny potenciální předkladatele projektů se strategií, se zaměřením fichí a s pravidly administrace. V tomto období budou použity následující formy propagace:

- vytvoření stručného materiálu, ve kterém budou představeny fiche a základní pravidla pro žadatele
- pořádání seminářů, na kterých by mělo dojít k představení strategie, fichí a k instruktáži jak sestavit projekt
- využity budou opět místní zpravodaje a regionální tisk
- zveřejnění výzvy na úředních deskách
- internetové stránky MAS Český les ([www.masceskyles.cz](http://www.masceskyles.cz))
- vlastní zpravodaj MAS Český les
- relace v Českém rozhlase

V rámci informovanosti cílových skupin MAS:

- 2x ročně vydává zpravodaj
- 1x týdně pořádá relace v Českém rozhlase
- pravidelná aktualizace webových stránek
- dle potřeby podává mailové informace

## **11. Zapojení žen, mladých lidí a zemědělců**

Popis, zda dochází, případně jakým způsobem, k zapojení žen, mladých lidí do 30 let a zemědělců do SPL, např.:

- zapojení žen, mladých lidí a zemědělců mezi členy/partnery MAS,

Zástupci zemědělců a ženy byli jedním ze zakládajících partnerů místní akční skupiny. Ve valné hromadě mají ženy 1/3 hlasů a zemědělský sektor má 4 zástupce. Z počátku bylo problematické zapojit přímo mladé lidi, protože řada z nich neměla zájem aktivně se zapojit do řešení problémů regionu. Problematiku mladých lidí pomáhali řešit členové, kteří jsou s nimi v kontaktu (školy), v průběhu osvojování dovedností místní akční skupina pořádala řadu seminářů, kde představila svoji činnost. Mladí lidé se začali postupně do činnosti MAS zapojovat. V současné době je místopředsedkyní sdružení Anna Váňová, která zastupuje OS Abraham – sdružení mladých lidí, zabývajících se mimo jiné rozvojem cestovního ruchu v Českém lese. Mladé lidi také zprostředkovává zastupuje ředitelka Střední školy v Boru paní Mgr. Zdeňka Valečková a předsedkyně Sokolu Bor paní Mgr. Božena Podlipská, původní profesí pedagožka. Prostřednictvím spolupráce s těmito členy při tvorbě strategie byly do strategie zahrnuty problémy, se kterými se mladí lidé, ženy a zemědělci potýkají. Problematiku mladých lidí a žen také řeší komunitní plány, které byly využity při tvorbě strategie. V rámci strategie byly sestaveny některé fiche tak, aby pomohly vyřešit problémy mladých lidí, žen a zemědělců. Jedná se zejména o tvorbu nových pracovních míst, kdy především cestovní ruch nabízí řadu pracovních příležitostí pro mladé lidi a ženy. K řešení problematiky zemědělství přispějí fiche zaměřené na diverzifikaci zemědělství směrem k nezemědělské činnosti.

- účast žen, mladých lidí a zemědělců osobně při činnostech MAS (zastává určitou pozici, má na starosti určité úkoly) a v orgánech MAS,

Ženy, mladí lidé a zemědělci jsou zapojeni ve všech orgánech místní akční skupiny. Ve výkonné radě jsou dva zástupci zemědělského sektoru (Ing. Bečvář a Ing. Halavič), jedna žena (Anna Váňová, místopředsedkyně sdružení Anna Váňová zároveň zastupuje mladé lidi). I v ostatních orgánech jsou zapojeny mladé ženy – Milada Huláková, Jana Čurková, Marie Homolková.

- existence komisí či pracovních skupin zaměřených na tuto problematiku, popis jejich činností a navrhovaných způsobů řešení.

V rámci místní akční skupiny byly založeny skupiny, které se zabývají problematikou rovných příležitostí a problematikou zemědělství. Předsedou komise pro rovné příležitosti žen a mladých lidí byl v roce 2011 Josef Hais,

v roce 2012 Marie Bubová a od roku 2013 opět Božena Podlipská (dlouholetá členka). Tato komise se od roku 2011 nazývá Komise aktivních lidí.

Komise se bude zabývat především těmito tématy:

1. Zabránit odlivu mladých lidí z venkova.

Způsoby řešení:

- Uplatnění mladých lidí v místě bydliště. V regionu by měly probíhat kurzy, které pomohou k zajištění zaměstnání mladých lidí na venkově. Vyhodnotit doposud zpracované analýzy a snažit se uplatnit jejich výstupy.
- Stejně příležitosti pro mládež ve městě a na venkově v oblasti vzdělávání i volnočasových aktivit, zvýšit bavorské přeshraniční kontakty a jazykovou dovednost, budování sportovních zázemí a hřišť.
- Zlepšit místní služby, dopravní obslužnost
- Zajistit provoz potravinářských obchodů v obcích
- Vytvořit kontaktní místa pro poradenskou a sociální činnost se zaměřením na problematiku zapojení žen pomocí výstupů komunitního plánu
- Zapojit ženy do komunitního plánování a pokračovat v jeho realizaci

Předsedou komise pro problematiku zemědělství byl ing. Miroslav Bečvář, jednatel zemědělské společnosti Agročas Částkov, a. s.. V současnosti tuto funkci zastává Jiří Novotný.

Komise se bude zabývat především těmito tématy:

1. Přednostní odprodej půdy českým zemědělcům a občanům

Způsoby řešení:

- Novela zákona č. 229/95 Sbírky. Lobování v zemědělském výboru a u poslanců, kteří zastupují region. Lobování přes nevládní organizace, agrární komoru, zemědělský svaz, Českomoravský svaz soukromých zemědělců.

2. Zlepšení životního prostředí

Způsoby řešení:

- Nahradit používání fosilních paliv, pěstování energetických plodin (jíva, bříza, topol, osika), které jsou použitelné i pro palivo biokotelen.

3. Údržba a ochrana krajiny

Způsoby řešení:

- Vytváření biopásů, pro přežití drobné zvěře

4. Generační výměna zemědělců

Způsoby řešení:

- Zlepšení legislativy ve směru podpory mladých zemědělců. Zvýšit atraktivnost práce v zemědělství pomocí cestovního ruchu,
- Marketinková podpora území, vytvoření místní značky, podpora místních výrobků